



**HÖGSKOLAN  
I GÄVLE**

**STYRDOKUMENT**

**Dokumenttyp:** Rutin

**Ärendenummer:** HIG-STYR 2019/151

**Beslutat av:** Rektor

**Beslutsdatum:** 2022-10-26

**Giltighetstid:** Tills vidare

**Rutin vid misstanke om avvikelser från god forskningssed**

# Innehållsförteckning

<b>Inledning .....</b>	<b>1</b>
<b>Omfattning.....</b>	<b>1</b>
<b>Bakgrund.....</b>	<b>1</b>
Oredlighet i forskning.....	1
Andra allvarliga avvikelser från god forskningssed .....	1
Andra regelbrott.....	3
<b>Handlägningsrutin för hantering av ärenden om oredlighet vid forskning och allvarliga avvikelser från god forskningssed.....</b>	<b>3</b>
Rollfördelning vid misstanke om avvikelser från god forskningssed.....	3
Sammansättning av Högskolan i Gävles kommitté för god forskningssed (KOF).....	3
Ärendehantering vid misstanke om avvikelser från god forskningssed .....	4
<b>Diarietföring .....</b>	<b>7</b>
<b>Revidering.....</b>	<b>7</b>

## Inledning

Syftet med denna rutin är att säkerställa att misstankar om avvikelser från god forskningssed hanteras i enlighet med gällande reglering och riktlinjer, samt att bidra till transparens i hanteringen av dessa frågor. I lagen (2019:504) om ansvar för god forskningssed och prövning av oredlighet i forskning (LAO) stadgas att forskaren ansvarar för att följa god forskningssed (4 § LAO) medan forskningshuvudmannen har det övergripande ansvaret för att forskningen utförs i enlighet med god forskningssed (5 § LAO). Vidare stadgas i 6-7 §§ LAO att om det kan misstänkas att oredlighet i forskning har förekommit i en forskningshuvudmans verksamhet, ska forskningshuvudmannen överlämna handlingarna i ärendet för prövning till den statliga Nämnden för prövning av oredlighet i forskning (NPOF).

## Omfattning

Rutinen berör Högskolan som forskningshuvudman och involverar all forskande personal med berörda chefer. Rutinen berör också särskilt de som handlägger ärenden kring oredlighet i forskning, som ledamöterna i Högskolans kommitté för god forskningssed (KOF).

## Bakgrund

### Oredlighet i forskning

Oredlighet i forskning definieras enligt 2 § LAO som en allvarlig avvikelse från god forskningssed i form av fabricering, förfalskning eller plagiering som begås med uppsåt eller av grov oaktsamhet vid planering, genomförande eller rapportering av forskning. I denna rutin tillämpas denna definition genomgående. Vägledning kan även fås från den europeiska kodexen för forskningens integritet (ALLEA)<sup>1</sup>. Enligt ALLEA-kodexen är de förseelser som faller in under begreppet oredlighet, dvs fabricering, förfalskning och plagiering, särskilt allvarliga eftersom de ger en felaktig bild av vad forskningen visat.

### Andra allvarliga avvikelser från god forskningssed

Andra misstänkta avvikelser från god forskningssed än de som ska prövas särskilt enligt LAO ska prövas av forskningshuvudmännen själva (1 kap. 17 § Högskoleförordningen). Avvikelser från god forskningssed kan falla utanför NPOFs prövningsområde av fyra skäl: (i) de faller inte inom

---

<sup>1</sup> <https://allea.org/code-of-conduct/>

någon av kategorierna fabricering, förfalskning eller plagiering, (ii) de räknas inte som allvarliga i lagens mening, (iii) de har inte begåtts med uppsåt eller av grov oaktsamhet, (iv) de har begåtts inom ramen för konstnärlig forskning eller utvecklingsarbete. Det som utmärker dessa andra avvikelser som bör utredas trots att de faller utanför NPOFs provningsområde är enligt ALLEA-kodexen att det är annat oacceptabelt beteende som skadar forskningsprocessens eller forskarnas integritet.

I ALLEA-kodexen ges följande exempel på oacceptabla beteenden inom forskning. Notera att listan inte är uttömmande.

- Manipulera författarskap eller förringa andra forskares roll i eller bidrag till publikationer.
- Återpublicera stora delar av tidigare publikationer, inklusive översättningar, utan att hänvisa till eller citera originalet (självplagiat).
- Citera selektivt för att framhäva egna resultat eller för att vara redaktörer, granskare eller kolleger till lags.
- Undanhålla forskningsresultat.
- Låta bidragsgivare/sponsorer äventyra forskningsprocessens eller forskningsrapporteringens oberoende så att bias (partiskhet) introduceras eller sprids.
- I onödan öka omfattningen av undersökningens bibliografi.
- Anklaga andra forskare för oredlighet eller andra överträdelser på ett illvilligt och oberättigat sätt.
- Ge en missvisande bild av forskningsinsatser.
- Överdriva betydelsen och den praktiska tillämpbarheten av forskningsresultat.
- Försena eller på otillbörligt sätt försvåra arbetet för andra forskare.
- Missbruka en överordnad ställning för att uppmuntra till brott mot forskningens integritet.
- Ignorera andras påstådda brott mot forskningsintegriteten eller dölja institutioners olämpliga åtgärder beträffande oredlighet eller andra överträdelser.
- Inrätta eller stödja tidskrifter som undergräver kontrollen av forskningens kvalitet, s.k. rovtidskrifter (predatory journals).

Fler exempel på allvarliga avvikelser anges i SUHF:s rekommendation 2020:3 [Vägledning för hanteringen av misstankar om avvikelser från god forskningssed](#). Avvikelser som anges där är exempelvis att utsätta personer för oproportionerlig risk för skada, att ljuga om att nödvändiga tillstånd för forskning erhållits, eller att bedriva forskning utanför Sverige på ett sätt som uppenbart inte vore acceptabelt här. De ovanstående exemplen är en rimlig utgångspunkt för vad som ska anses falla inom den kategori av avvikelser som ska hanteras av Högskolan. Men det kan givetvis finnas ytterligare exempel på beteenden som bör anses vara en allvarlig avvikelse från god forskningssed.

## **Andra regelbrott**

Vissa handlingar, som visserligen räknas som allvarliga avvikelser från god forskningssed, kan även vara reglerade i annan författning. Det kan vara fråga om handlingar som faller under allmänt åtal eller annan tillsynsmyndighet. Exempel på detta är att etiska tillstånd inte har inhämtats när det krävts, att registrering av biobank inte har skett, att personuppgifter har behandlats i strid med gällande regler, att forskningsmaterial inte har arkiverats i den utsträckning som krävts och att tillstånd för att exportera känsliga teknologier till vissa länder inte har inhämtats. I dessa fall ska ärendet överlämnas till den aktuella tillsynsmyndigheten. Högskolan i Gävle kan behöva utreda ärendet vidare om tillsynsmyndigheten finner att avvikelse från god forskningssed har skett.

## **Handläggningsrutin för hantering av ärenden om oredlighet vid forskning och allvarliga avvikelser från god forskningssed**

### **Rollfördelning vid misstanke om avvikelser från god forskningssed**

Rektor fattar beslut genom hela ärendeprocessen, samt ansvarar för att berörda parter, som t.ex. den eller de anmälda, anmälaren, akademichef, KOFs ordförande och externa samverkans- och samarbetsparter i den aktuella forskningen, hålls informerade genom hela processen. KOF ansvarar för den inledande bedömningen av det anmälda ärendet rörande oredlighet. KOF genomför också på uppdrag av Högskolan Dalarna utredningar av misstanke vid Högskolan Dalarna om annan allvarlig avvikelse från god forskningssed. NPOF utreder och fattar beslut i ärenden där rektor bedömer att det finns grund att misstänka oredlighet i forskning. Högskolan Dalarna utreder på uppdrag av Högskolan i Gävle ärenden där rektor bedömer att det finns grund att misstänka annan allvarlig avvikelse från god forskningssed (dnr HIG-STYR 2019/151).

### **Sammansättning av Högskolan i Gävles kommitté för god forskningssed (KOF)**

KOF ska bestå av:

- Utbildnings- och forskningsnämndens (UFNs) ordförande.
- Ordförande för Forskningsetiska rådet.
- Representant från lärar- och forskarkollegiet med god kunskap om förutsättningarna för högkvalitativ forskning och stark akademisk förankring inom sitt fält
- Högskolejurist eller person med särskild kompetens i förvaltningsrätt
- Av KOF adjungerad person med särskild sakkunskap som är betydelsefull för ärendet

Ordförande i UFN är också ordförande i KOF. Ledamot från lärar- och forskarkollegiet utses av rektor efter förslag från UFN. Adjungerade personer har närvaro- och yttranderätt. I de fall ersättare behöver utses görs detta av rektor. KOF ska ges nödvändiga resurser för att utföra sitt arbete och ska ha tillgång till en administrativ resurs som knyts till KOF.

De regler om jäv som anges i förvaltningslagen ska beaktas vid hanteringen i KOF. Den som känner till en omständighet som kan antas göra vederbörande jävig ska omedelbart anmäla detta. Om någon i KOF anses jävig ska ersättare utses av rektor.

## **Ärendehantering vid misstanke om avvikelser från god forskningssed**

Högskolans process vid misstanke om avvikelser från god forskningssed beskrivs i följande text. Angivna nummer i rubriker hänvisar till numreringen av boxarna i den grafiska återgivningen av processen i Figur 1.

### *(1) Anmälan*

När en konkret och välgrundad misstanke om avvikelse från god forskningssed uppstår vid kontakt med Högskolans forskningsverksamhet ska en anmälan omgående lämnas till rektor. Anmälan till rektor görs skriftligen och skickas till rektor via [registrator@hig.se](mailto:registrator@hig.se). Anmälaren kan också gå via annan person vid Högskolan som sedan i sin tur skickar anmälan till rektor via [registrator@hig.se](mailto:registrator@hig.se). En anmälan kan t. ex. göras konfidentiellt genom akademichef. Enligt 7 § LAO kan enskilda personer även välja att anmäla den misstänkta oredligheten i forskning direkt till NPOF. Anmälan ska innehålla:

- Vilken eller vilka av Högskolans medarbetare misstanken gäller
- Vilket eller vilka vetenskapliga arbeten som misstanken gäller
- En tydlig beskrivning av vad misstanken består i
- Anmälarens namn och kontaktuppgifter

### *När anmälan inkommit*

- Rektor tar emot anmälan och skickar denna vidare till ordföranden KOF.
- Rektor säkerställer att KOF tilldelas administrativt stöd.
- Rektor ansvarar även för att den person eller de personer som anmälts för vetenskaplig oredlighet eller allvarlig avvikelse från god forskningssed så snart som möjligt informeras om anmälan.
- Rektor ansvarar för att eventuella externa samarbets- eller samverkansparter inom den anmälda forskningen informeras om anmälan om så bedöms nödvändigt.

## *(2) Inledande bedömning*

KOF gör en inledande bedömning av det aktuella ärendet. Den inledande bedömningen ska föreslå att ärendet klassas inom någon av följande kategorier:

- A. Oredlighet i forskning
- B. Annan allvarlig avvikelse
- C. Annat regelbrott, som kan innebära att ärendet bör överlämnas till berörd tillsynsmyndighet
- D. Ingen allvarlig avvikelse.

Den inledande bedömningen kan även visa att ärendet tillhör flera av kategorierna A-C. Den inledande bedömningen bör vara klar inom två veckor efter att anmälan inkommit till KOF.

## *(3) Beslut om fortsatt hantering*

Rektor beslutar om den fortsatta hanteringen av ärendet efter att KOF genomfört den inledande bedömningen. Beslut fattas enligt kategorierna A-D ovan:

- A. Ärendet överlämnas till NPOF (se 4, 7-8 för fortsatt hantering)
- B. Ärendet överlämnas till KOF vid Högskolan Dalarna för utredning (se 5-8 för fortsatt hantering)
- C. Annan åtgärd vidtas, som t.ex. överlämning till annan myndighet
- D. Avskrivningsbeslut fattas

Rektor ansvarar för att den person eller de personer som anmäls informeras om beslutet angående den fortsatta hanteringen och ansvarar även för att eventuella externa samarbets- eller samverkansparter inom den anmälda forskningen underrättas om så bedöms nödvändigt.

## *(4) Vid utredning om misstänkt oredlighet*

- Rektor ansvarar för att ärendet överlämnas till NPOF.
- När NPOF genomfört sin utredning och fattat beslut ansvarar rektor för att beslutet från NPOF, när berörda parter, som akademichef, den eller de anmälda, anmälaren, KOFs ordförande och externa samarbets- eller samverkansparter inom den anmälda forskningen.
- *Om NPOF beslutat att oredlighet inte föreligger* fattar rektor beslut kring den fortsatta hanteringen av ärendet enligt 3B-D ovan. Beslutet bör grundas på den inledande bedömningen av KOF vid Högskolan i Gävle och på NPOFs beslut.

- *Om rektor beslutar att ärendet ska avskrivas* ansvarar rektor för att säkerställa att åtgärder vidtas för att återupprätta den anmäldes ställning och anseende, och att den person som, i god tro, anmält misstanke om vetenskaplig oredlighet inte får sin ställning eller anseende ifrågasatt, som ett resultat av sitt handlande.
- *Om NPOF beslutat att oredlighet har förekommit* ansvarar rektor för att forskningsfinansiärer, myndigheter, tidskrifter och andra berörda informeras om NPOFs beslut i ärendet. Rektor ska också upplysa om att beslutet från NPOF kan komma att överklagas.
- *Om NPOF beslutat att oredlighet har förekommit* kan den anmälda överklaga NPOFs beslut till Förvaltningsrätten i Uppsala. Förvaltningsrättens dom kan överklagas till Kammarrätten i Stockholm. Kammarrättens dom kan överklagas till Högsta förvaltningsdomstolen. Anmälaren är inte part i ett ärende vid NPOF och kan enligt ett flertal avgöranden i förvaltningsrätten inte överklaga NPOFs beslut.

*(5) Vid utredning om misstänkt annan allvarlig avvikelse från god forskningssed*

- Rektor ansvarar för att ärendet överlämnas till KOF vid Högskolan Dalarna för utredning.
- Rektor utser en till två ledamöter från Högskolan i Gävles ledningskansli eller lärar- och forskarkollegium som adjungeras till Högskolan Dalarnas KOF för att bistå vid utredningen. På motsvarande sätt ska KOF vid Högskolan i Gävle, efter förslag från rektor vid Högskolan Dalarna, adjungera två ledamöter från Högskolan Dalarna när ärenden om misstanke om annan allvarlig avvikelse från god forskningssed sänds från Högskolan Dalarna till Högskolan i Gävle för utredning.
- I sin utredningsrapport ska KOF dokumentera misstanken, utredningen och sitt ställningstagande till misstanken. KOF ska även ta ställning till om ärendet bör avskrivas utan åtgärd vid bedömning att misstanken inte gäller andra allvarliga avvikelser.
- Yttranden ska samlas in både från anmälare och den person eller de personer som anmälts för den allvarliga avvikelsen. Den eller de anmälda ska garanteras nödvändig insyn i utredningen.
- Utredningen bör vara klar inom 3 månader.

*(6) Beslut efter utredning om allvarlig avvikelse från god forskningssed*

- Rektor tar emot utredningen från KOF vid Högskolan Dalarna och beslutar i ärendet.
- Rektor ansvarar för att beslutet meddelas till berörda parter som akademichef, den eller de anmälda, anmälaren, KOFs ordförande och samarbets- eller samverkansparter inom den anmälda forskningen.



- *Om allvarlig avvikelse från god forskningssed konstaterats (6A)* ansvarar rektor för att forskningsfinansiärer, myndigheter, tidskrifter och andra berörda externa instanser informeras.
- *Om allvarlig avvikelse inte konstaterats (6B)* innebär rektors beslut att ärendet avskrivs. Rektor ska då vid behov säkerställa att åtgärder vidtas för att återupprätta den anmäldes ställning och anseende, och att den person som, i god tro, anmält misstanke om vetenskaplig oredlighet inte får sin ställning eller anseende ifrågasatt, som en effekt av sitt handlande.

### *(7-8) Åtgärder och sanktioner*

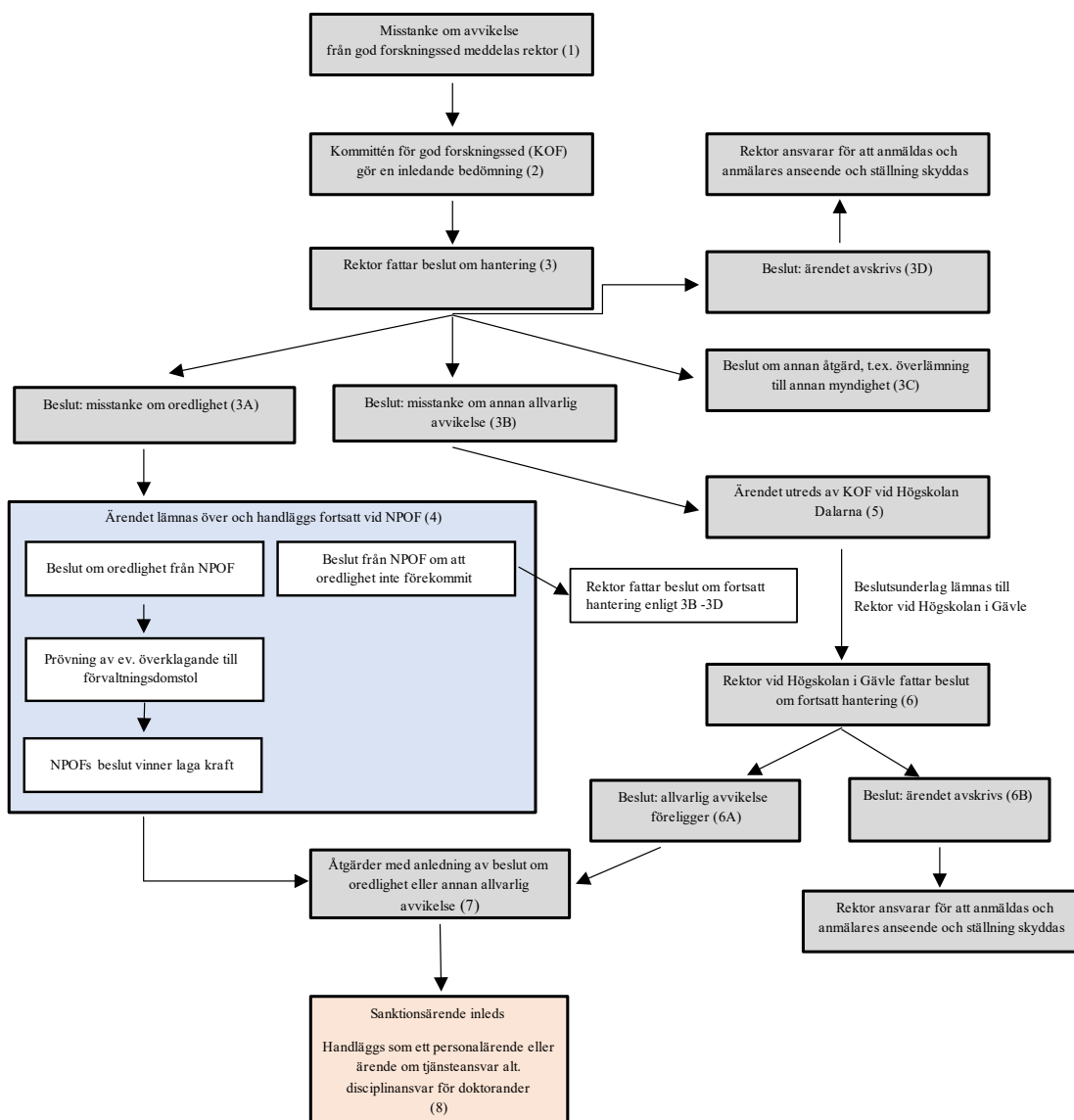
- När beslut från NPOF vunnit laga kraft eller när besluts fattats om annan allvarlig avvikelse av forskningssed är det rektors ansvar att relevanta åtgärder vidtas, som exempelvis att ett personalärende inleds.
- Rektor säkerställer att, i enlighet med 13 § LAO, de åtgärder som har vidtagits eller avses vidtas med anledning av ett beslut från NPOF om att oredlighet förekommit, rapporteras till NPOF senast sex månader efter att beslutet vunnit laga kraft.

## Diarieföring

Handlingar ska genom hela processen diarieföras enligt följande principer: Ärende med diarienummer inrättas när rektor emottar anmälan om misstanke. Handlingar som tillför ärendet sakuppgifter, så som beslut och färdiga underlag, diarieförs och förs till ärendet när de är klara, inkommer eller lämnar lärosätet. Ärendet ska markeras i diariet så att behovet av tillbörlig sekretessprövning uppmärksammas.

## Revidering

Vid revidering av detta dokument ska Högskolan Dalarna informeras och ges möjlighet att lämna synpunkter.



**Figur 1.** Rutin vid misstanke om avvikelse från god forskningsсед