

# Arbetslivets utveckling 1974 – 2010

Michael Tåhlin

SOFI, Stockholms universitet

# Föredragets uppläggning

- Sverige, långsiktig utveckling (1974-2010)
  - utanförskap, marginalgruppers ställning
  - matchning mellan individers utbildning och jobbens utbildningskrav
  - jobbens kvalitet
  - könssegregering
  - arbetsvillkor och hälsa
- Summering och framtidsutsikter

# Data

- Levnadsnivåundersökningarna (LNU)
- Utformade av forskare vid SOFI, Stockholms universitet
- Hittills genomförda sex gånger:  
1968, 1974, 1981, 1991, 2000 och 2010
- Slumpmässiga urval av den vuxna befolkningen (18-75 år),  
besöksintervjuer (SCB)
- Analyser idag: 20-64 år, med eller utan arbete
- Urvalsstorlek ca 6000 individer,  
andel svarande ca 90 % 1968, ca 70 % 2010
- Paneldesign: samma individer ingår i urvalet vid alla  
tidpunkter, med uppdateringar baserade på ålder och  
migration; möjliggör longitudinella analyser

# Data från LNU

- Fördelar med LNU för att besvara frågor om arbetsliv och hälsa:
  - (a) Mer detaljerad info om arbetsförhållanden och hälsa än i registerdata
  - (b) Längre tidsperspektiv (lång period och hela karriärer) än i andra survey-undersökningar
- Nackdelar:
  - (a) Litet antal individer (jämfört med reg-data)
  - (b) Långa tidsavstånd mellan survey-omgångar

# Publikationer: tre rapporter

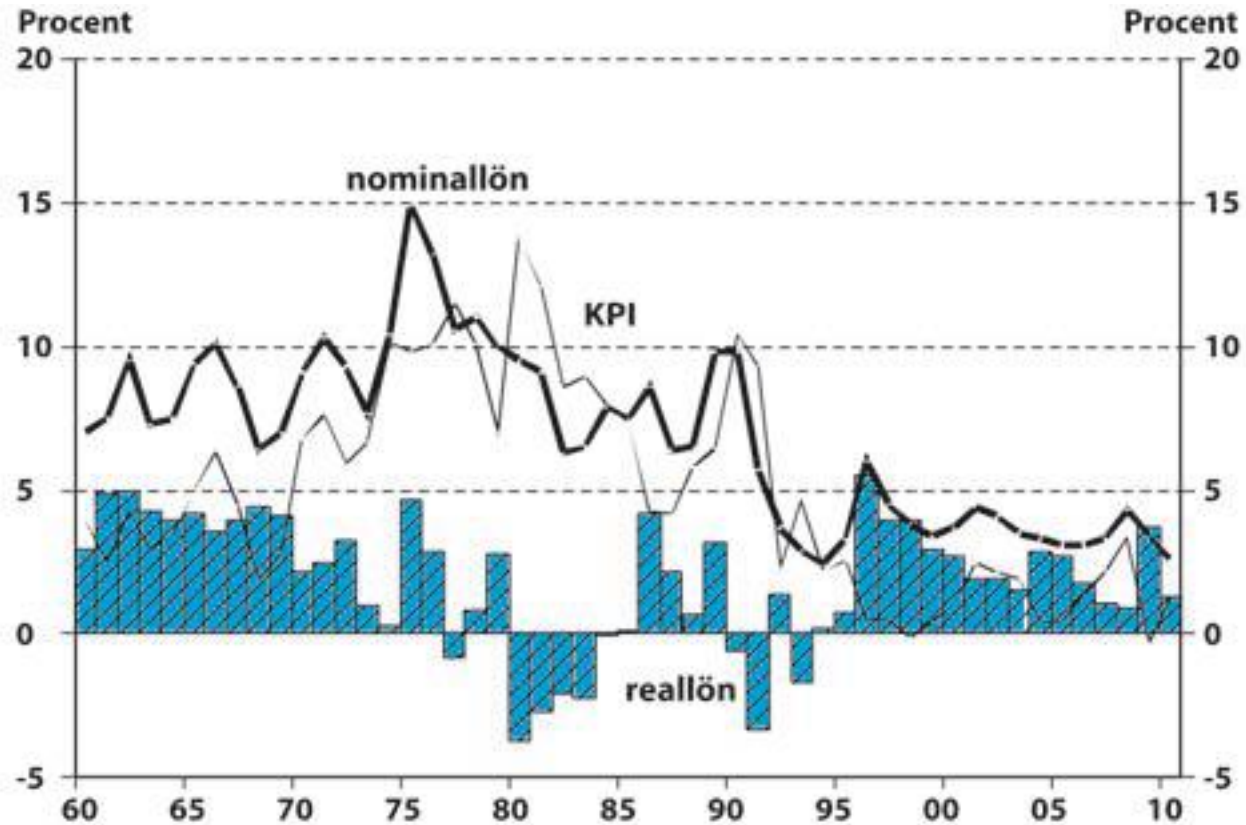
- Socialförsäkringsutredningen (2013): *Vid arbetslivets gränser. Sysselsättning, matchning, barriärer 1974-2010* (med Carl le Grand, Ryszard Szulkin och Andrey Tibajev)
- Pensionsåldersutredningen (2013): *Arbetslivskarriärer bland kvinnor och män i Sverige 1974-2010: Jobbkvalitet, hälsoutveckling och arbetsmarknadsutträde.*
- Delegationen för jämställdhet i arbetslivet (2014): "Arbete, hälsa och genus. Betydelsen av kön och yrkets könssammansättning för individers villkor i arbetslivet"; (med Sara Kjellsson och Charlotta Magnusson); kap. 7 i *Jämställt arbete? Organisatoriska ramar och villkor i arbetslivet* (red. Lena Abrahamsson och Lena Gonäs); SOU 2014:30.

# Publikationer: två bokkapitel

- Kapitel i bok från LNU-projektet (2014): *Ojämlighetens dimensioner. Uppväxtvillkor, arbete och hälsa i Sverige* (red. Marie Evertsson & Charlotta Magnusson); Liber.
- Kapitel (med Carl le Grand) i bok om arbetslivet i Sverige (2018): *Arbete och välfärd. Ledning, personal och organisationsmodeller i Sverige* (red. Åke Sandberg); Studentlitteratur, kommande.

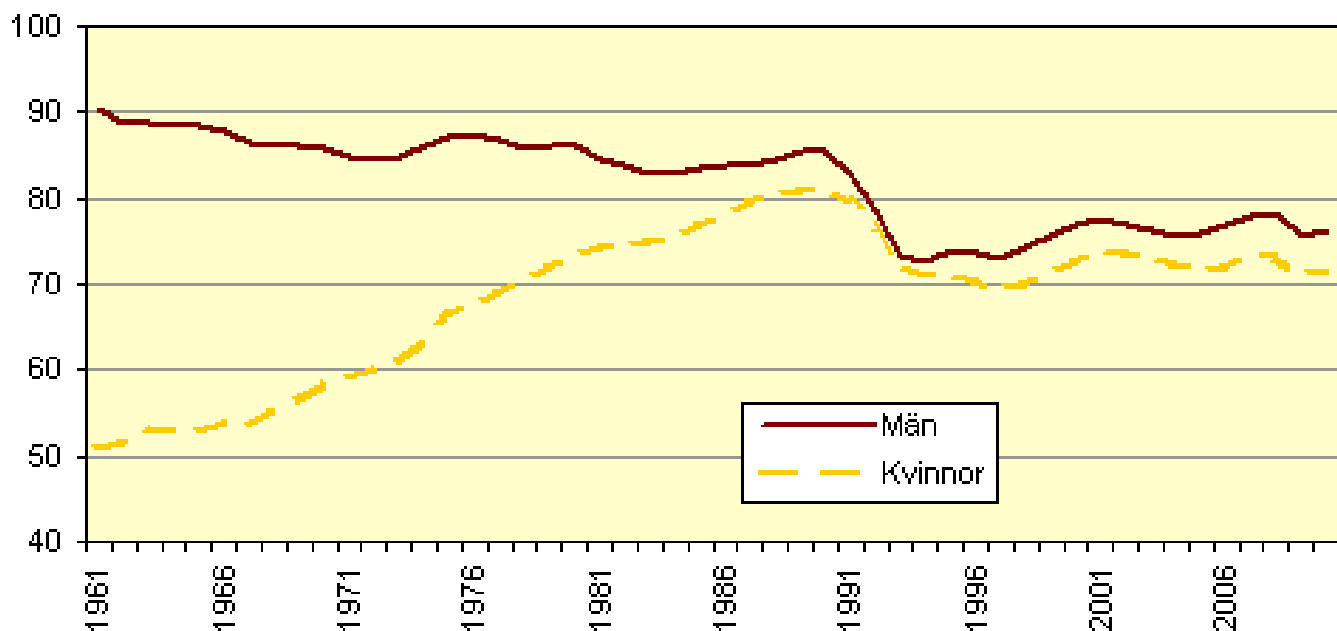
# Löneutveckling 1960-2010

(Källa: Medlingsinstitutet)



# Andel förvärvsarbetande 1961-2010

(Källa: SCB AKU)

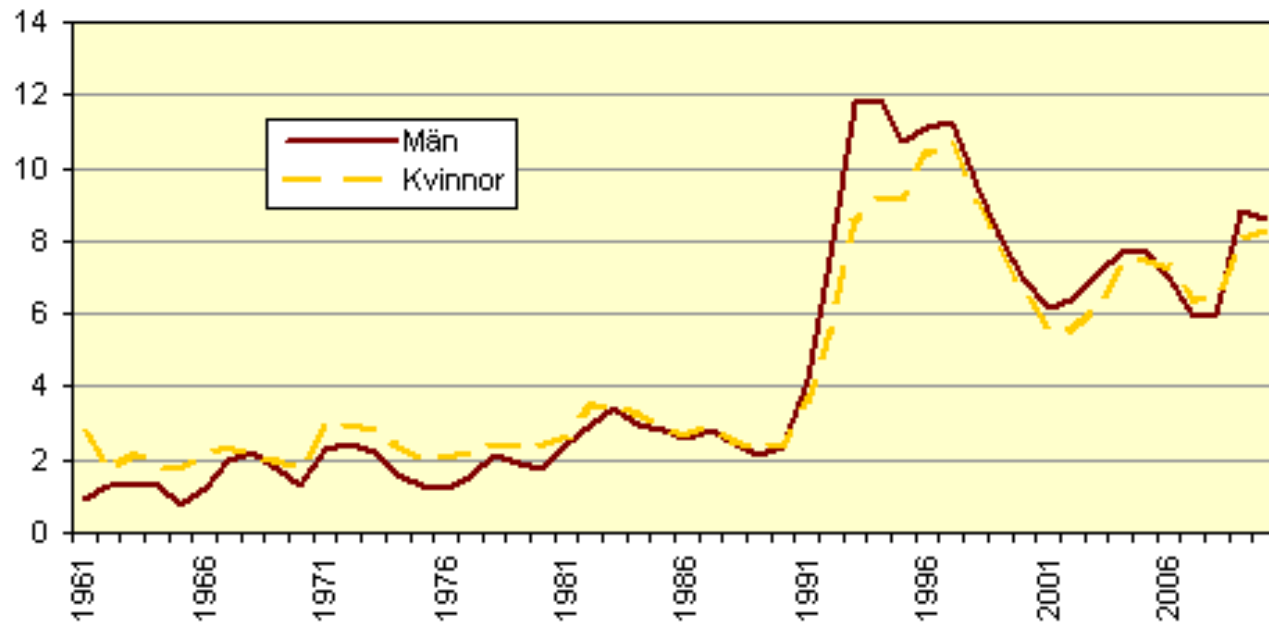


1987 genomgick AKU flertalet förändringar, bl.a. av definitioner. Data dessförinnan är således inte jämförbara fullt ut med tidsperioden 1987 och framåt. Mindre tidsseriebrott kan även finnas under perioden fram till 1987.



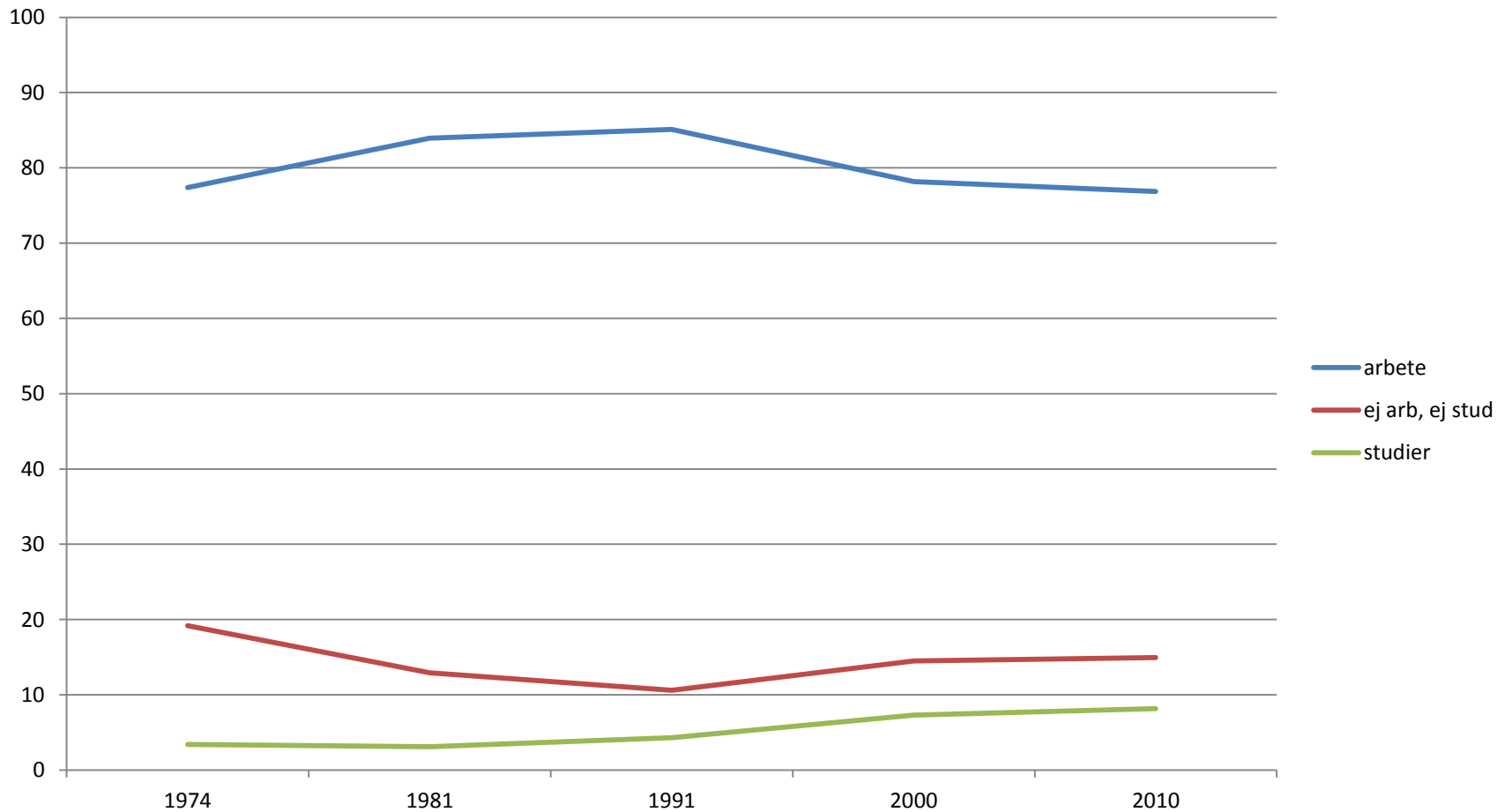
# Arbetslöshet 1961-2010

(Källa: SCB AKU)

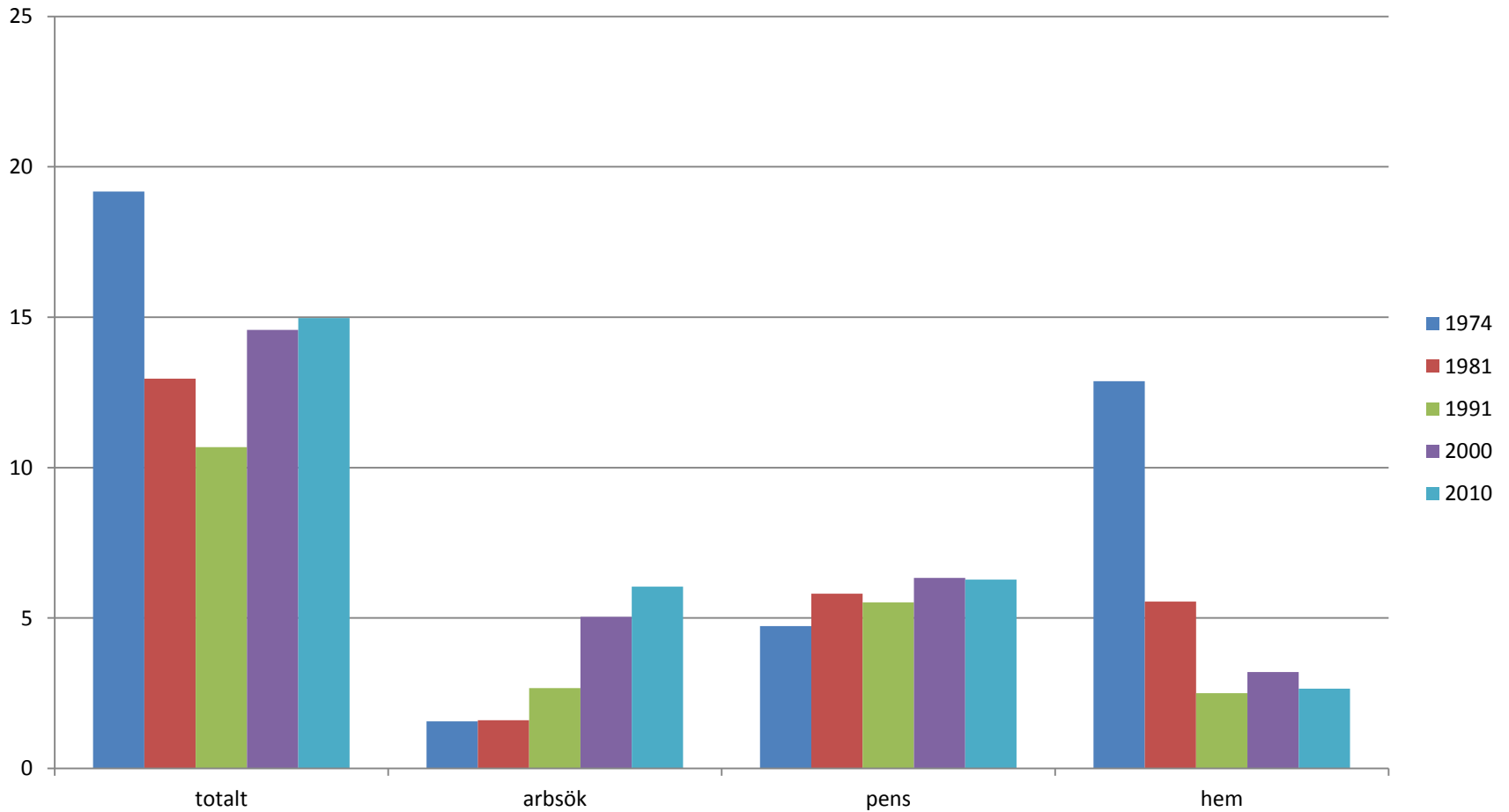


1987 genomgick AKU flertalet förändringar, bl.a. av definitioner. Data dessförinnan är således inte jämförbara fullt ut med tidsperioden 1987 och framåt. Mindre tidsseriebrott kan även finnas under perioden fram till 1987.

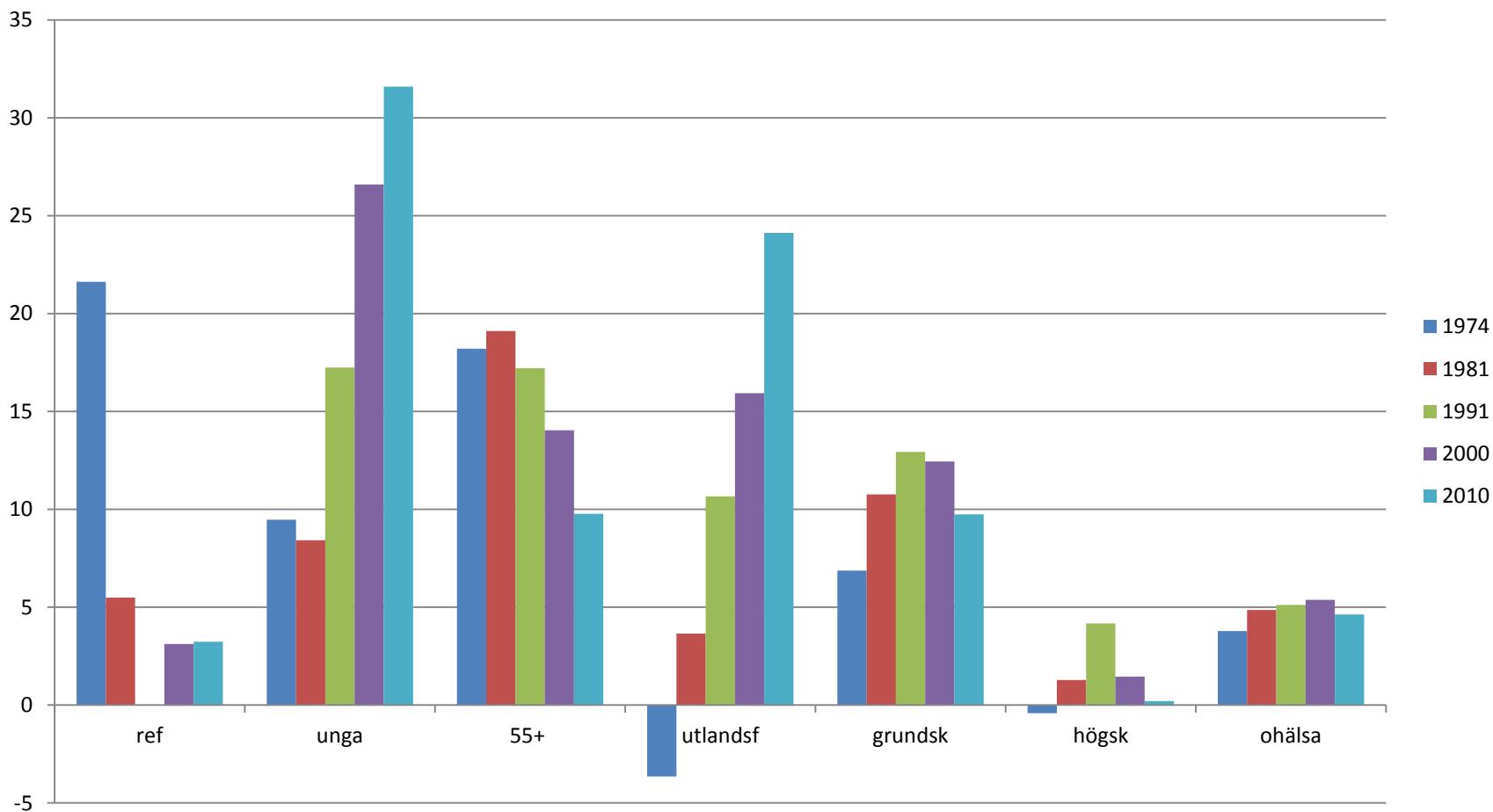
# Sysselsättning i befolkningen (20-64 år) 1974 – 2010



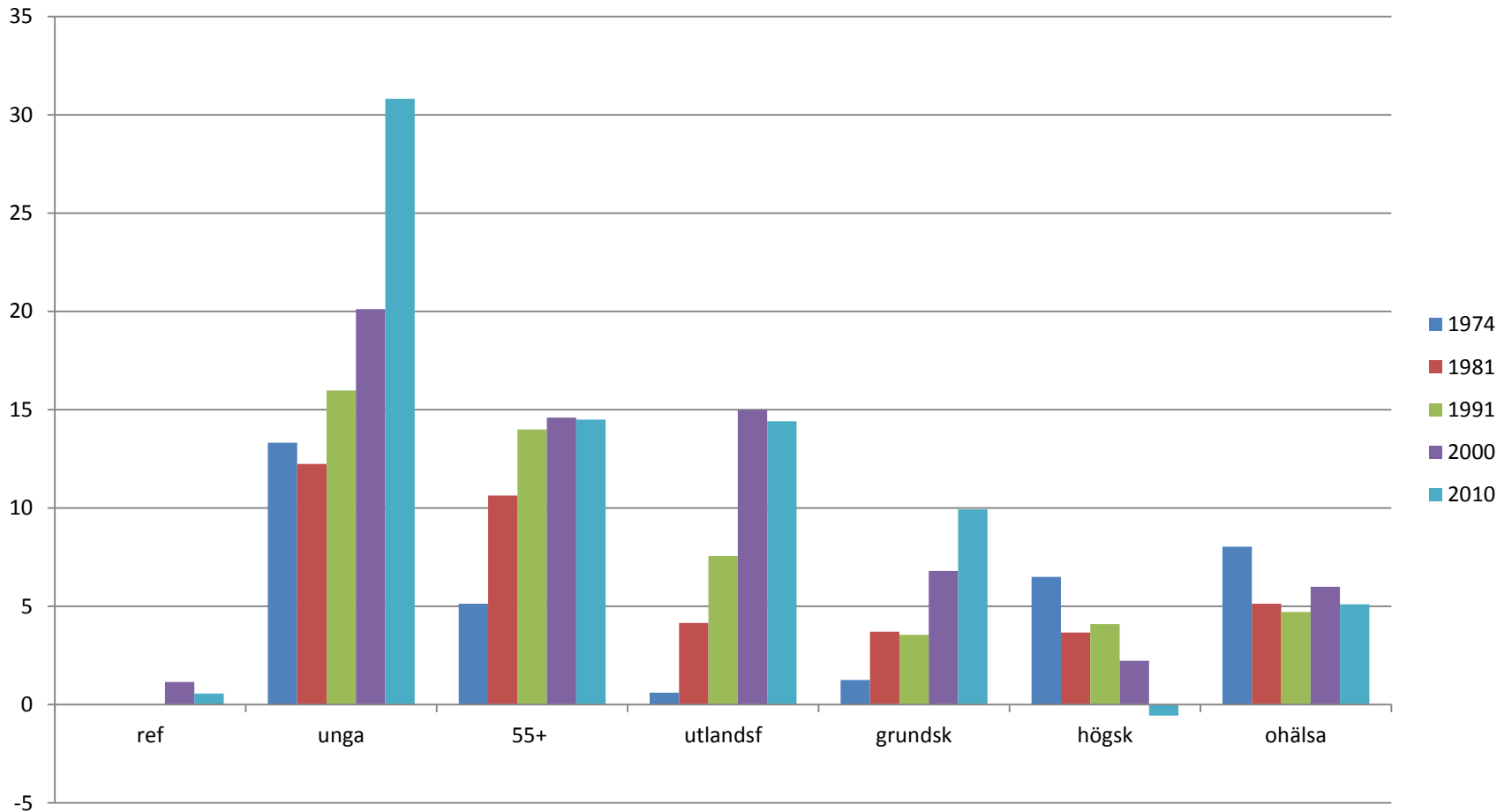
# Utanför arbete och studier, 1974 – 2010



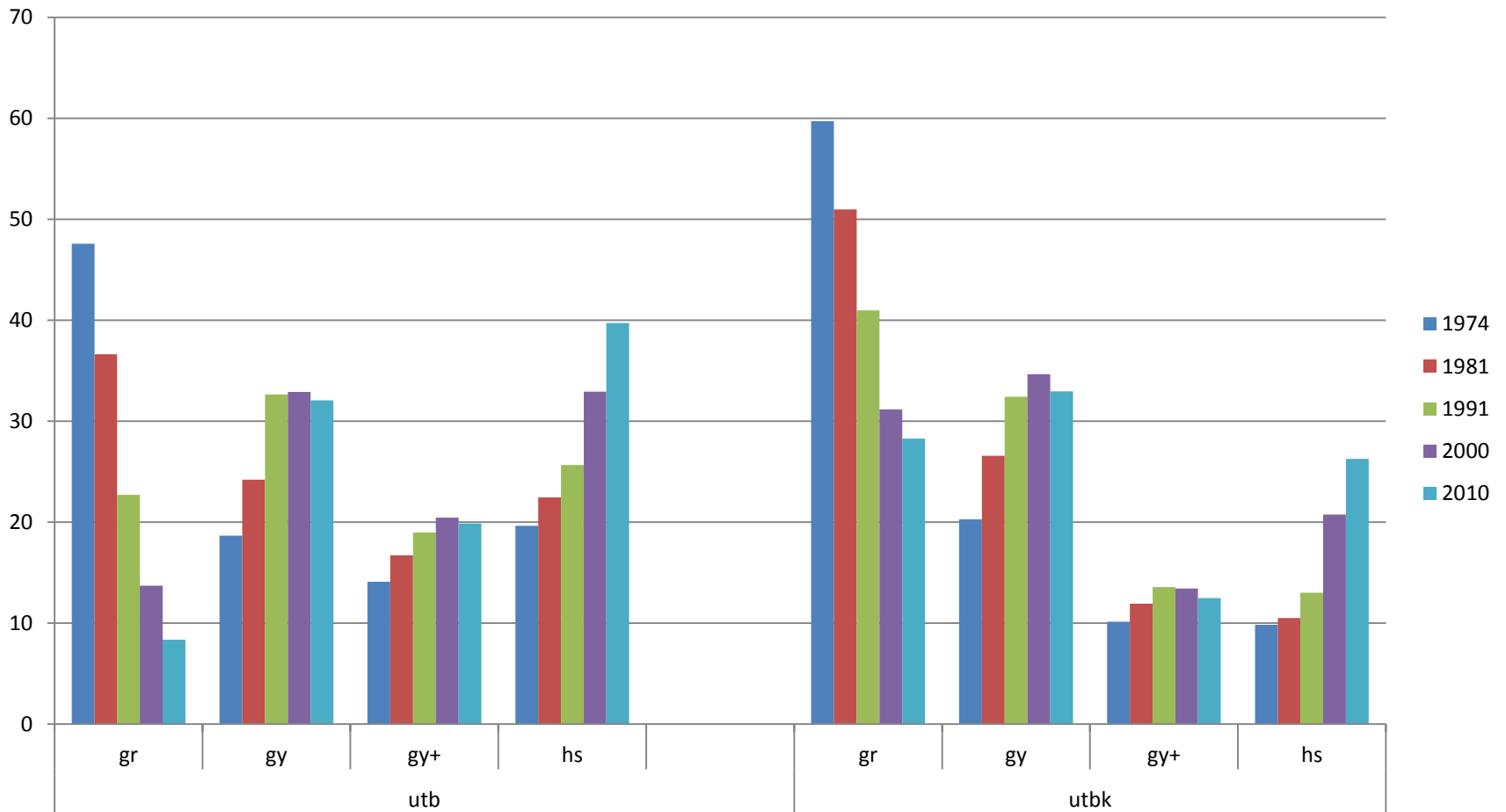
# Andelar utanför arbete, kvinnor 1974 – 2010



# Andelar utanför arbete, män 1974 – 2010



# Individens utb och jobbens utb-krav 1974 – 2010

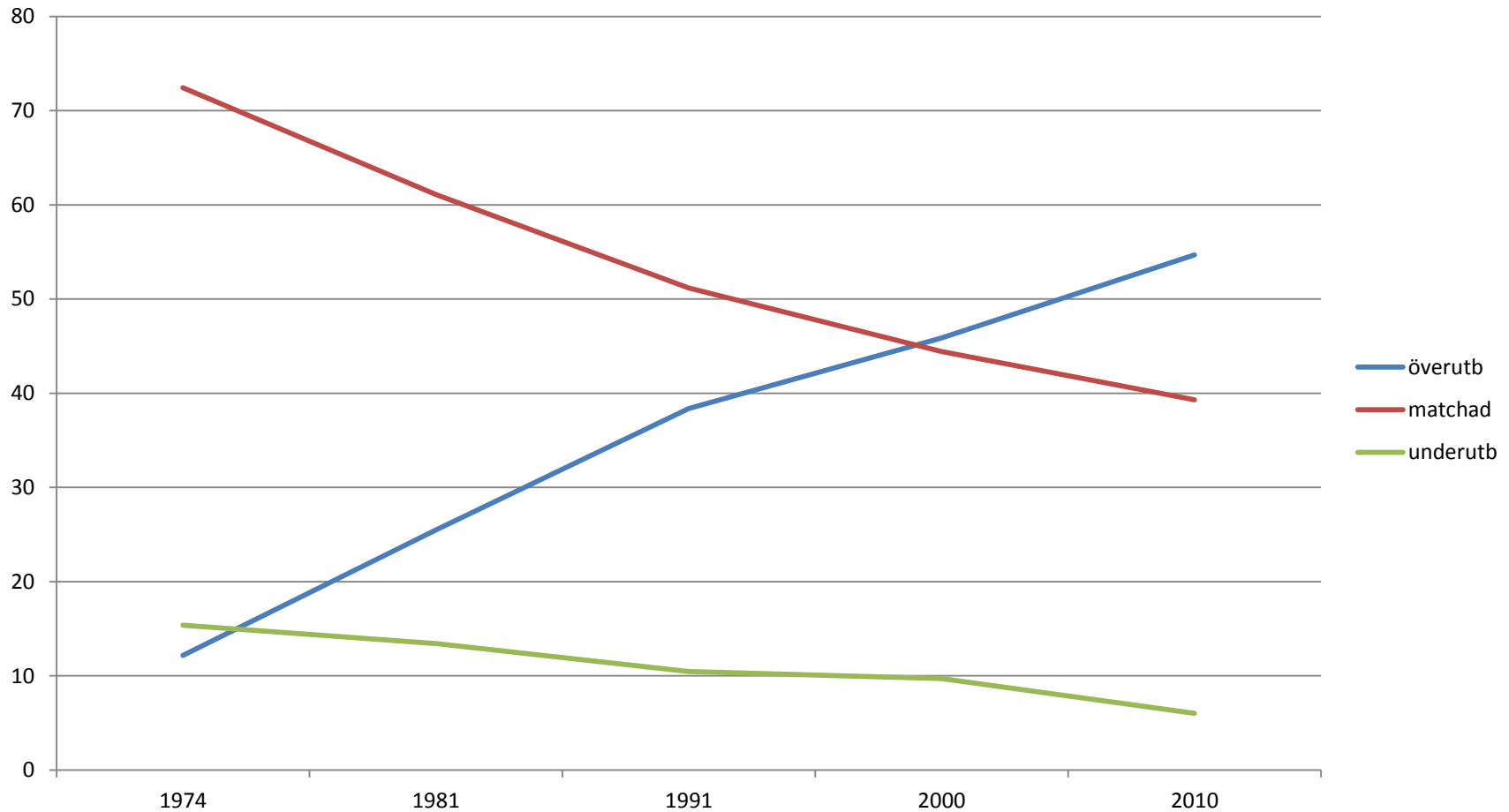


# Polarisering?

10 länder i Europa, 1998-2015

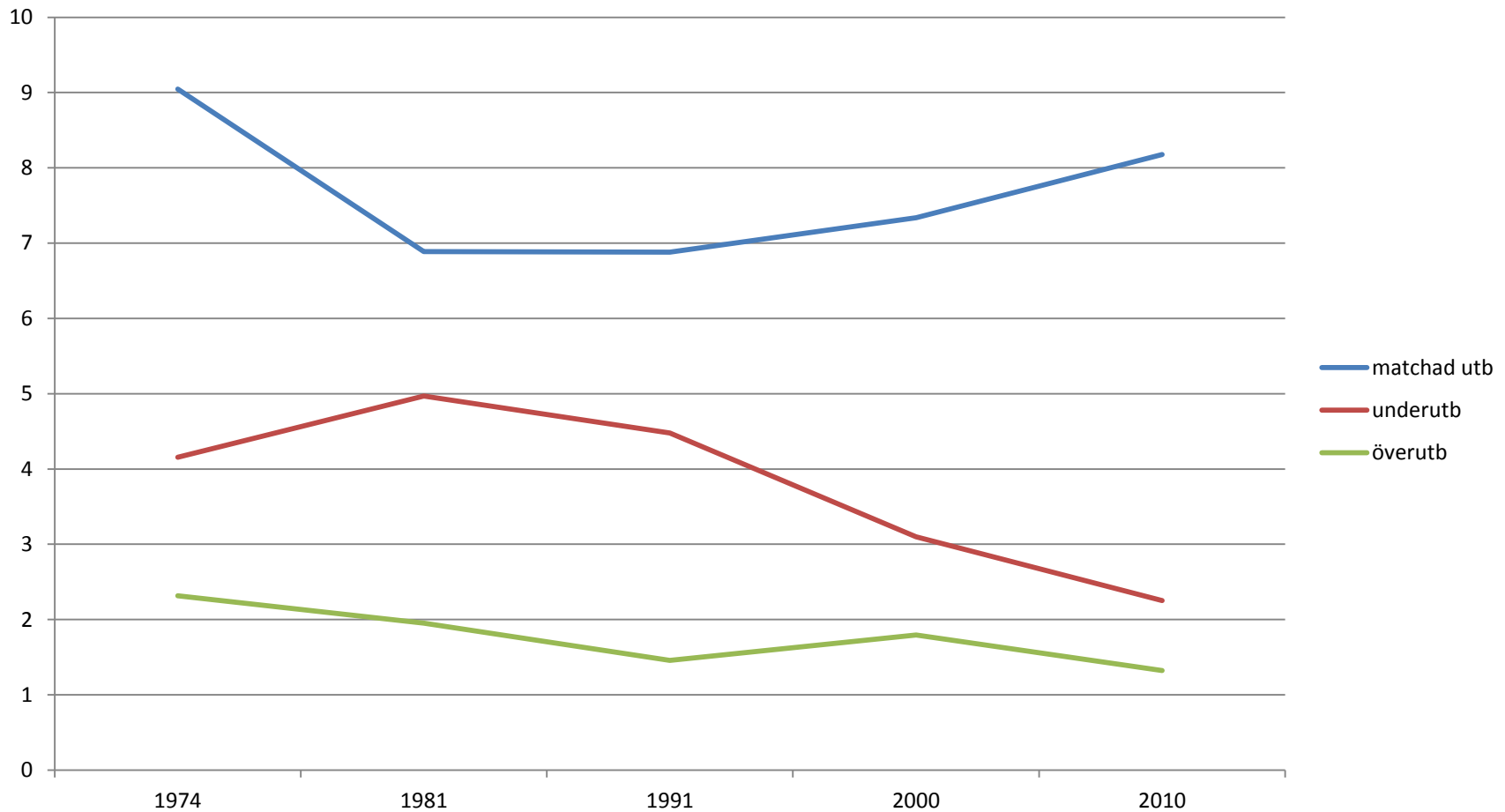
- Data från 10 länder i nordvästra Europa för perioden 1998 till 2015 (European Labor Force Surveys, EU-LFS) visar nästan genomgående en uppgradering av yrkesstrukturen, inte en polarisering.
- Sverige är ett tydligt exempel på denna allmänna tendens: markant uppgradering, ingen polarisering.
- Yrken som kräver högskoleutbildning ökar klart i utbredning medan såväl yrken med medelhöga utb-krav (gymnasium) som yrken med låga utb-krav (grundskola) minskar.
- Mest minskar yrken på den lägsta kvalifikationsnivån, mer än yrken på medelhög nivå. I endast ett fall av dessa tio (Belgien) är det yrken på mellannivå som minskar snabbast. Men inte heller där expanderar yrken på den lägsta nivån.

# Matchade, över-utb och under-utb 1974 – 2010

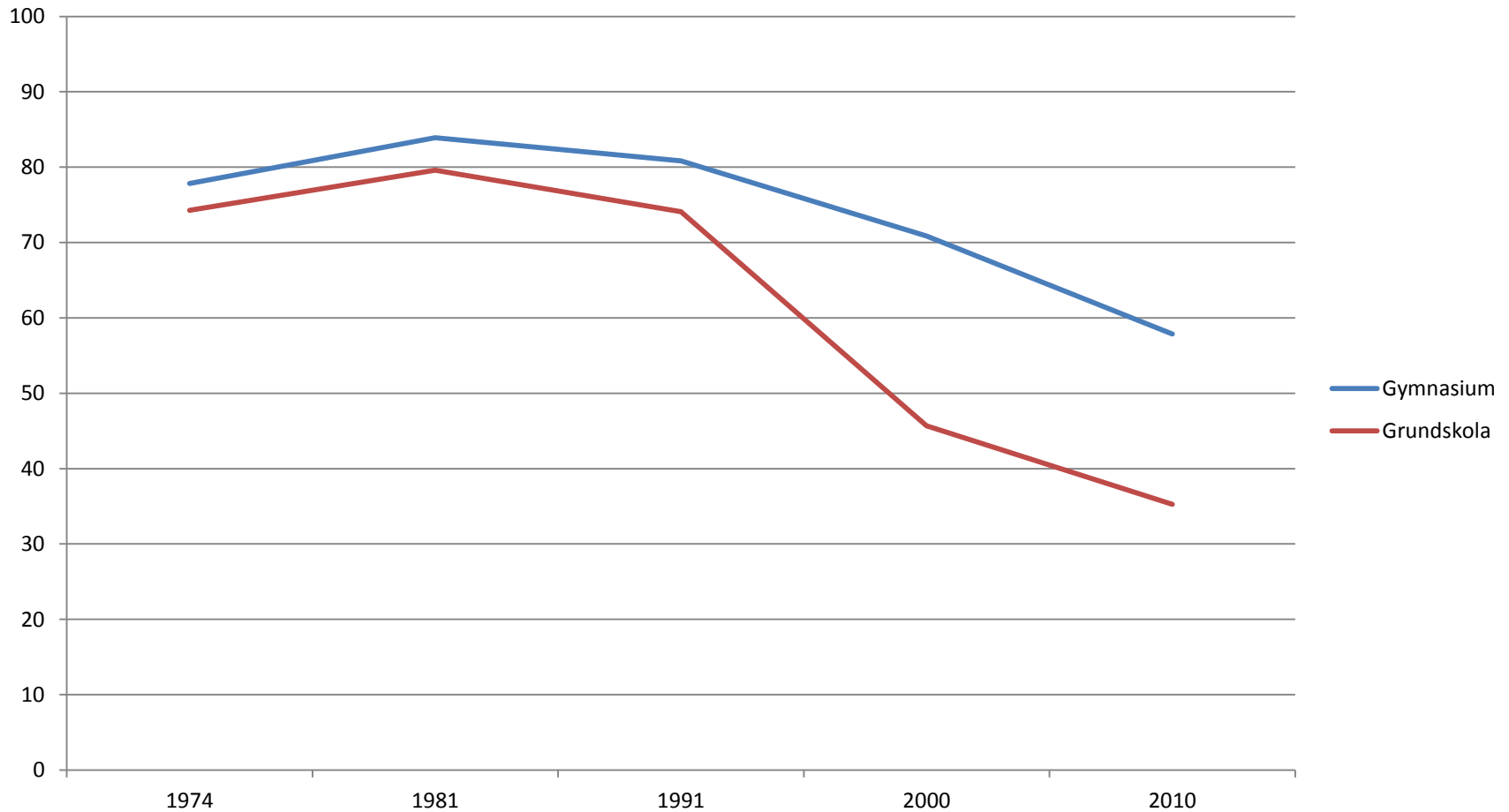




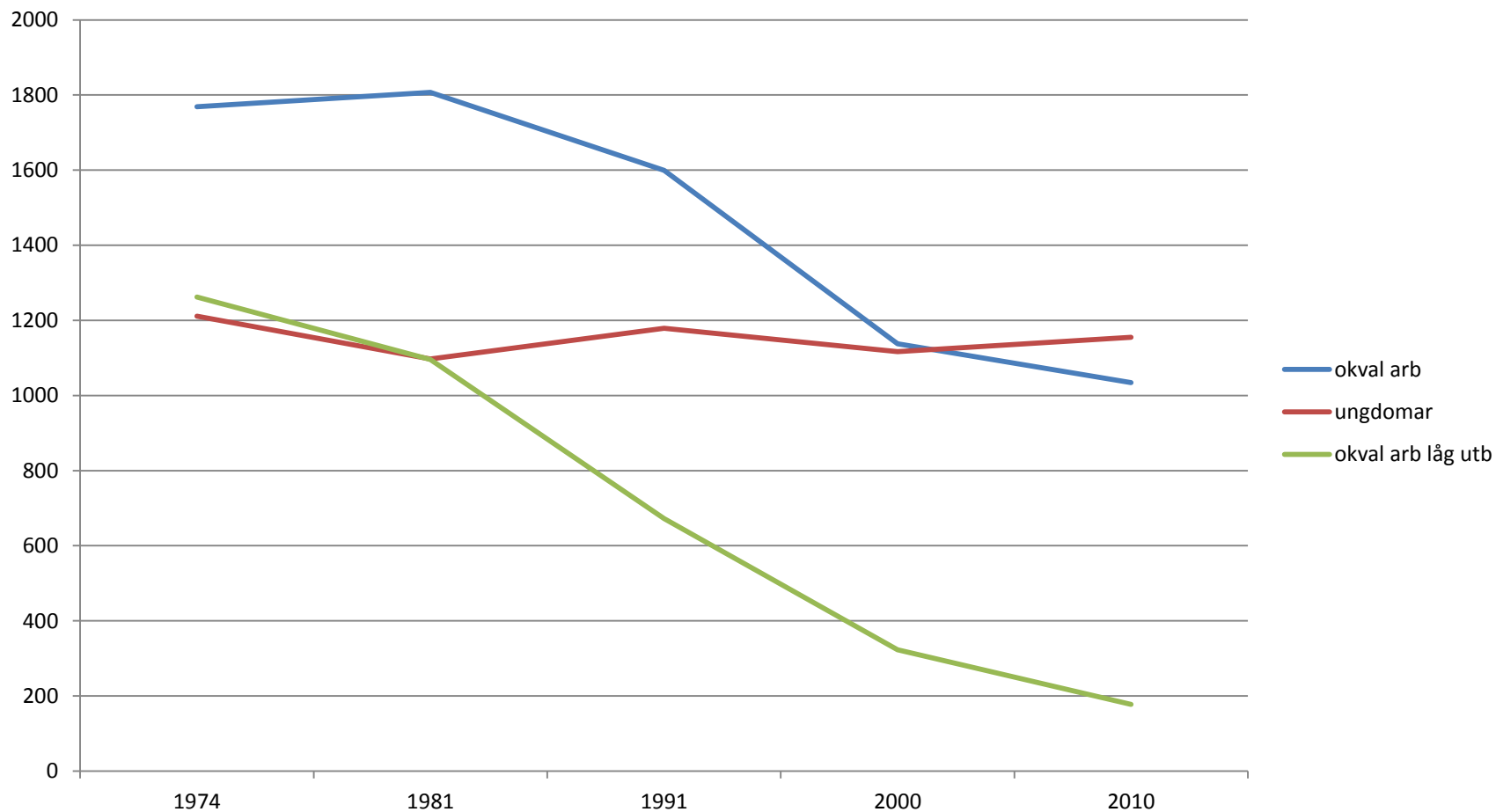
# Lönepremier efter match-kategori 1974 – 2010



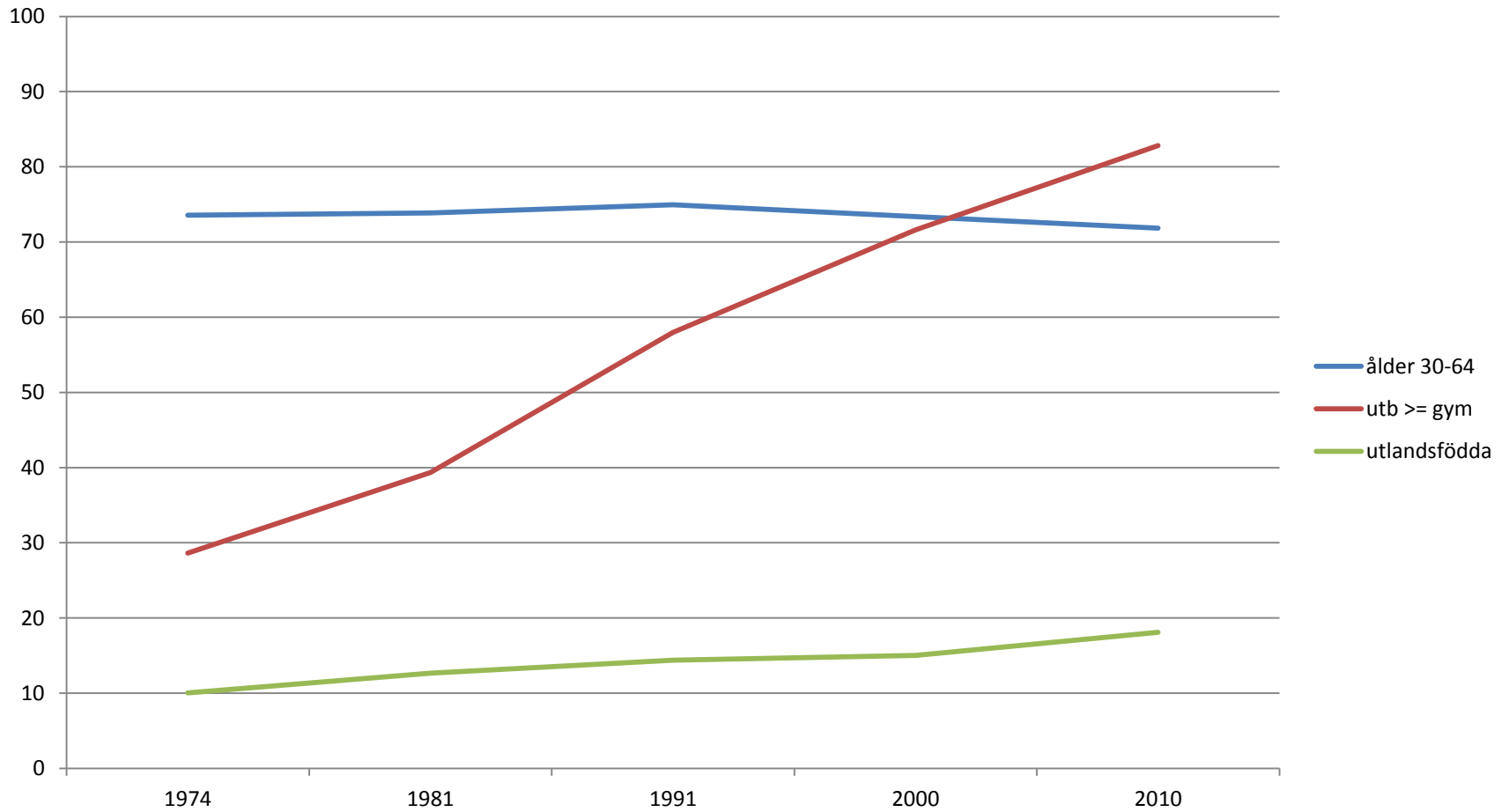
# Förvärvsarb bland ungdomar, efter utb 1974 – 2010



# Antal enkla jobb och antal ungdomar 1974 – 2010



# Enkla jobb: ålder, utb, utlands-födda



# Arbetslivets gränser: sammanfattning

- (1) Utanförskapet (varken arbete el studier):  
ökning 1991-2000, därefter stabilisering
  - (2) Ungas (och utlandsföddas) sysselsättning:  
andelen i arbete har sjunkit kraftigt (men de äldre arbetar allt mer)
  - (3) Överutbildning: har ökat kraftigt hela perioden  
1974-2010
- Samspel: kunskapssamhällets framväxt parallellt med ekonomiska kriser har försvagat ungas (och utlandsföddas) anknytning till arbetslivet

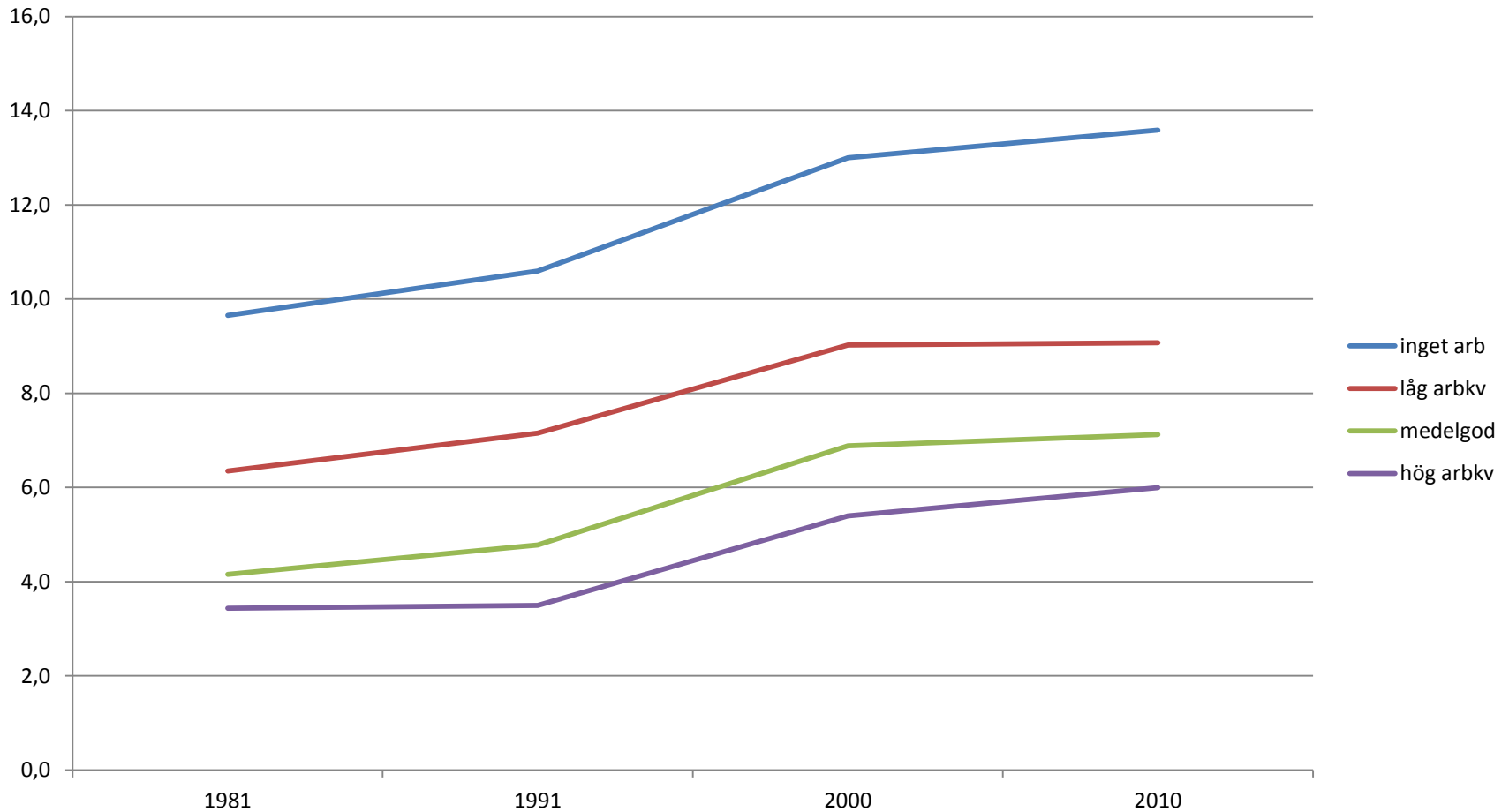
# Arbetsvillkor och hälsa

- Hur skiljer sig arbetsförhållanden åt mellan olika yrkeskategorier?
- Hur har arbetets innehåll förändrats från 1970-talet till idag?
- Hur skiljer sig hälsa och sjukfrånvaro åt mellan olika yrkeskategorier?
- Hur har hälsan utvecklats i olika grupper från 1970-talet till idag?
- Hur hänger arbetsvillkor och ohälsa ihop?
- Hur påverkar ohälsa och arbetsförhållanden sannolikheten att lämna arbetslivet i förtid?

# Definitioner

- Jobbkvalitet, tre komponenter (separat & index):
  - Utbildningskrav
  - Fysiska krav
  - Negativ stress
- Ohälsa, fyra komponenter (index):
  - hjärt-kärl-sjuklighet
  - värk
  - nedsatt mentalt välbefinnande
  - nedsatt fysisk rörlighet

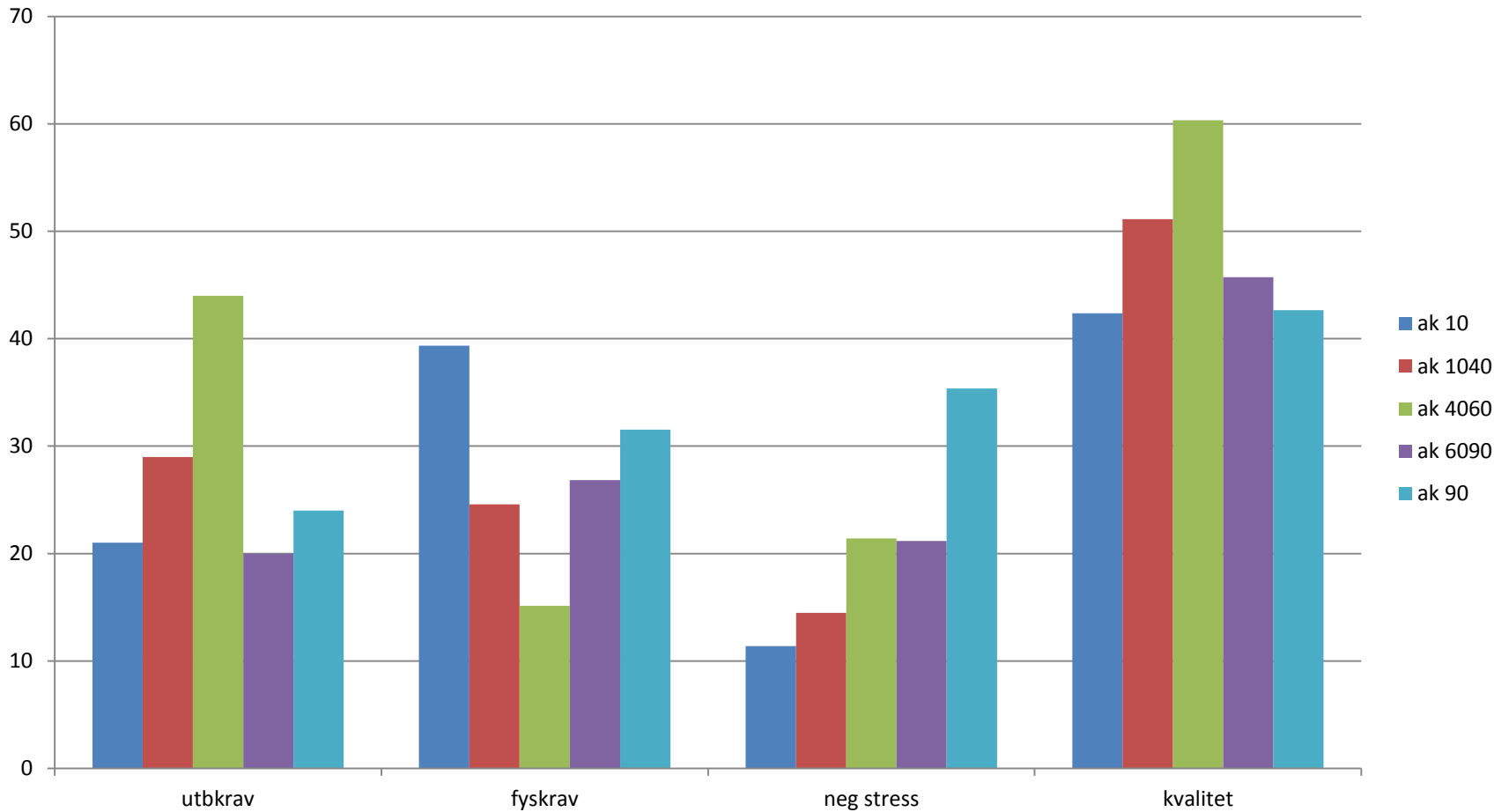
# Hälsoproblem efter arbetssituation



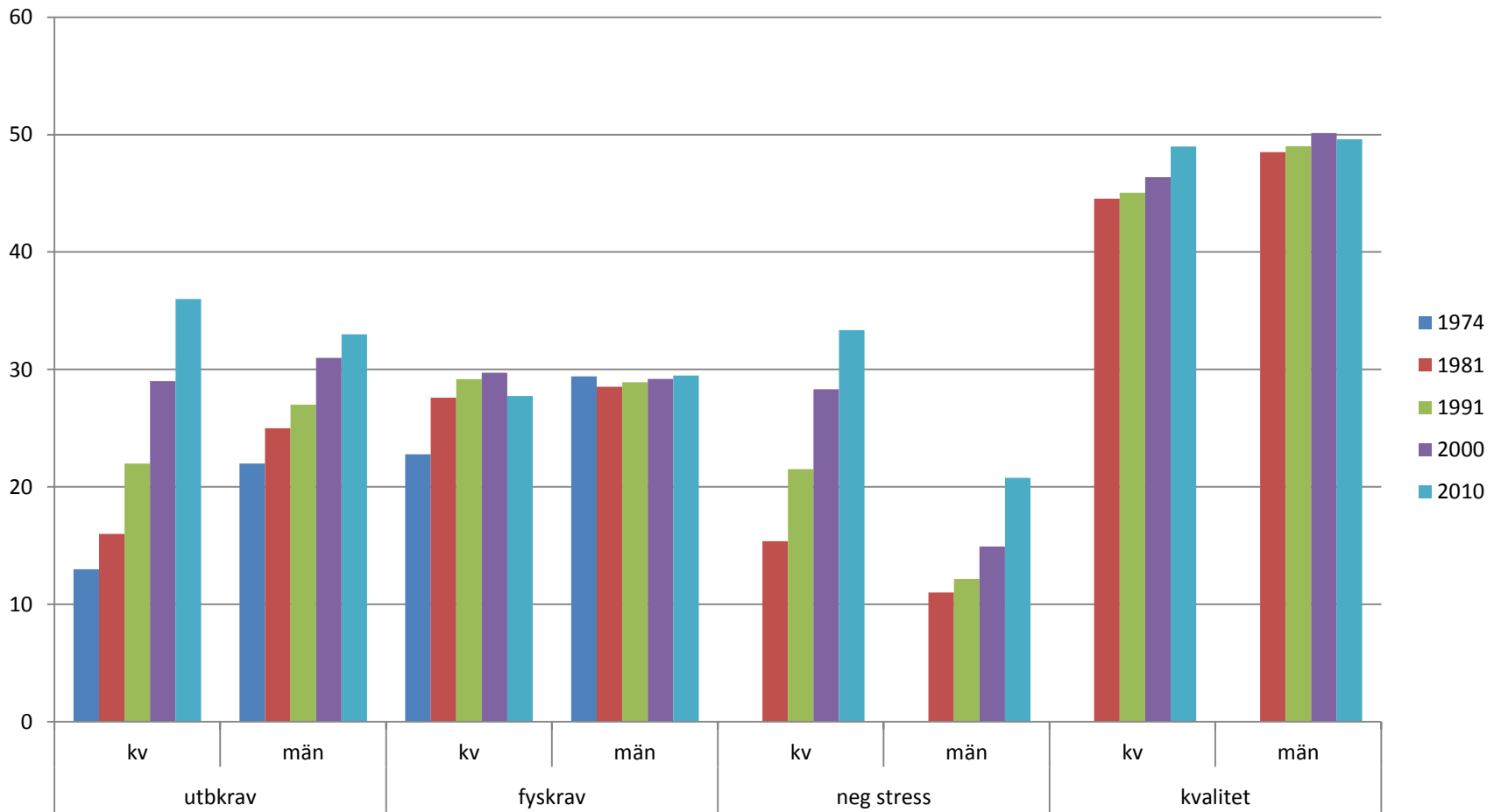


# Arbetsinnehåll efter yrkets könstyp

Genomsnitt 1974/81 – 2010

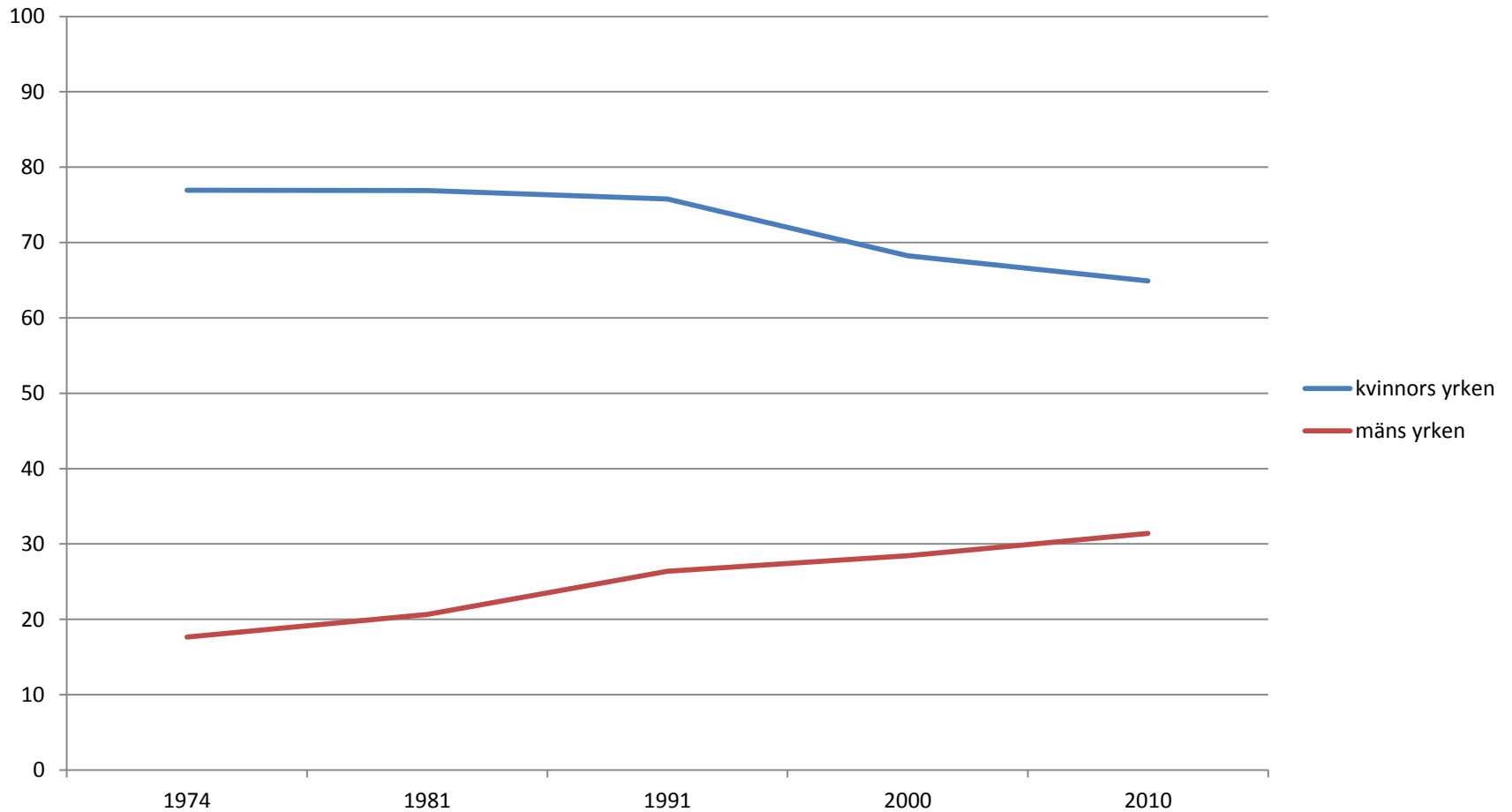


# Arbetsinnehåll 1974 - 2010



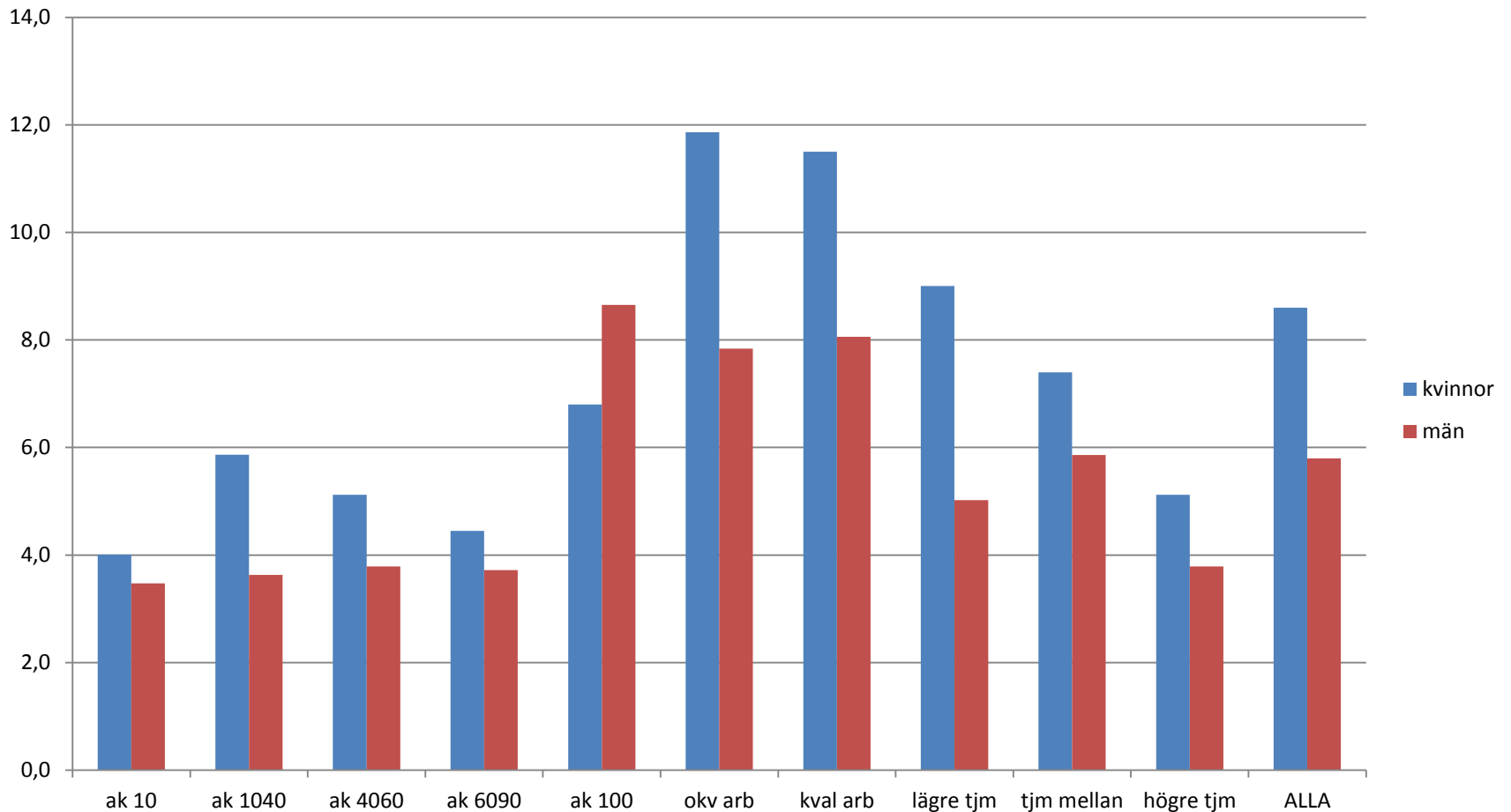
# Könssegregering efter yrke, 1974-2010

Genomsnittlig andel kvinnor i kvinnors resp. mäns yrken

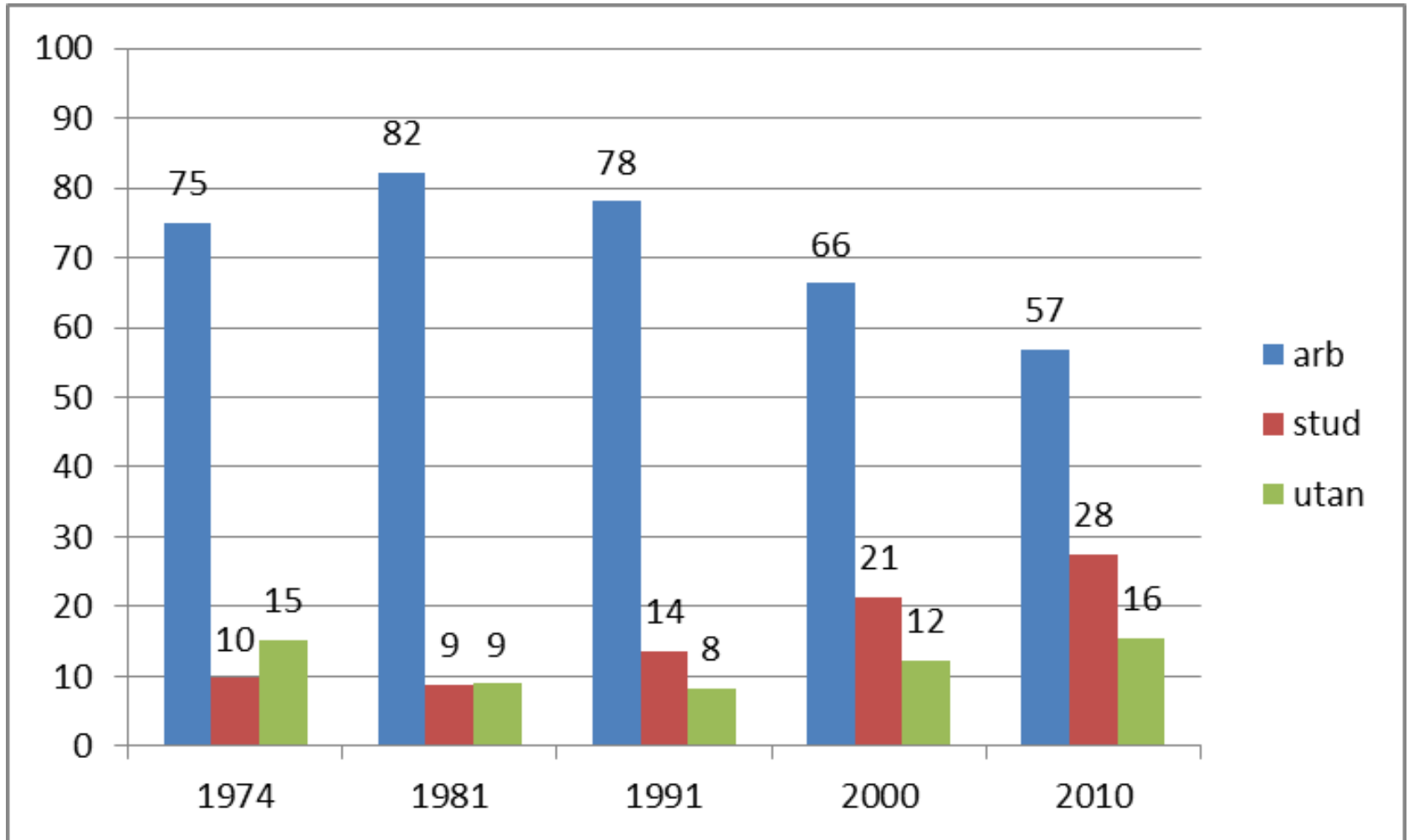


# Sjukfrånvaro efter kön och yrke

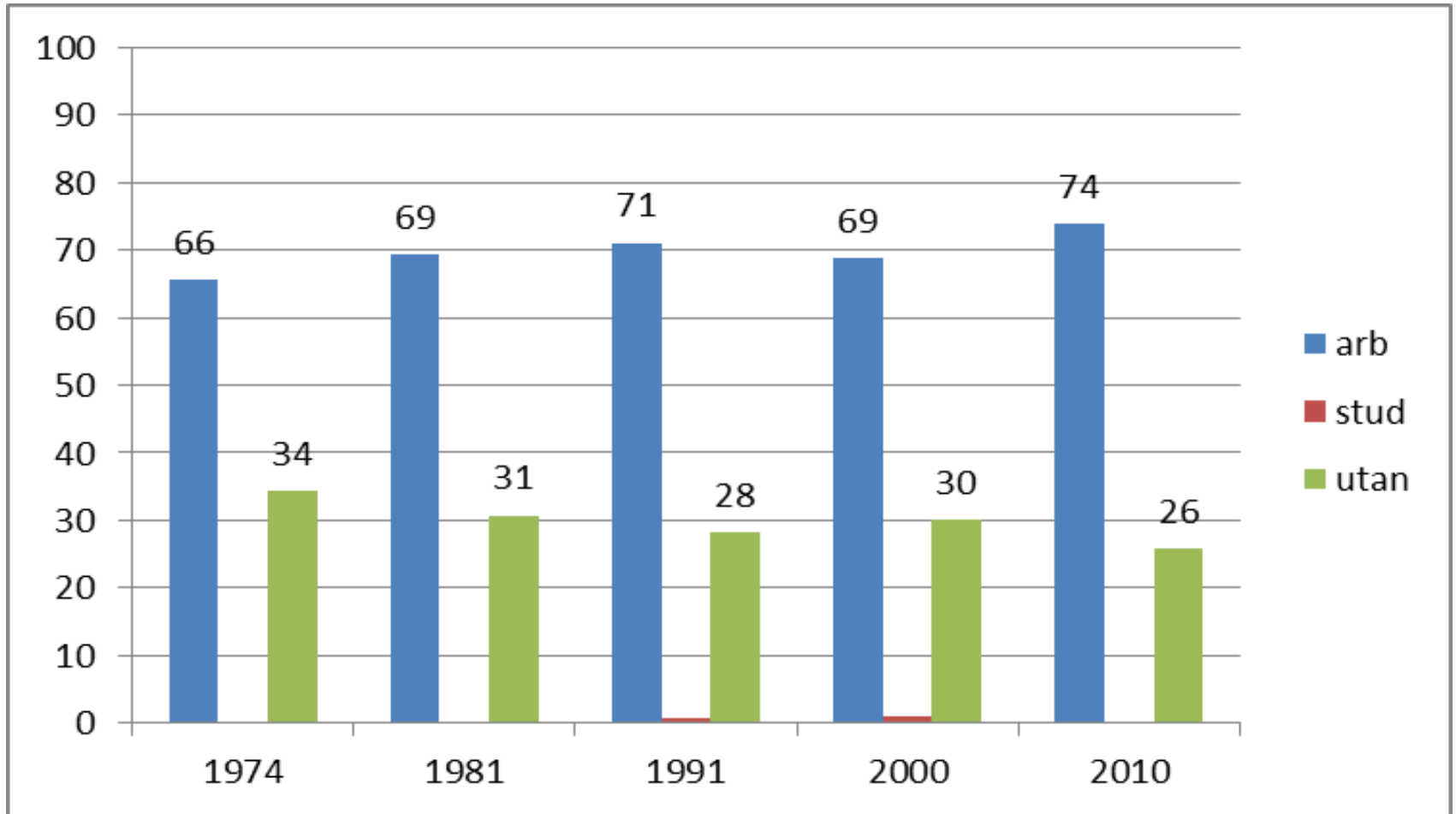
(Antal dagar senaste 12 mån, genomsnitt 2000-2010)



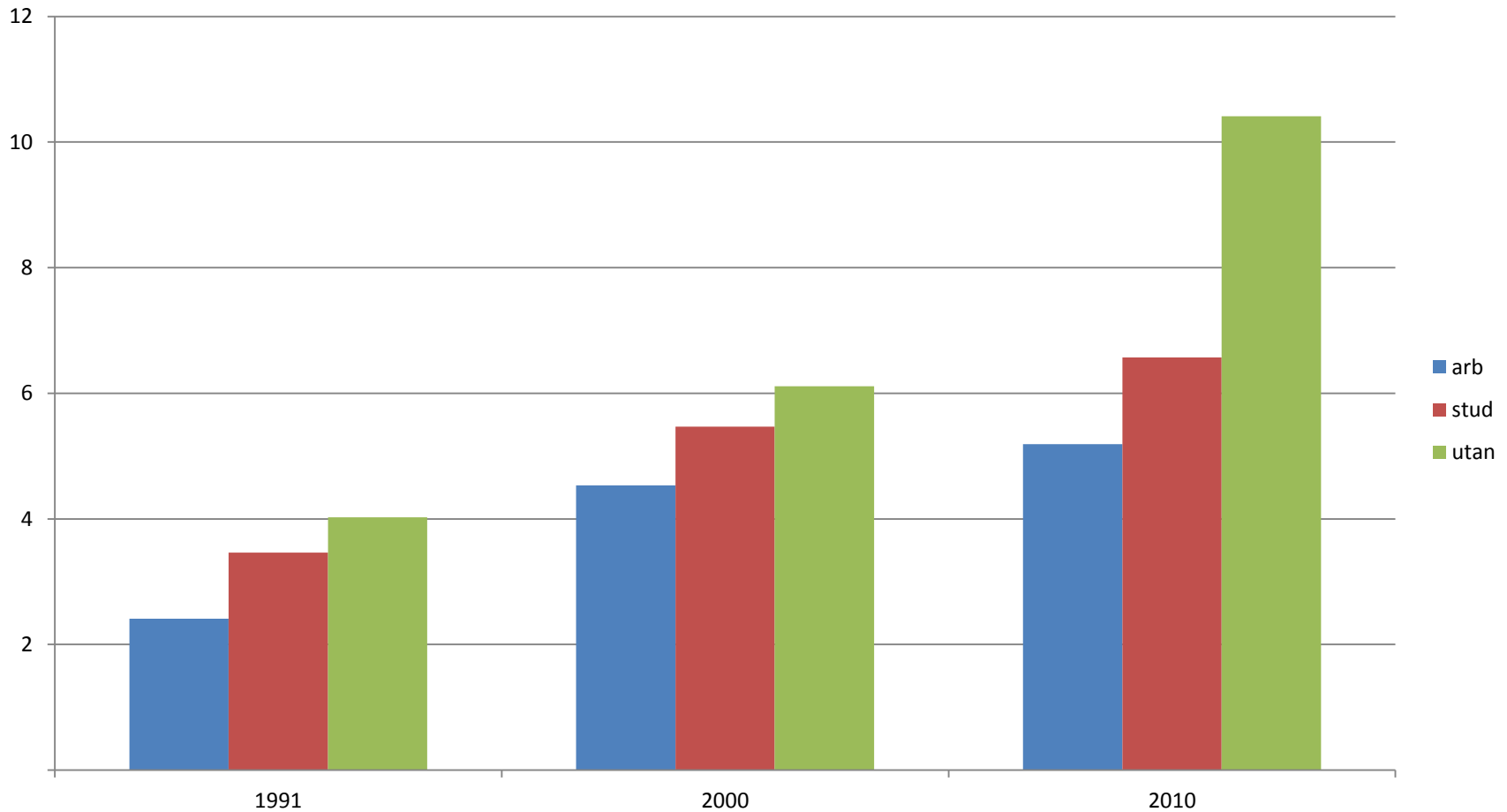
# Sysselsättning 1974-2010, ungdomar (20-29 år)



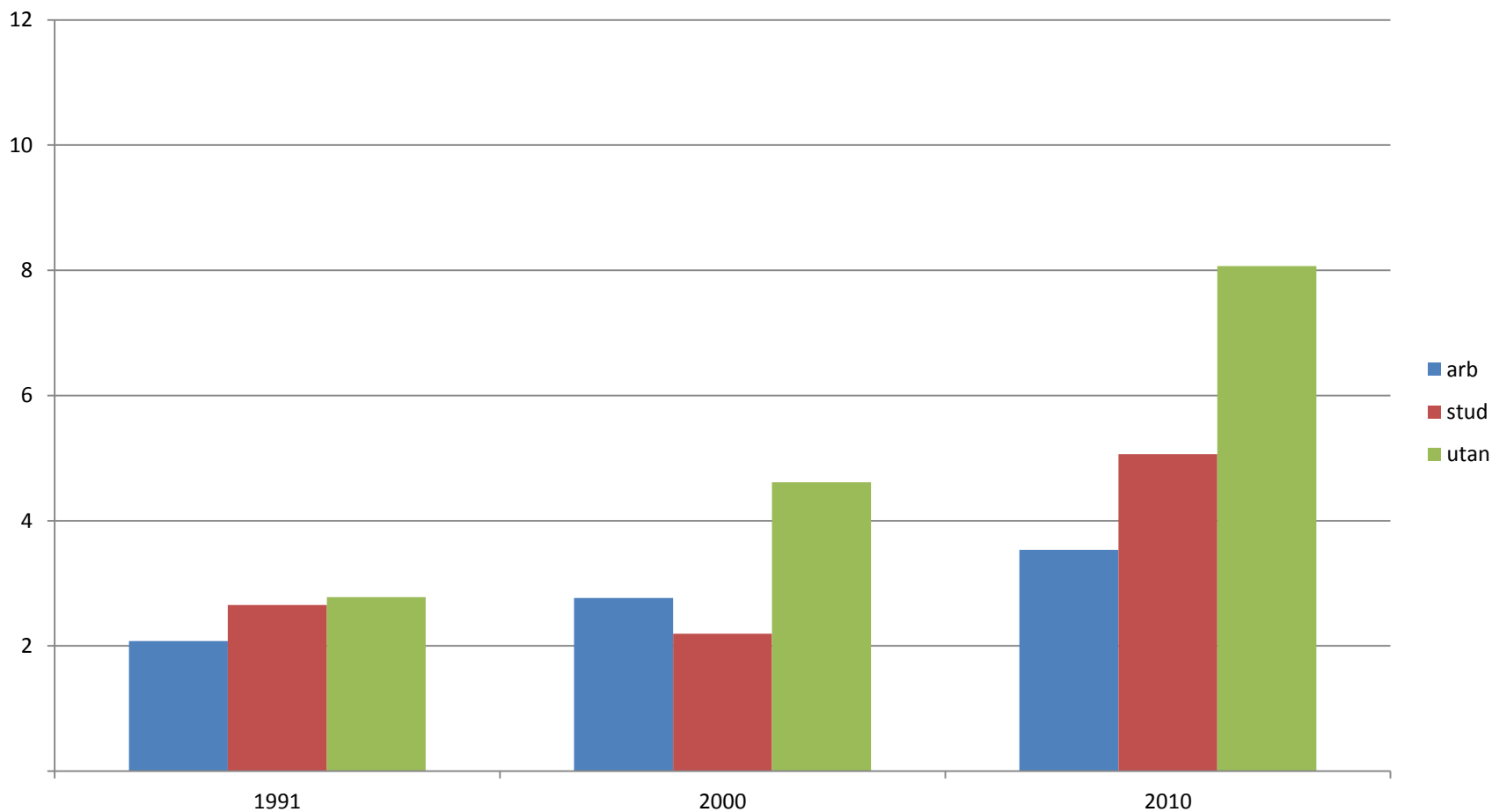
# Sysselsättning 1974-2010, äldre (55-64 år)



# Psykisk ohälsa efter sysselsättning bland unga (20-29 år) kvinnor, 1991–2010



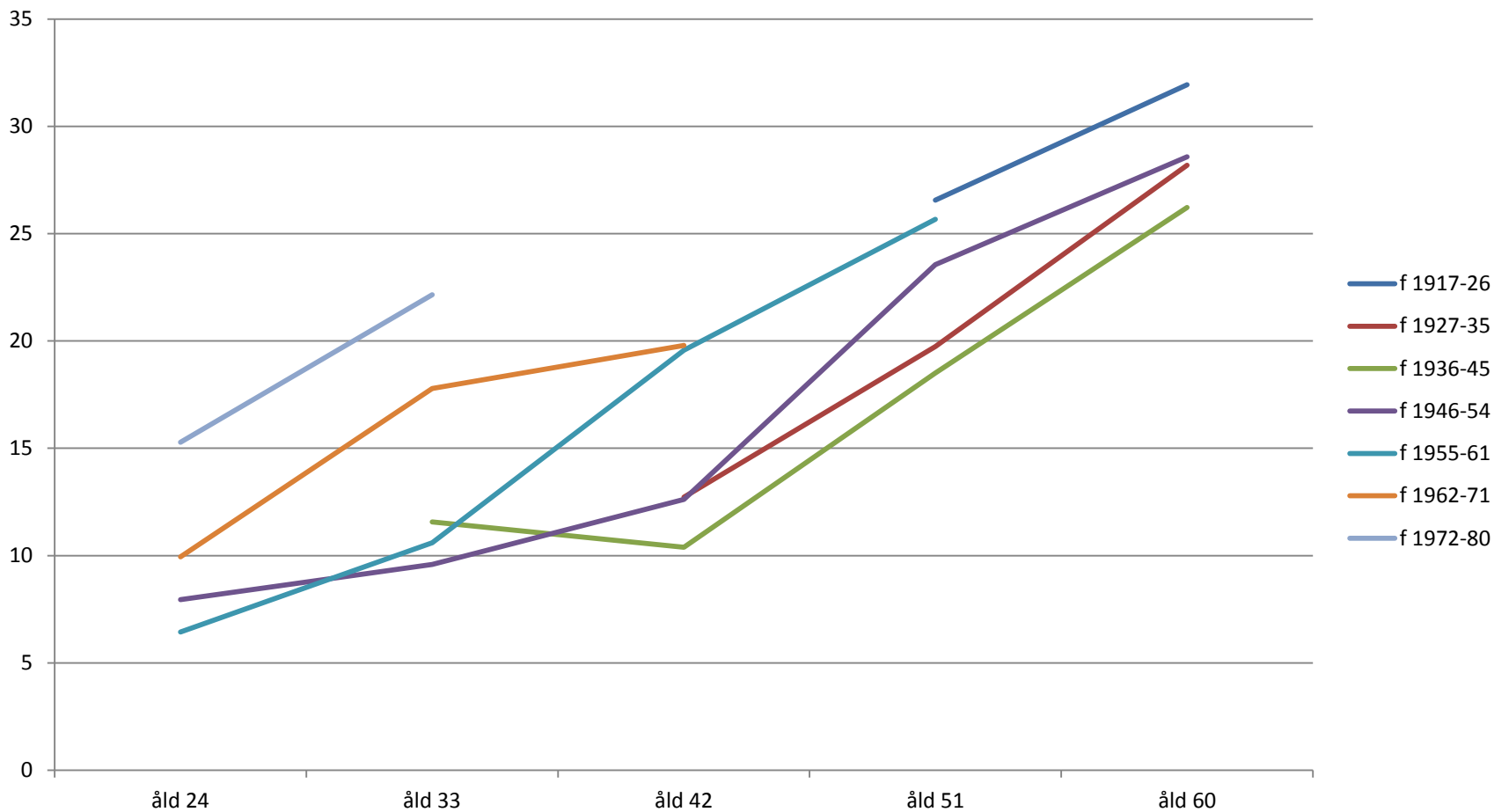
# Psykisk ohälsa efter sysselsättning bland unga (20-29 år) män, 1991–2010





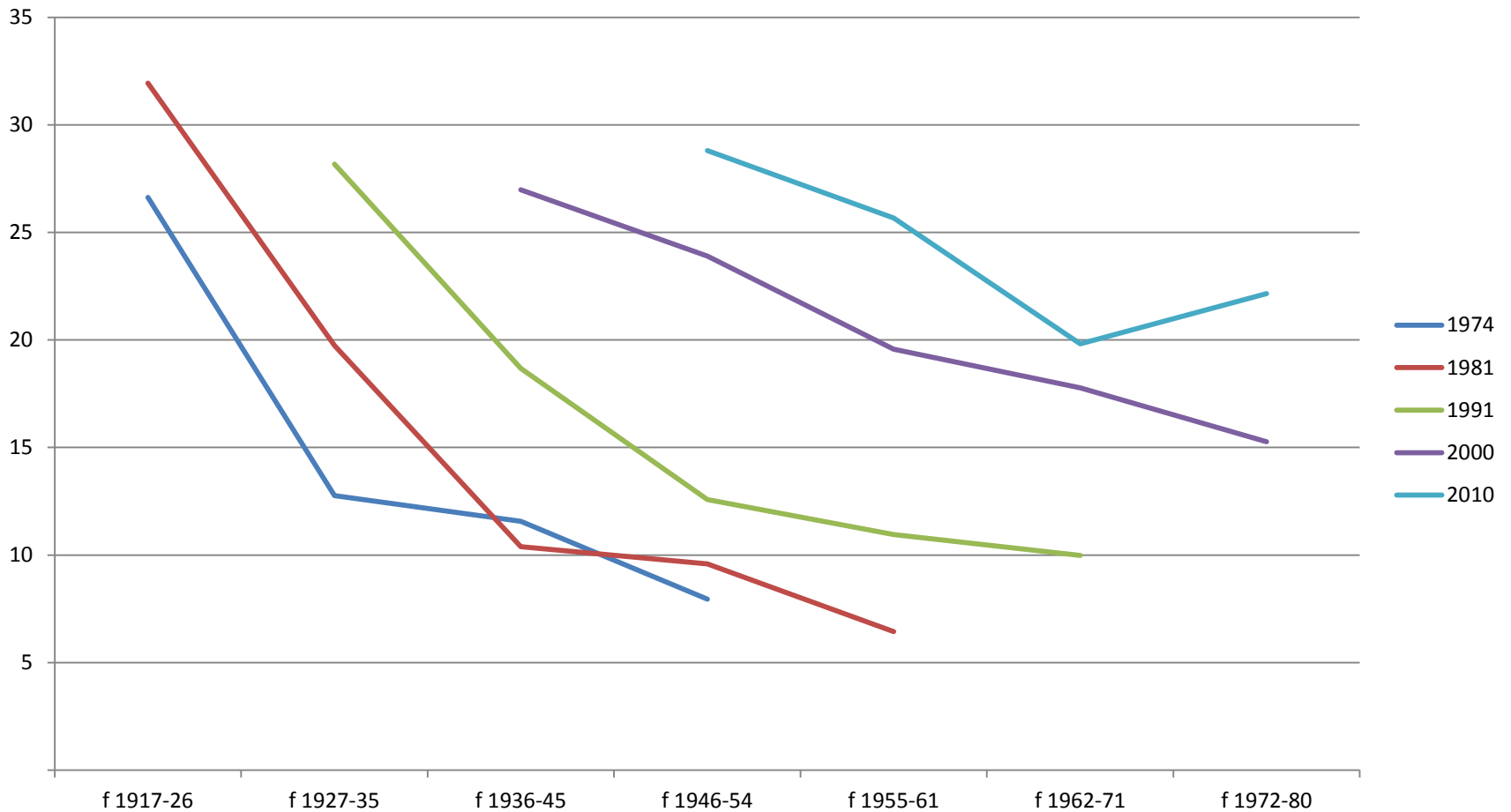
# Ohälsa, kvinnor

(per ålder och kohort)



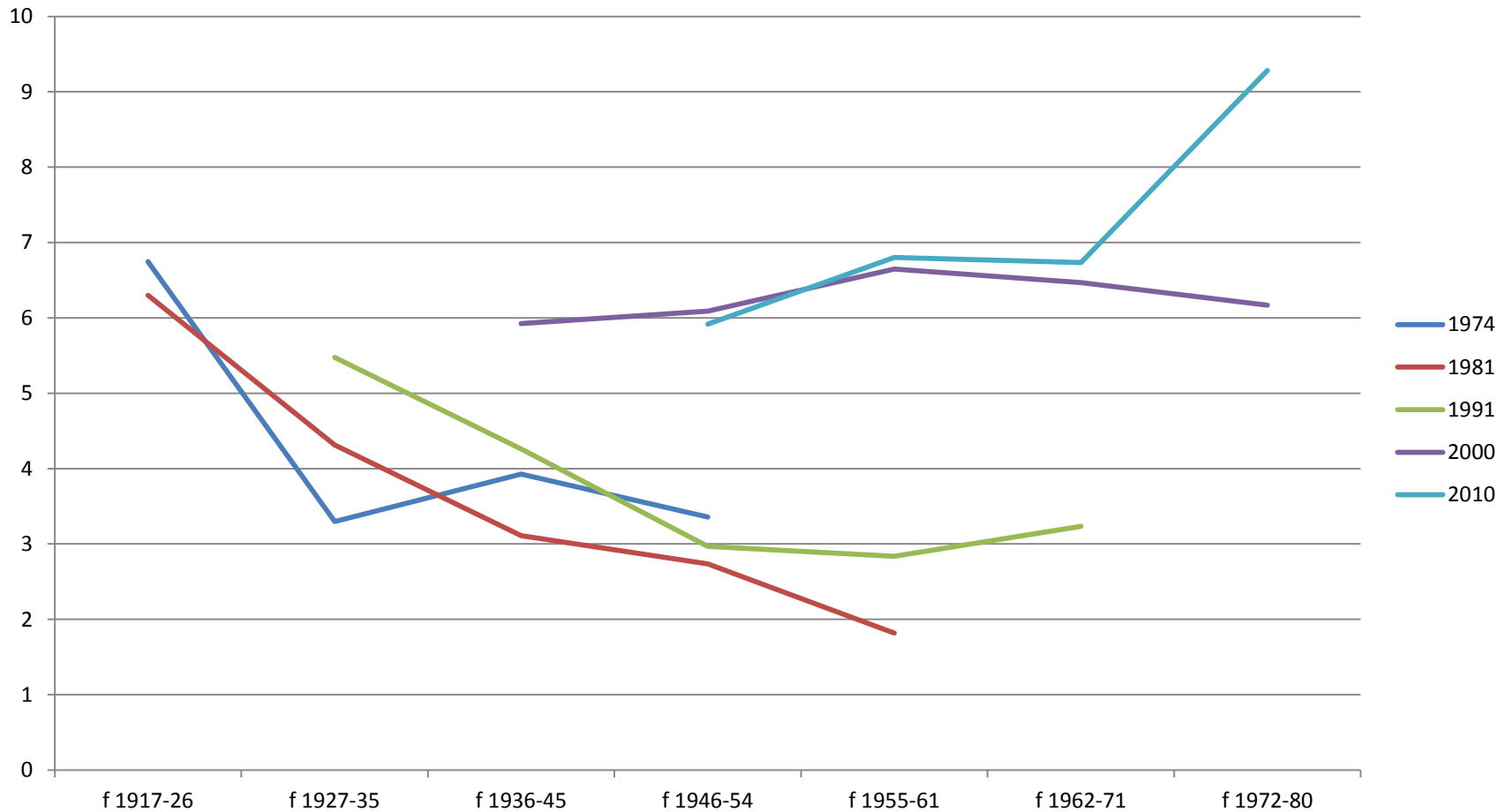
# Ohälsa, kvinnor

(per kohort och period)

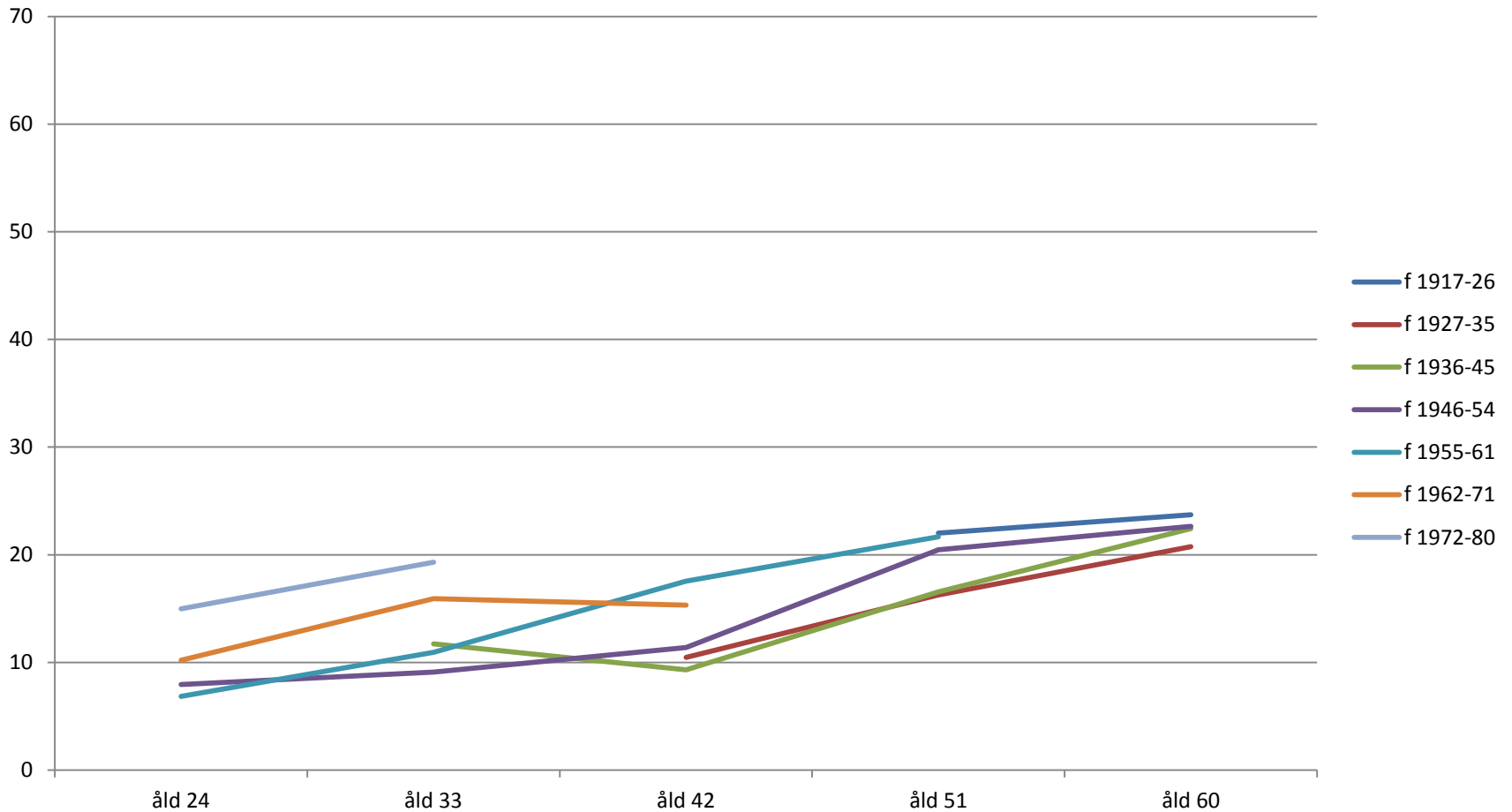


# Psykisk ohälsa, kvinnor

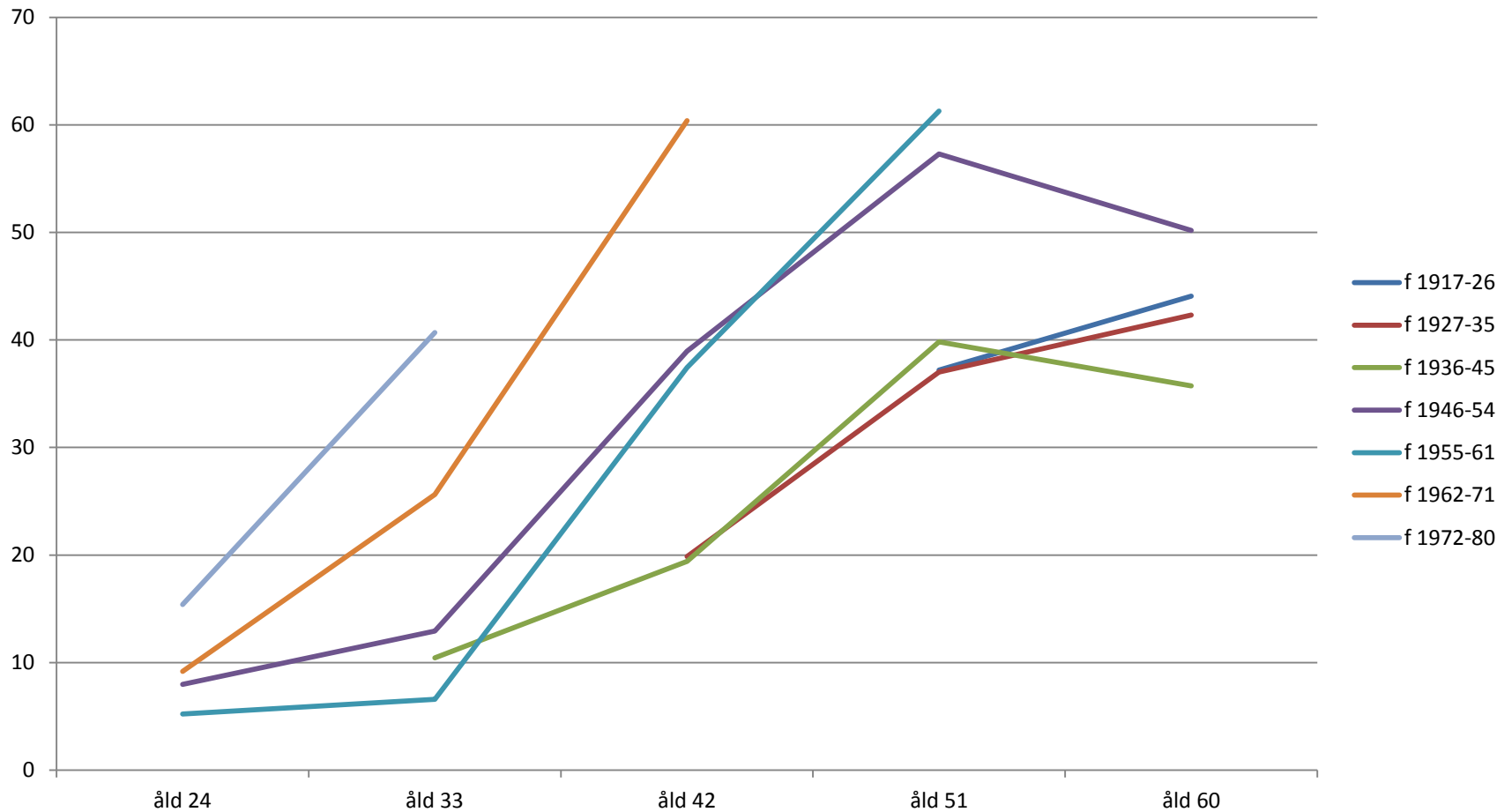
(per kohort och period)



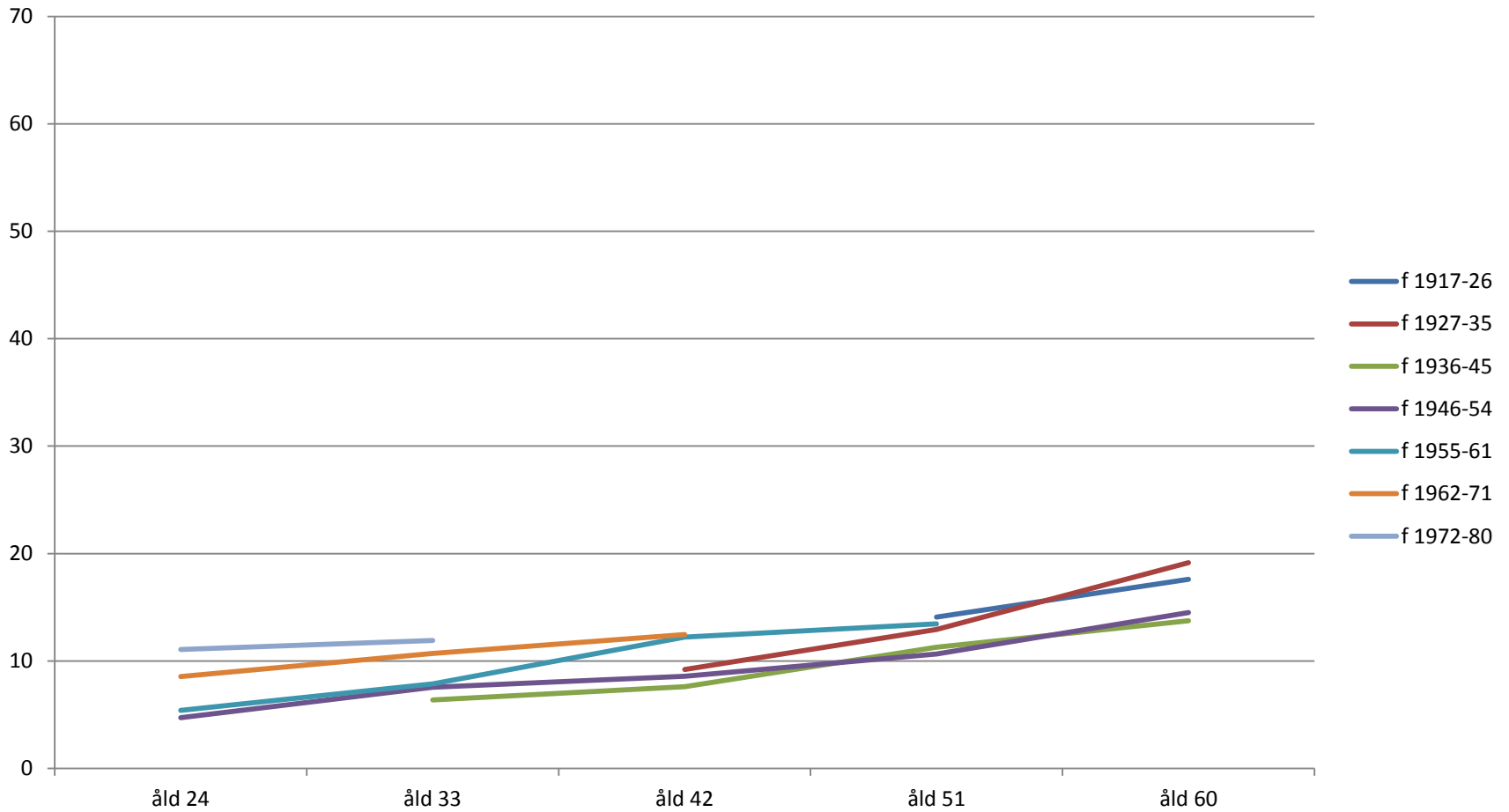
# Ohälsa efter kohort och ålder bland kvinnor med förvärvsarbete



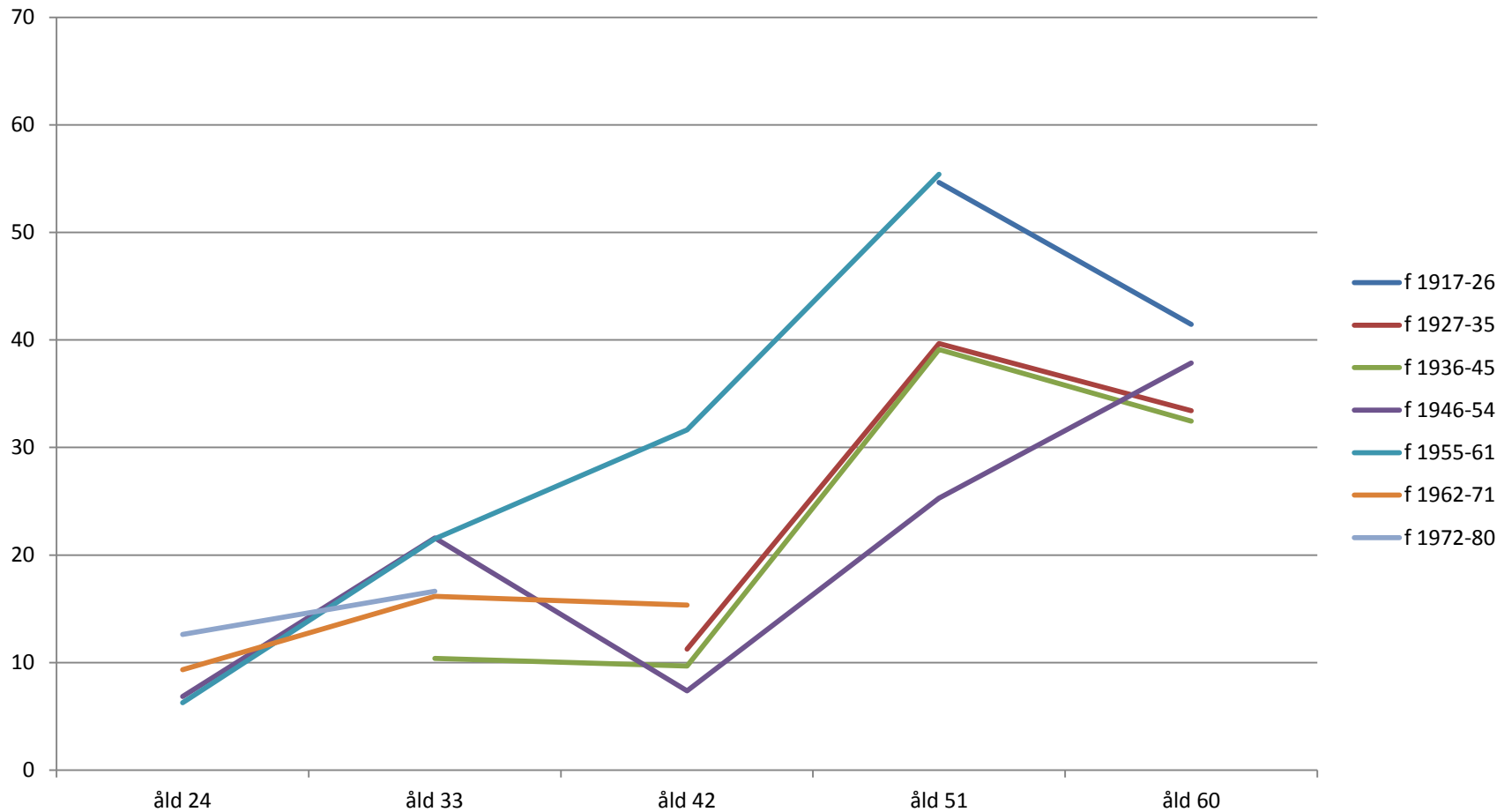
# Ohälsa efter kohort och ålder bland kvinnor utan förvärvsarbete



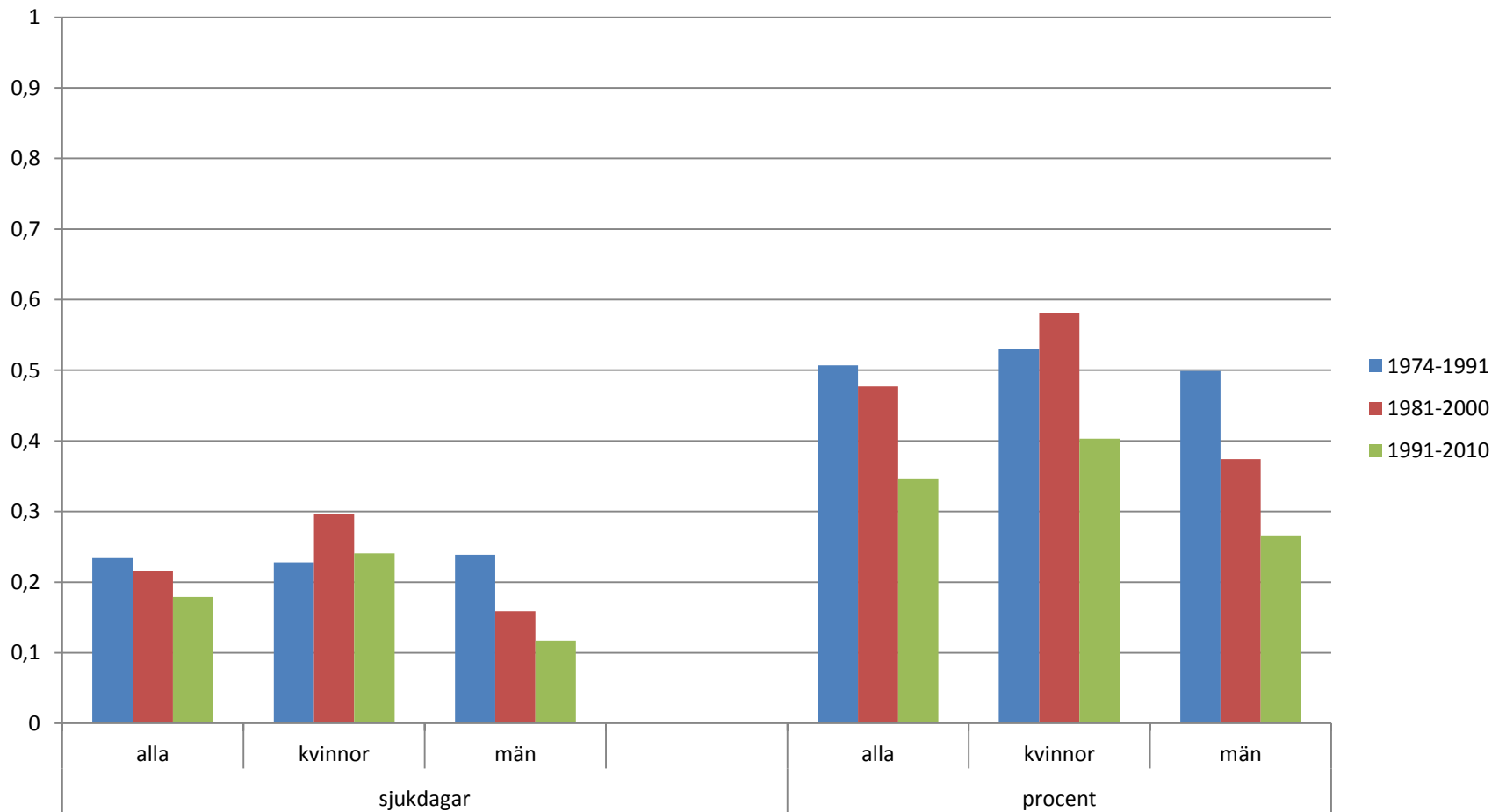
# Ohälsa efter kohort och ålder bland män med förvärvsarbete



# Ohälsa efter kohort och ålder bland män utan förvärvsarbete



# Samband mellan jobbkvalitet och hälsa, förändringar 1974-1991 – 1991-2010



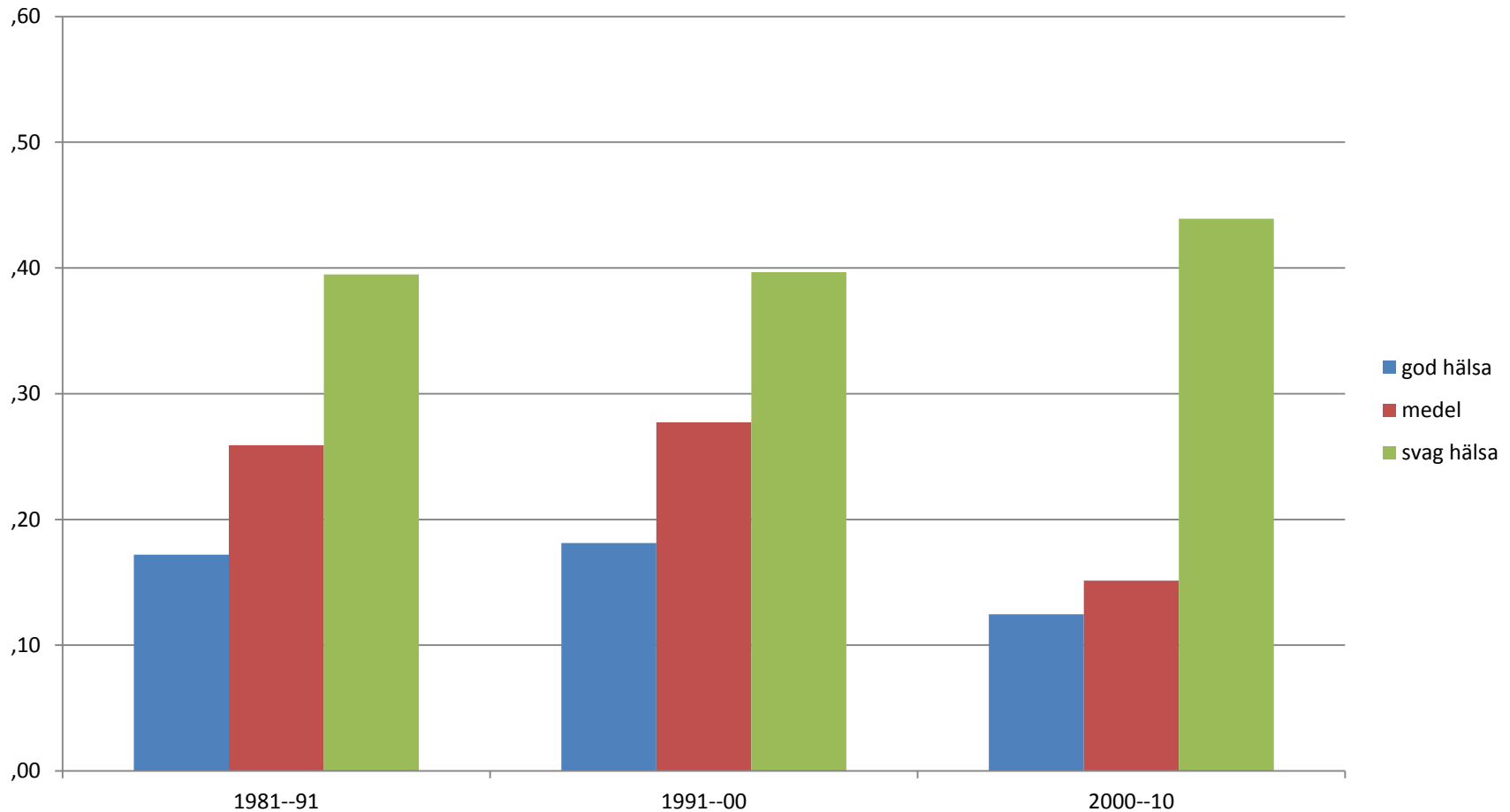


# Arbetsmarknadsutträde, ålder 50-60

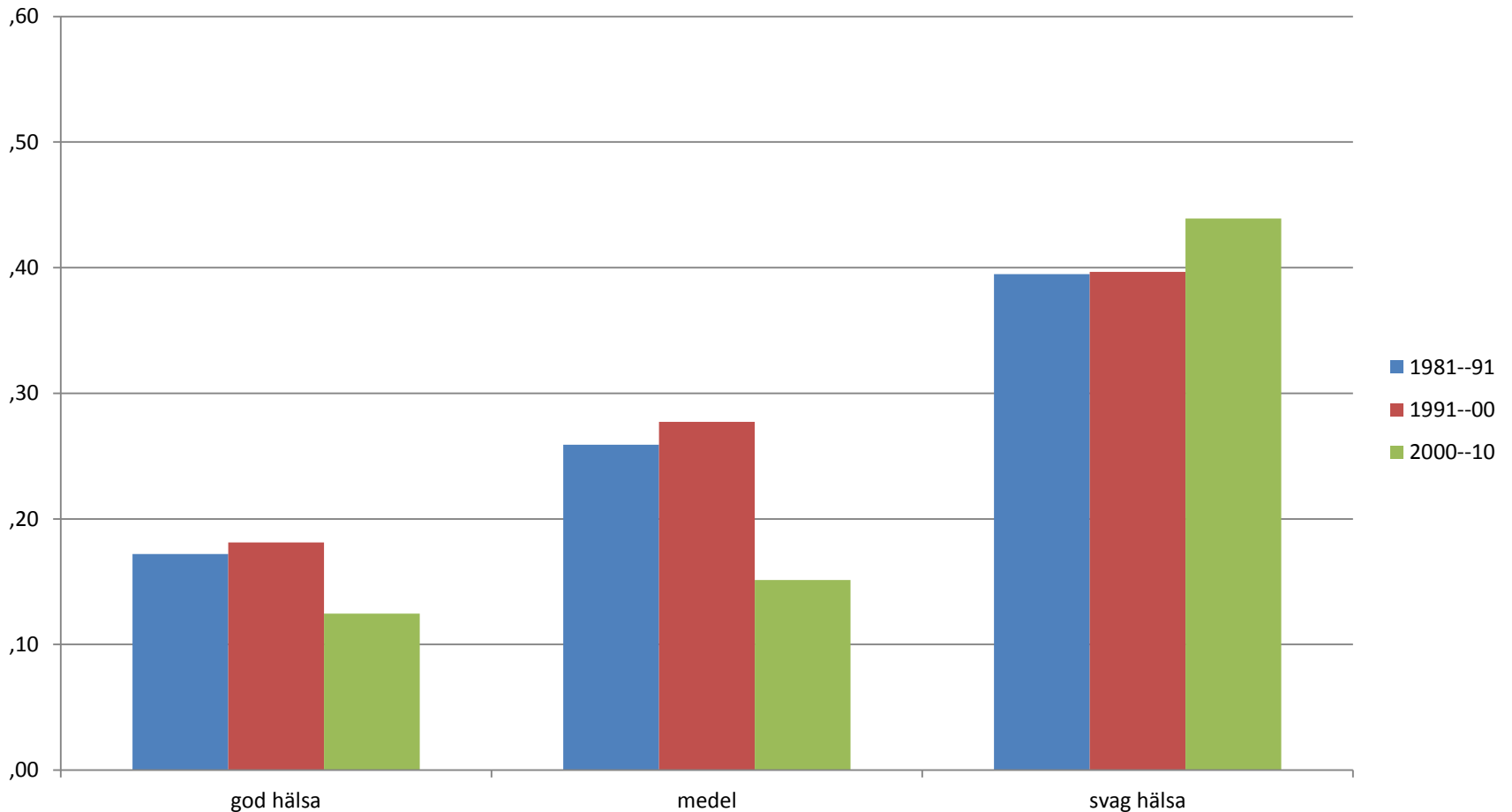
1981-1991, 1991-2000, 2000-2010

1981-1991	B	beta	t	sign.
ålder	,044	,26	5,4	,00
kvinnor	-,019	-,02	-,5	,65
hälsoproblem	,004	,18	3,8	,00
jobb kvalitet	-,004	-,15	-3,0	,00
1991-2000	B	beta	t	sign.
ålder	,056	,37	9,5	,00
kvinnor	,022	,03	,6	,53
hälsoproblem	,003	,15	3,6	,00
jobb kvalitet	,000	,00	,0	,98
2000-2010	B	beta	t	sign.
ålder	,037	,24	5,3	,00
kvinnor	-,061	-,08	-1,7	,08
hälsoproblem	,005	,30	6,1	,00
jobb kvalitet	,000	,01	,2	,84

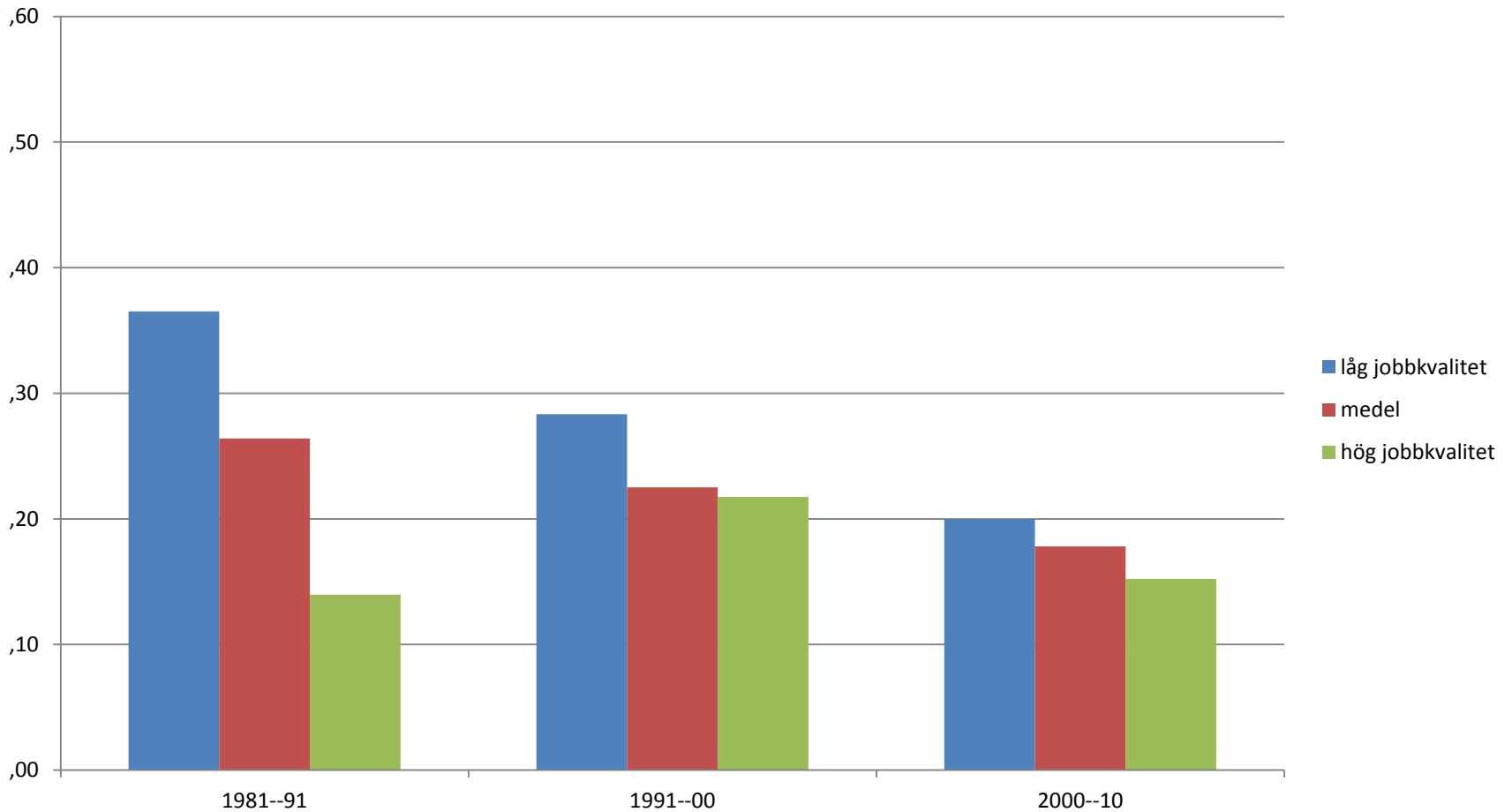
# Arbetsmarknadsutträde från 50 till 60 års ålder efter hälsotillstånd och period



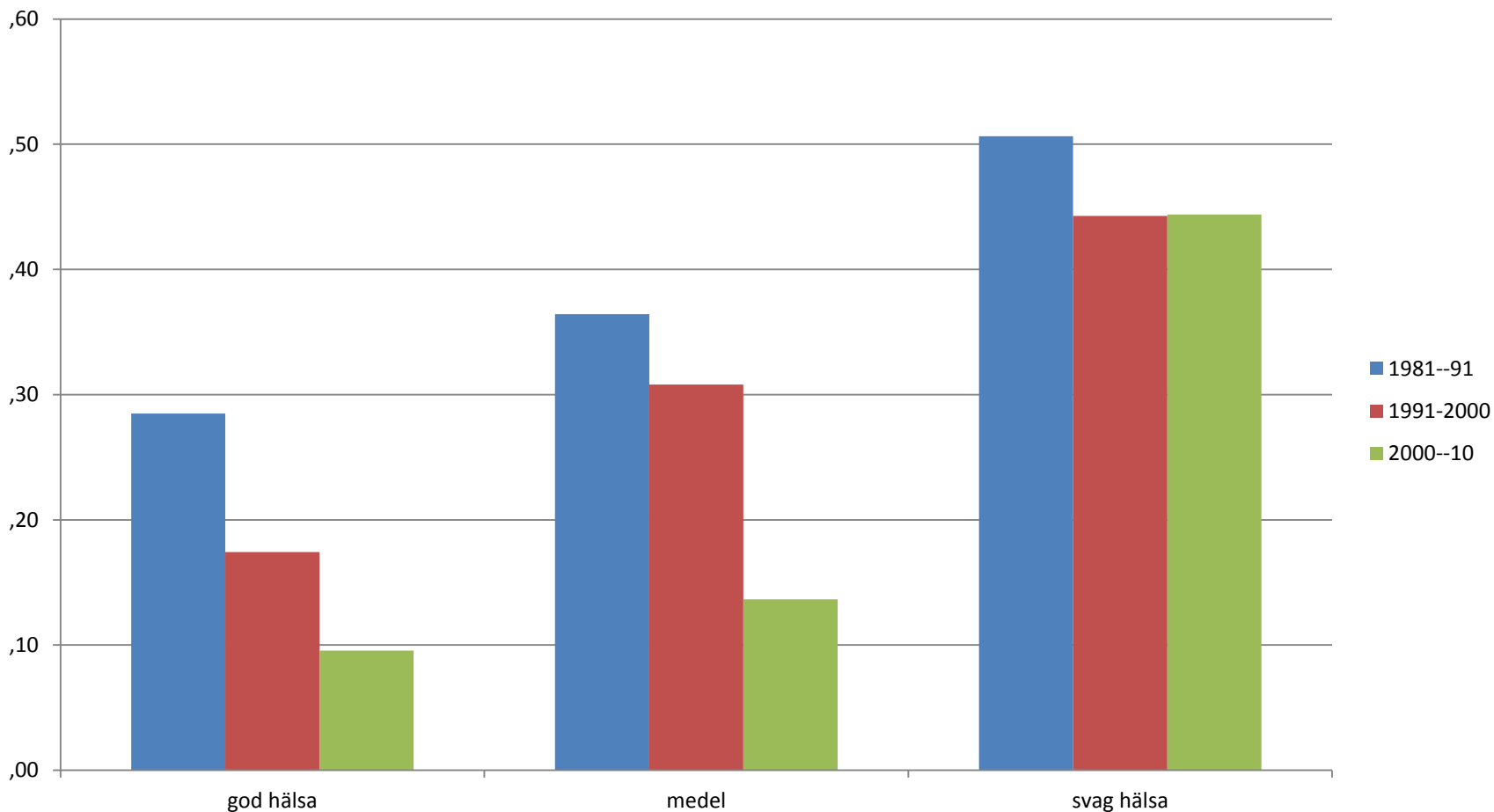
# Arbetsmarknadsutträde från 50 till 60 års ålder efter period och hälsotillstånd



# Arbetsmarknadsutträde från 50 till 60 års ålder efter jobbkvalitet och period



# Utträde från 50 till 60 års ålder efter hälsotillstånd och period bland individer med låg jobbqualität



# Sammanfattning

- Störst hälsoproblem har individer utanför arbetslivet
- Bland anställda har jobbetts kvalitet en stor betydelse för hälsans utveckling över livet (elasticitet ca 0,5)
- Men hälsans utveckling är mest beroende av faktorer utanför arbetet; jobbetts kvalitet förklarar cirka 5 % av variationen i hälsa

# Sammanfattning, forts.

- Jobbens kvalitet sammanhänger med klass: högst bland högre tjänstemän, lägst bland okvalificerade arbetare
- Negativ stress (höga mentala krav, låg kontroll) knuten till arbete med människor (kontaktyrken), inte till klass (symboler vs. fysiska föremål)
- Tydligt samband mellan jobbens kvalitet och yrkets könstyp: bäst jobb i könsblandade yrken, sämst i starkt könstypiska yrken (både kvinnliga och manliga); undantag: negativ stress

# Sammanfattning, forts.

- Jobbens totala kvalitet steg något mellan 1981 och 2010 för kvinnor men var nästan helt stabil för män; könsgapet nu nära noll
- Utbildningskrav: stor höjning
- Fysiska krav: i stort sett konstant nivå
- Negativ stress: stor ökning (både genom ändrad jobbstruktur och inom jobbkatgorier)



# Sammanfattning, forts.

- Hälsotillståndet har försämrats för yngre men inte förändrats påtagligt för äldre. Sambandet mellan ålder och ohälsa har därmed försvagats. Detta gäller särskilt psykiska problem.
- Kvinnors relativa arbetslivsdeltagande har ökat märkbart och fortsätter att göra så, t.ex. genom en markant ökad andel heltidsarbete. Detta ser ut att reducera lönegapet mellan kvinnor och män.
- Hur skillnader i hälsa mellan kvinnor och män utvecklas är en mer öppen fråga. Ett allvarligt orostecken är att ohälsan har ökat bland unga, särskilt yngre kvinnor, och bland kvinnor utan arbete.

# Sammanfattning, forts.

- Då individer födda kring 1950 var unga var det ganska lätt att få ett arbete, vilket tycks ha bidragit till att livsförloppet därefter utvecklades gynnsamt i denna kohort
- Den djupa ekonomiska krisen 1992-93 förändrade arbetsmarknaden dramatiskt
- Ungdomars inträde i arbetslivet försvårades avsevärt och till stor del varaktigt
- Höjda reallöner men ökad arbetslöshet: alla goda förhållanden kan inte kombineras post golden era

# Sammanfattning, forts.

- Arbetsmarknaden har polariserats mellan individer som tar del av positiva men krävande förändringar och andra individer som står utanför arbetslivet och har svårt att ta sig in (Men ingen synlig jobbpolarisering)
- Mycket tyder på att denna gräns får en allt större betydelse för utv av ohälsa i olika befolkningsgrupper
- Ungdomars och utlands-föddas problem klart större än äldres (men äldre kan bli mer problematisk grupp, när dagens yngre blir morgondagens äldre)
- Att göra arbetslivet större och mer inkluderande, särskilt i inträdesfasen, är en stor utmaning

# Sammanfattning, forts.

- Att inte arbeta alls tycks vara sämre för hälsan än att ha ett jobb med relativt låg kvalitet
- Att komma in i arbetslivet tidigt och sedan arbeta kontinuerligt är förknippat med god hälsa och sent utträde (erf. pos, men sen. neg)
- Svårigheter att förena arbetsliv och familjeliv kan dock innebära hälsorisker (jfr ökad heltid)
- Ett minskat könsgap i arbetet men inte i familjen kan leda till ett vidgat könsgap i hälsa

# Framtidsutsikter

- Stora trender:
  - Kunskap, service
  - Utbildning, kvinnors avancemang
  - Globalisering, handel, internationell rörlighet
  - Kosmopolitanism
- Reaktioner:
  - Nationalism, protektionism, främlingsfientlighet
  - Populism, 'folket' mot 'eliten'
  - Anti-feminism
  - Minskad tillit, hotad demokrati

# Framtidsutsikter, forts.

- Jobb-polarisering (mittens fall)? (klass / kön)
- Digitalisering / robotisering?
- Prekariatets tillväxt?
- Medborgarlön / basinkomst?
- Marginalgruppers ställning?
  - ungdomar
  - utlandsfödda
  - lågutbildade

# Innovation

- Arbetsuppgifter saknas inte i samhället, men däremot på arbetsmarknaden
- Fler biträdestjänster ('enkla jobb') i vård, skola, omsorg
- Kollektiv organisering av hemarbete, via marknaden, kan lösa flera stora problem samtidigt:
  - bättre jämställdhet, i familj och arbete
  - bättre arbetsmarknad för ungdomar, lågutbildade och utlandsfödda
  - bättre samhällsekonomi via längre arbetsliv
  - bättre folkhälsa
  - bättre miljö (lägre belastning av naturresurser)

Tack!