

Pilotstudie Södra Hemlingby

Multifunktionshus – samlokalisering av förskola,
grundskola och vård- och omsorgsboende



Jan Grannäs och Anneli Frelin

INNEHÅLL

SAMMANFATTNING	3
INTRODUKTION	4
MULTIFUNKTIONSHUS – EN UTBLICK	6
Skolan mitt i byn – Demokratisering	7
MULTIFUNKTIONSHUSET HEMLINGBORG	8
FÖRSTUDIEN – SÅ GENOMFÖRDES DEN	9
FUNKTIONSPROGRAM FÖR GRUNDSKOLA OCH FÖRSKOLA	10
Förskola	11
Grundskola F-6	12
HUBBEN	14
Flöden av människor i byggnaden	15
Matsalen	16
Biblioteket	17
Samverkan mellan verksamheter	18
HEMVISTER/AVDELNINGAR	19
LÄRDOMAR FÖR FRAMTIDEN	20
Planering – design	22
Den pedagogiska dimensionen – förberedelser inför inflytt	23
Den pedagogiska dimensionen – genomförande	25
SAMMANFATTANDE SLUTORD	26
REFERENSER	27
PUBLIKATIONER FRÅN SKL	28
APPENDIX	29

SAMMANFATTNING

Rapporten beskriver ett pilotprojekt som genomförts under projekteringsfasen av multifunktionshuset Hemlingborg, som när det står klart ska inhysa förskola, grundskola F-6 och vård- och omsorgsboende. Syftet har varit att skapa ny kunskap om möjliga sätt att skapa mervärde genom samutnyttjande och samverkan med fokus på de gemensamma lokalerna. Det verksamhetsprojekt som sjuösatts följdes och intervjuer genomfördes under hösten 2019 och våren 2020. Inledningsvis ges en kort utblick över andra multifunktionshus, Hemlingborg, och det funktionsprogram för grundskola och förskola som ligger till grund för de pedagogiska lokalerna beskrivs.

Resultatet av diskussionerna kring Hemlingborg under verksamhetsprojektets första år och som handlar om planer för hubben, för flöden i byggnaden, matsalen, biblioteket och samverkan mellan verksamheter beskrivs. I diskussionerna kommer tankar på möjligheter och begränsningar givet de förutsättningar som ges när planerna på utformningen presenteras och förhandlas inom verksamhetsprojektet. Det kan till exempel handla om vilka aktiviteter som kan vara gemensamma för hela huset, vilken bemanning som behövs i hubben och hur delar av lokalerna kan användas för uthyrning. En fördjupad undersökning har gjorts av grundskolans verksamhet där hubben utgör en del av lokalerna. Här har hemvisternas organisering och lokalisering diskuterats, och möjligheter och begränsningar inför verksamheternas inflyttning och etablering i Hemlingborgs för- och grundskola.

Avslutningsvis presenteras lärdomar för framtiden, där frågor ställs som syftar till att väcka reflektion över de val som kommer att göras framöver beträffande hubben och verksamheterna, med särskilt fokus på grundskolan. Det handlar till exempel om organisering och bemanning av olika verksamheter och möjliga samordningsvinster, och om vilka förberedelser som kan underlätta inför och under inflyttning i Hemlingborg. Tanken är att även andra byggnadsprojekt kan ha nytta av den kunskap som har växt fram i verksamhetsprojektet, och av de förslag och tankar som rapporten lyfter fram.

Denna studie är genomförd inom ramen för forskningsprogrammet
Morgondagens lärmiljöer

www.hig.se/mlm

INTRODUKTION

När Gävle växer och ny bebyggelse tillkommer finns goda möjligheter att redan i tidiga skeden samplanera för verksamheter, funktioner och aktiviteter som kan samsas om samma yta. Varje funktion kanske inte behöver egen yta utan kanske kan samlokaliseras och samutnyttjas och skapa mervärden i sig? I Södra Hemlingby byggs till exempel ett vård- och omsorgsboende tillsammans med en skola där flera funktioner kan delas verksamheterna emellan. Resurseffektivt och skapar förhoppningsvis fördelar för skolbarn och äldre.

(Planeringsriktlinjer för Gävle växer 2018-06-01, s 36)

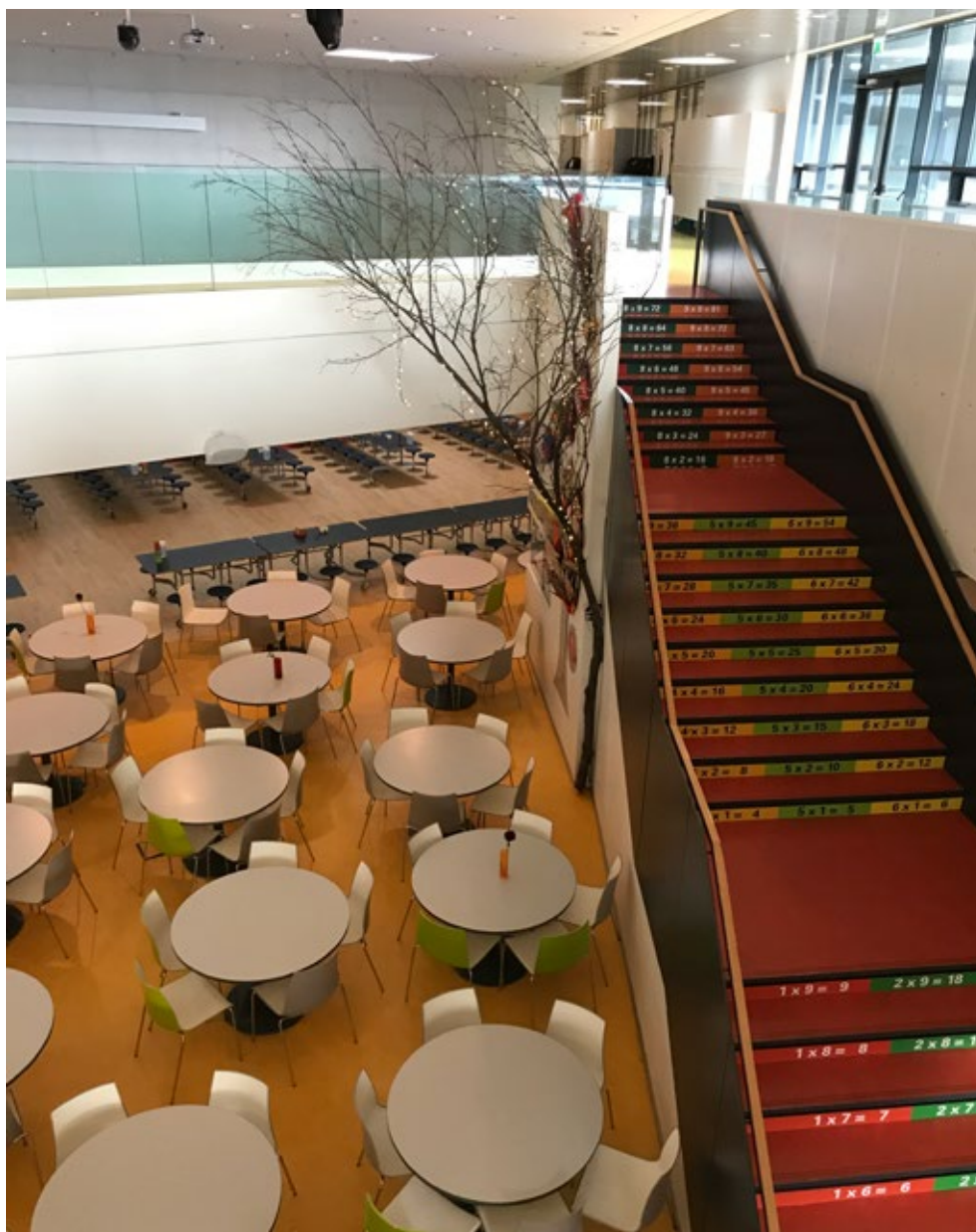
Samlokalisering av verksamheter är inte något nytt i kommunala sammanhang, och det finns ett flertal exempel på hur verksamheter för vård och pedagogiska verksamheter har legat under samma tak, till exempel förskolor och äldreboenden. I planerna som uppstod i Gävle i samband med planeringen av det nya bostadsområdet Södra Hemlingby finns innovativa inslag, att samlokalisera *förskola, grundskola* och *vård- och omsorgsboende*, i byggnaden Hemlingborg. Tanken om att rymma dessa tre verksamheter i ett hus och på en tomt, skapar nya förutsättningar för verksamheterna med möjligheter till mervärden, men förstås även utmaningar.

I denna rapport presenteras resultat från en förstudie som genomförts under ett år omfattande projekteringsfasen för multifunktionshuset Hemlingborg. Två utbildningsvetenskapliga forskare från Högskolan i Gävle har följt processen under året i det *verksamhetsprojekt* som startats för att arbeta fram nya arbetssätt, verksamhetsidé och organisation för att driva verksamheten i fastigheten. I verksamhetsprojektet har representanter från berörda verksamheter samt Gavlefastigheter varit delaktiga. Resurserna för arbete i projektet centralt ligger enbart på ledningsnivå. Sedan har åtminstone en del av projektgruppen på egen hand involverat personal i aktiviteter för att samla in synpunkter. Verksamhetsprojektet löper vidare under ytterligare ett år, vidare information finns att hämta i Appendix.

Det övergripande forskningsintresset i förstudien har varit att skapa ny kunskap om möjliga sätt för ett multifunktionshus att skapa mervärde, för grund- och förskolan men även för samverkan och de andra verksamheterna. Ett särskilt intresse har riktats mot de gemensamma lokalerna i hjärtat av Hemlingborg som här benämns *hubben*, och som bland annat inrymmer gemensamma personalutrymmen, administration, bibliotek, elevhälsa, matsal och några av entréerna till byggnaden.

Det kan först vara på sin plats att göra en distinktion mellan *samnyttjande* och *samverkan* (White arkitekter AB, 2019). När det gäller samnyttjande handlar det om hur ytor i, och i anslutning till, multifunktionshuset används. Det innebär alltså att ytor kan användas utan att för den skull någon samverkan sker mellan verksamheterna, såväl husets egna eller externa. Med samverkan avses mer långtgående samarbete där man samordnar och arbetar tillsammans i någon form.

I rapporten ges en kort introduktion till multifunktionshus och olika idéer bakom dem, och studiens genomförande beskrivs. Därefter introduceras Hemlingborg och det funktionsprogram som ligger till grund för grund- och förskolan. Med ett fokus på hubben beskrivs resultat från dokumentinsamlingen och intervjuerna med olika personer i verksamhetsprojektet, med teman såsom flöden och samverkan. Avslutningsvis reflekterar rapportförfattarna över lärdomar för framtiden i olika skeden av verksamheternas process i relation till Hemlingborg.



MULTIFUNKTIONSHUS – EN UTBLICK

DET FINNS EN RAD exempel på multifunktionshus såväl över tid som nationellt och internationellt. Enligt Boverket (2017) är en vanlig intention hos kommuner att samutnyttja lokaler och mark. Exempel på det är att skolor och idrottsanläggningar samlokaliseras, men också möjligheter till att skapa mötesplatser för olika verksamheter och grupper i närsamhället.

Nedan följer några exempel på tidigare multifunktionshus av olika slag i Sverige och Norden.

Tabell 1: Exempel på multifunktionshus

Exempel	Beskrivning	Länkar
Messingen, Upplands Väsby	Multifunktionshus med två gymnasieskolor, bibliotek, kulturskola, scenrum, multihall, café och konferenslokaler	http://www.upplandsvasby.se/uppleva-och-gora/kultur/kultur--och-aktivitetshus.html https://whitearkitekter.com/project/messingen-high-school-civic-centre/
Bryggan, Malmö	Multifunktionshus med förskola på taket, innehåller även handel och kontor.	https://www.ncc.se/vara-projekt/multihuset-bryggan-limhamns-lage-malmo/
Kastelli, Uleåborg, Finland	Innehåller förskola, skola, idrottshall, bibliotek och ungdomscenter.	https://en.wikipedia.org/wiki/Kastelli_community_centre https://archello.com/project/kastelli-community-centre
Sydhavnens skola, Köpenhamn, Danmark	Skola med gemensamma lokaler och utemiljöer som används av lokalsamhället, sjuksköterske- och tandläkarmottagning	https://sis.aula.dk/om-skolen/om-skolen-i-sydhavnen https://archello.com/project/the-school-in-sydhavnen
Generationernas hus, Aarhus, Danmark	Multifunktionshus med förskola och bostäder för alla åldrar och funktionsvariationer, dessutom gemensamma lokaler, gym och café.	https://generationerneshus.aarhus.dk/huset/

Att hålla nere kommunens lokalytor kan bidra till ekonomisk hållbarhet, och det finns även potential att främja social hållbarhet när möten uppstår som stärker relationer i närsamhället. Att öppna upp offentliga byggnader såsom skolor mot det omgivande samhället har setts som ett medel för att stärka skolan, stadsdelen och den lokala demokratin genom att skapa tillit mellan invånare och till institutionerna (Lunneblad, 2019).

Skolan mitt i byn – Demokratisering

En Google-sökning på uttrycket "Skolan mitt i byn" genererar 11 000 träffar vilket visar att det är ett levande uttryck som används på olika sätt. Begreppet och företeelsen Skolan mitt i byn har en historisk förankring i *School Community Movement* i en rad länder, framförallt USA. Fenomenet är ingen ny företeelse, till exempel hävdade filosofen och pedagogen John Dewey redan i början på förra seklet vikten av att sammankoppla skolor med det omgivande samhället och värdet av samarbete och samhällsengagemang (Dewey, 1902, 1999). På senare tid har tanken om "Schools as community hubs" börjat bli mer framträdande i länder som Australien, Canada, Storbritannien och USA. Schools as community hubs är verksamheter som kombinerar skola och olika typer av hälsovård i samma byggnad, i syfte att tillhandahålla utbildning och sjukvård till elever och närsamhället (Cleveland, 2016).

I tidskriften Arkitektur förekommer också begreppet "Skolan mitt i byn". Detta görs till exempel i reportagen om ett snabbt växande Knivsta som investerar stort i att bygga skolor av hög kvalitet, i syfte att locka till sig nya innevånare och skattebetalare och central punkt i närsamhället (Bergquist, 2020). Ett annat exempel är Hyllievångsskolan i Malmö där "Skolan mitt i byn" ses i ett större stadsbyggnadsperspektiv, i betydelsen en mötes- och samlingsplats i gränslandet mellan stad och land. Här kommer multifunktion till uttryck i samnyttjande av skolans ytor av såväl skola som närsamhället. Skolan ses som en viktig symbol för den hållbara och klimatsmarta stadsdelen (Rundgren, 2018).

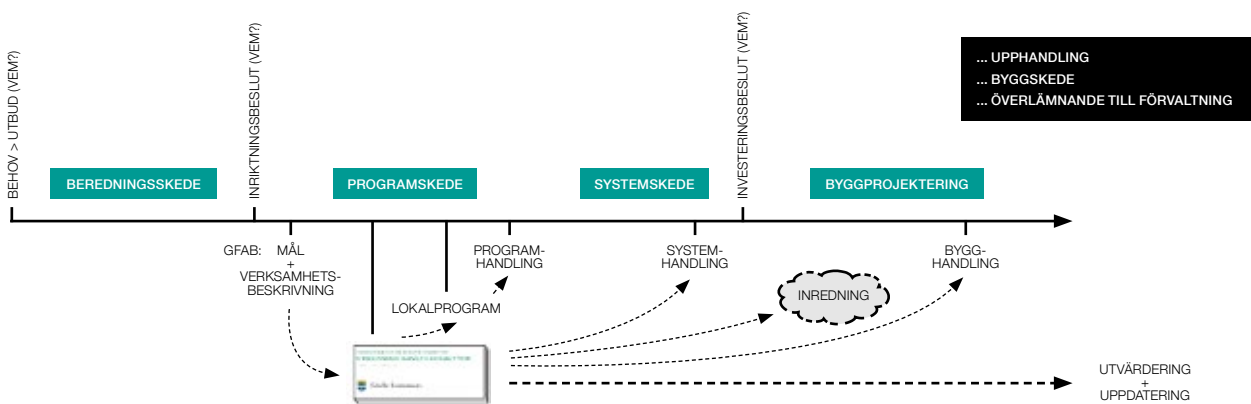


MULTIFUNKTIONSHUSET HEMLINGBORG



FÖRSTUDIEN – SÅ GENOMFÖRDES DEN

FÖR ATT SKAPA FÖRSTÅELSE för processen utifrån olika intressenters perspektiv användes en fallstudiemetod. Data samlades in från augusti 2019 till och med juni 2020, under projekteringsfasen. Verksamhetsprojektet kommer att pågå under ett år till och slutföras under 2021.



Figur 1: Projektfaser

Forskarna har deltagit i ett dussin workshops och möten i relation till projekteringsfasen där data samlats in, och data utgörs även av planritningar, handlingar och mötesanteckningar, det senare framför allt i verksamhetsprojektet. Utöver detta har ett antal intervjuer med nyckelpersoner hos Gavlefastigheter, kommunen och arkitektbyrån genomförts. Intervjuerna utgick från en intervjuguide, men det fanns öppenhet för att utforska olika teman som uppkom under samtalets gång. Samtliga informanter har blivit informerade om studiens syfte och om frivillighet gällande deltagande. De har även skrivit under och lämnat in medgivandeblanketter.

I slutskedet av perioden genomfördes även enkätundersökningar på Fridhemsskolan och Hemlingbyskolan, de skolor vars verksamhet är planerade att flytta till Hemlingborg. Instrumentet som användes var lärarenkäten i OECDs School User Survey¹ som vi översatt till svenska. Enkäten är tänkt att användas som underlag för att utveckla skolans lokaler och verksamhet, i linje med FN:s mål för hållbar utveckling inom utbildning. Den är användbar för skolledare, lärare, lokala myndigheter, fastighetsförvaltning inför investeringar i att bygga och renovera fysiska lärmiljöer. Enkäten är ett redskap för kartläggning i syfte att nyttja begränsade utbildningsresurser och befintliga skolbyggnader bättre – och i förlängningen förbättra arbetsmiljön, elevernas lärande, hälsa och sociala välbefinnande. Resultaten från denna enkätundersökning rapporteras inte här, men är tänkta att bland annat utgöra underlag för analyser och vidare datainsamling i framtida projekt med multifunktionshuset som studieobjekt. Materialet analyserades med hjälp av programvaran Nvivo, som hanterar kvalitativa datamaterial.

1 Tillgänglig på engelska via denna länk: <http://www.oecd.org/education/effective-learning-environments/>

FUNKTIONSPROGRAM FÖR GRUNDSKOLA OCH FÖRSKOLA

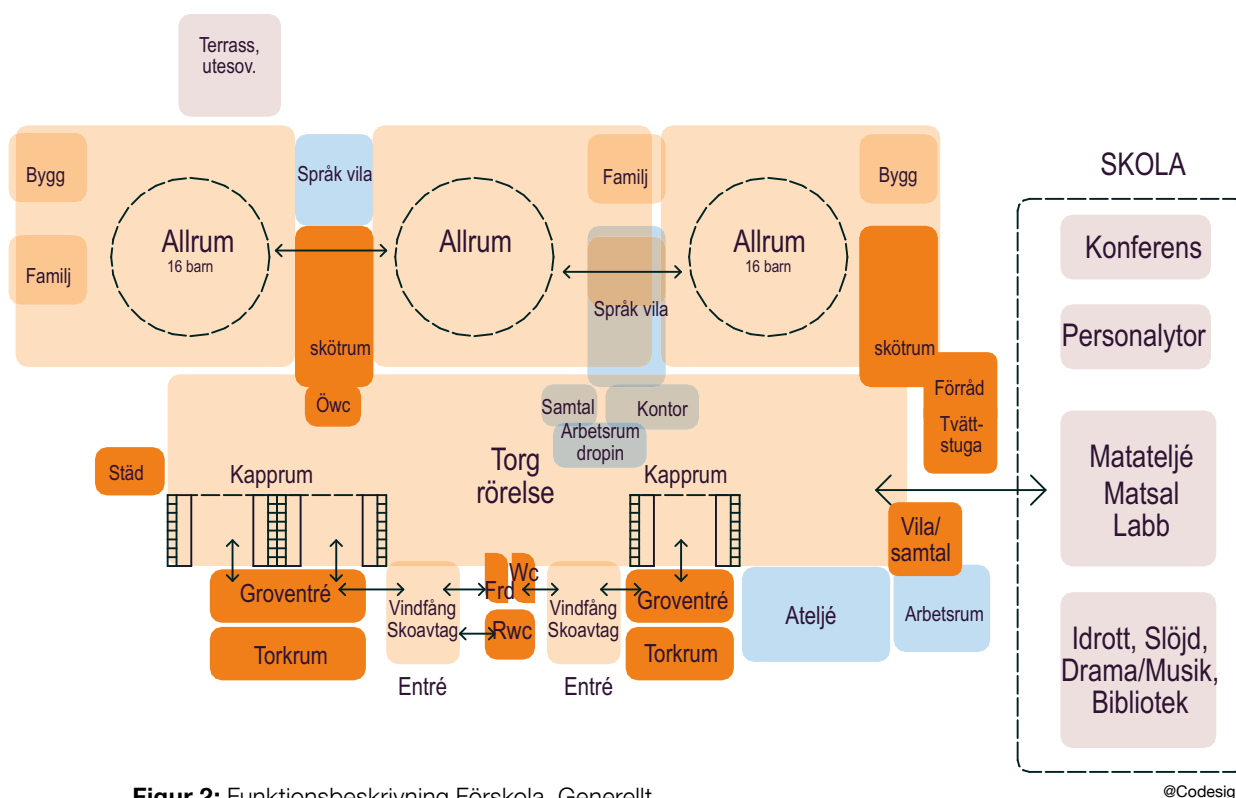
I GÄVLE KOMMUN FINNS ett framtaget funktionsprogram för förskola och grundskola (Gävle Kommun, 2019). I arbetet med att designa byggnaden har funktions- och lokalprogrammet legat till grund för utformningen av förskolan och grundskolans lokaler. I det övergripande funktionsprogrammet, för Utbildning Gävles lokalytor – inne- och utemiljö, framgår att det ska användas till "att dokumentera vilka behov som ska vara styrande vid utformandet av framtida skollokaler och vid ombyggnad av befintliga skollokaler. Syftet är också att dokumentet ska underlätta, samt i sin projektanpassade tillämpade variant, dokumentera prioriteringar och vägval som tas under projekteringen av lokalerna". Vidare föreslås att "dokumentet används som referens och inläsningsmaterial".

Det som i Hemlingborg kommit att kallas för hubben benämns som stortorget i det övergripande funktionsprogrammet för grund- och förskola. Denna del av byggnaden ska utformas med en huvudentré och ett centralt rum. I byggnaden Hemlingborg ska entrén och stortorget ska vara en mötesplats för boende i vårdboendet, elever och all personal. Hit kan elever och pedagoger komma på morgonen. Stortorget och entrén ska programmeras och kunna nyttjas pedagogiskt. Ytorna ska vara estetiskt utformade och anpassade för elevernas olika åldrar och funktionsvariationer. Stortorget ska vara ett gemensamt rum, här ska man kunna ses spontant och ges inblick i verksamheten på ett enkelt och estetiskt tilltalande sätt. I funktionsprogrammet betonas att ledningsfunktioner, administration, bibliotek och vaktmästeri ska placeras i nära anslutning till stortorget och möjlighet till överblick över rummet. Kopplat till den direkta pedagogiska verksamheten i stortorget framgår att det ska vara en strategiskt placerad samlingsplats för de första eleverna till öppningsfritids och de sista på kvällsfritids, där personal kan överblicka entrén och samtidigt vara nära de elever som är först/sist.

I Gävle kommuns övergripande funktionsprogram framgår att samfunktionalitet är eftersträvanvärt genom att förskola kan samutnyttja ytor med grundskolan, till exempel: personalytor, hemkunskap, musik, bild, utemiljön, biblioteket, idrottssal och matsal. Vidare lyfts frågeställningar med central relevans för *samnyttjande* som: vilka lokaler kan utnyttjas av extern part? Men också *samarbete* som: vilka aktiviteter kan göras gemensamma? Vidare hur kan man få med sig verksamheterna på fördelarna av det arbete som genereras i de olika verksamheterna?

Förskola

I funktionsbeskrivningen för förskola görs en åldersindelning i yngre barn 1-3 år respektive äldre barn 3-5 år. Här används begreppet hemvister synonymt med avdelningar. Förslagsvis ska hemvisterna vara jämnt fördelade efter ålderskategori, med vad som benämns flexhemvist med möjlighet till anpassning efter fluktuationer över tid i det demografiska underlaget.



Figur 2: Funktionsbeskrivning Förskola. Generellt

@Codesign

För att de små barnen självständigt ska kunna röra sig mellan olika delar, såväl inomhus som utomhus, ska förskolan vara enkelt och medvetet formgiven. Förskolans olika rum ska ha en tydlig identitet som signalerar vilka aktiviteter som förväntas ske där. I syfte att skapa goda förutsättningar för trygghet och säkerhet används glaspartier som möjliggör fria siktlinjer mellan olika pedagogiska ytor. Förskolan ska ha tillgång till matsal och tillagningskök samt mindre kök för pedagogisk verksamhet. Miljöer som stimulerar och främjar lärande ska erbjudas i varierad form, till exempel för idrott, bibliotek, kreativt skapande, bygg och konstruktion, sång och musik samt natur.

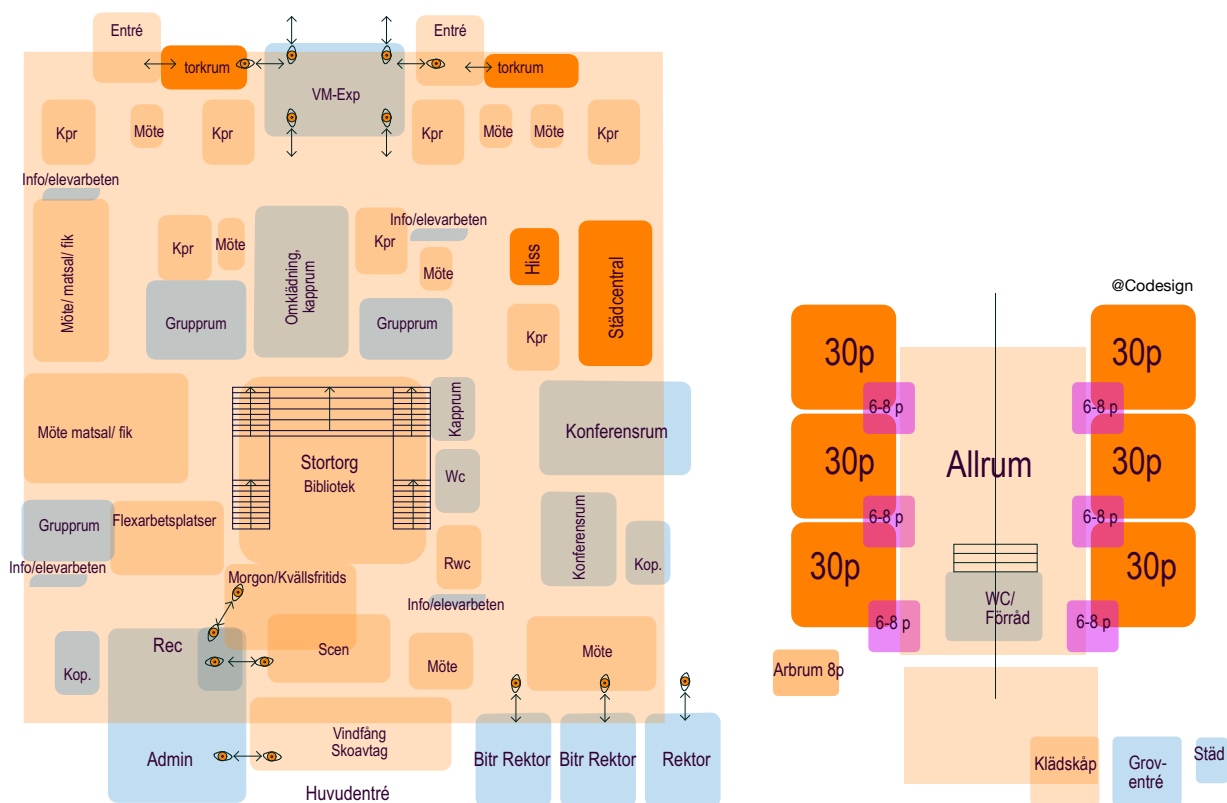
Hemvisterna ska erbjuda möjligheter till varierade aktiviteter, men samtidigt en tydlig prägel av vad de används till. Vidare ska hemvisterna erbjuda möjlighet till större samling och även aktiviteter i mindre grupperingar. Barnen ska ha möjligheter till reträttplatser, kryp in, för att kunna gå undan en stund. Hemvisterna ska vara kopplade till torget, den nod som kopplar samman de olika rummen och den plats barn och föräldrar först möter när de kommer till förskolan. Även här ska rummet signalera tydliga funktioner, överblickbart och lättnavigerat, och vara en pedagogisk yta för olika aktiviteter.

Grundskola F-6

Övergripande riktlinjer i verksamhetsbeskrivningen relaterat till fysiska lärmiljöer är att skolverksamheten organiseras i arbetslag uppdelade efter stadier med tillhörande fritidshem/fritidsklubb upp till årskurs 6. Fritids ska bedrivas helintegrerat med skolverksamheten. Från årskurs 6 ges möjlighet för vissa ämnen att bedriva undervisning i halvklass: hemkunskap, musik och viss NO-undervisning. Slöjdämnet planeras bedrivas i en kombisal, med möjlighet till avgränsning, i helklass, men dimensionerad för en halvklass per slöjdform.

Hur ska då verksamheten organiseras sett till den fysiska miljön? Skolverksamheten bygger på stadieindelade arbetslag som arbetar i så kallade hemvist:

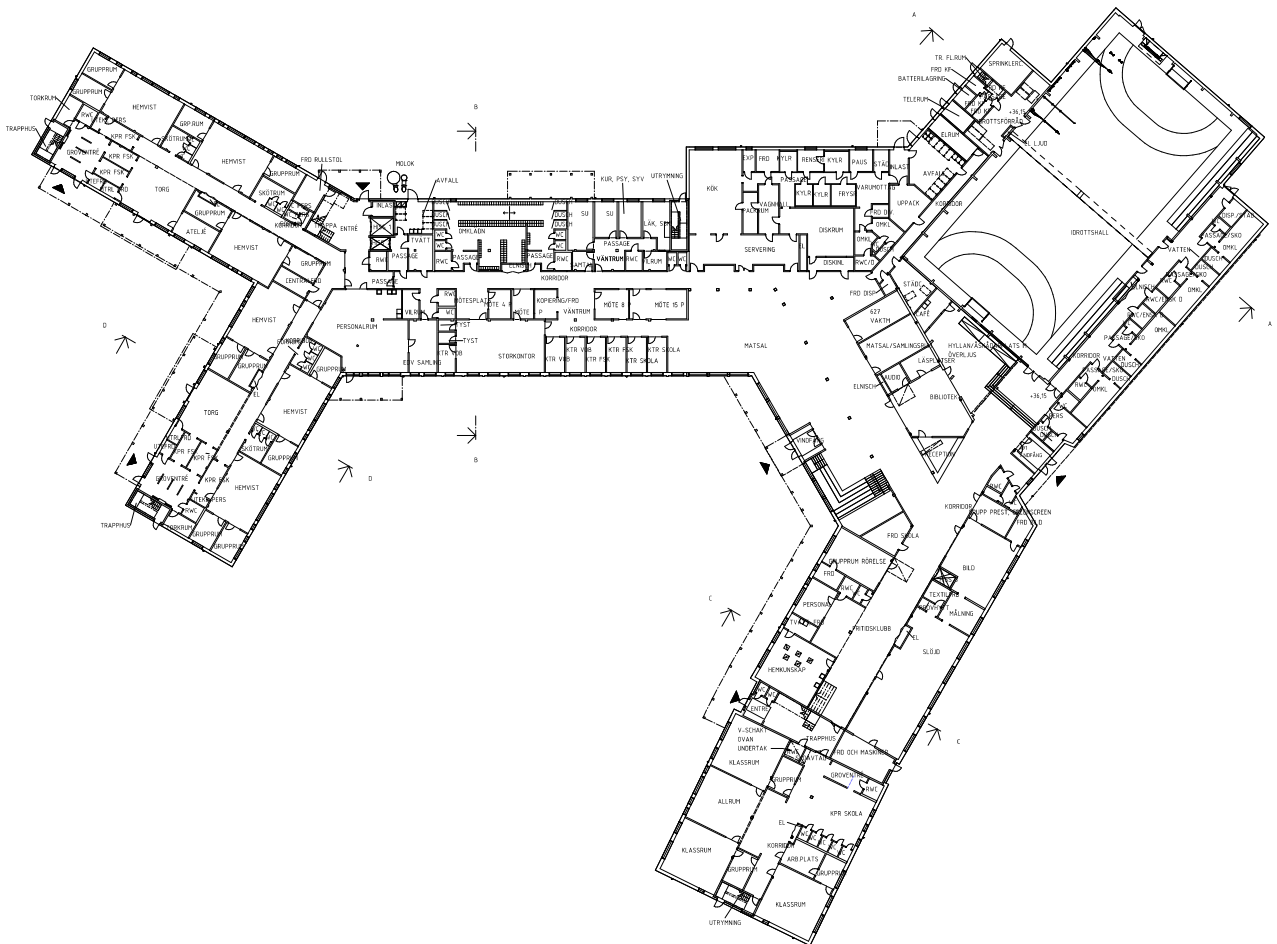
- F-3 3–4 klasser, dvs. ca 90–120 barn
- 4–6 4–6 klasser, dvs. ca 120–180 elever



Figur 3: Funktionsbeskrivning Grundskola. Entré/kaprum/stortorget/administration

I lågstadiet och mellanstadiet har eleverna årskursvisa hemklassrum som är dimensionerade efter minst 30 elever och två pedagoger. Möjlighet att bedriva klassöverskridande undervisning görs på gemensamt studietorg, vilket också blir en yta för variation av undervisningsmiljöer. Det gemensamma studietorget (Commons) ska avgränsas från andra ytor i syfte att minimera genomfartstrafik (Streetspace) (Dovey & Fisher, 2014). Möjlighet ska finnas för fritidsverksamheten att nyttja ämnessalar såsom slöjd, hemkunskap, musik och bild. Samlingsställen för fritidsgrupper ska finnas i respektive hemvist.

Fritidshems- och fritidsklubsverksamheten föreslås organiseras relaterat till den fysiska miljön på följande vis, öppningsfritids bedrivs centralt. Frukost serveras i matsalen alternativt utrymmet för hemkunskap. Fritidspersonalen i varje hemvist har en hubb/en centralpunkt där inskrivning och samling kan ske. Stängningsfritids bedrivs centralt/i hemvist nära entrén i grundskoledelen av byggnaden. De olika aktiviteterna skall möjliggöras och presenteras på ett sätt som lockar och utmanar men som också kan justeras individuellt. Ämnessalarna ska vara lätt omställbara till fritidsbehov. Fritidsklubben är en öppen fritidsverksamhet. Den har ingen öppningsavdelning och stort fokus ligger på aktiviteter och utmaningar planerade av eleverna själva.



Figur 4: Planritning över hubben (White arkitekter och Gavlefastigheter)

HUBBEN

DE GEMENSAMMA YTORNA som kallats "Hubben" har tidigt i processen givits stor betydelse som en sammanhållande funktion. I projektbeställningen för delprojektet Verksamhet framgår att: "Hjärtat i fastigheten ska inrymma alla gemensamma ytor där lokaloptimeringen ger stora ekonomiska fördelar". Hubben binder samman huskropparna och inrymmer gemensamma funktioner och rum som: kök, matsal, reception, vaktmästeri, ledningsfunktioner, kontor, möteslokaler, elevhälsoteam, omklädningsrum och gemensamt personalrum.

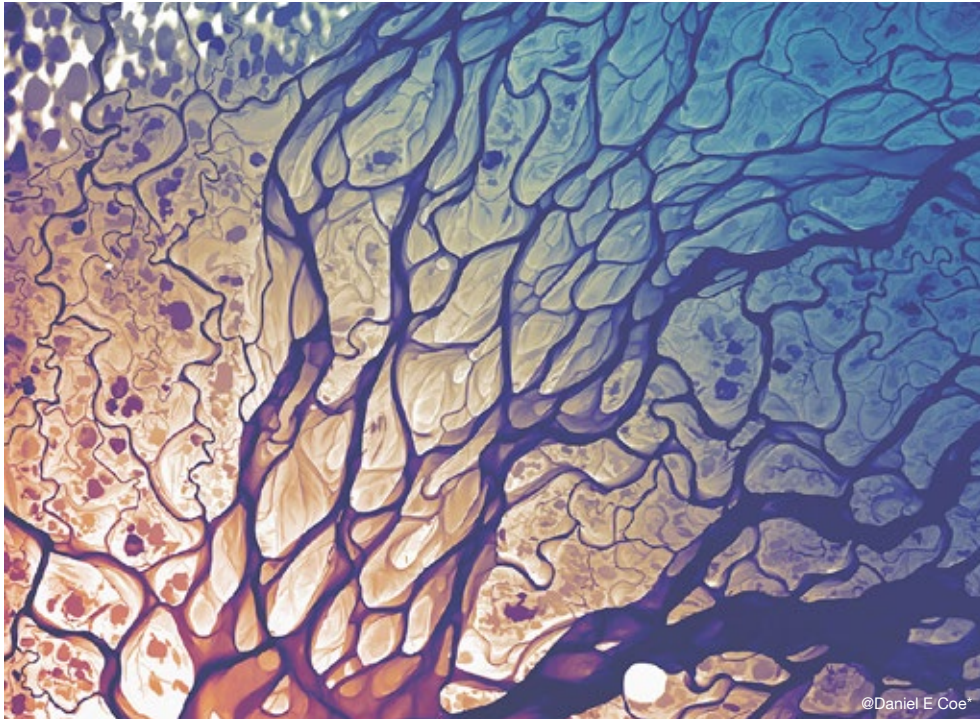
I ljuset av att se Hemlingborg som en mötesplats för närsamhället fanns i de inledande skedena idéer om att låta Hubben vara öppen för allmänheten, till exempel stadsdelsbibliotek och kafé. Det planeras för att delar av byggnaden ska vara delvis öppen för möjlighet till uthyrning av lokaler.



Hur öppen ska Hemlingborg vara för besökare? Det är en fråga som diskuterats, till exempel om besökande till vårdboendet ska kunna gå rakt igenom hubben på väg in. På samma vis har frågan diskuterats om huruvida elever och föräldrar ska ha access till vårdboendet. Hur öppna dörrar kan huset stå med ifall kanske både boende och elever har skyddad identitet. Sedan finns också säkerhetsaspekter i samband med yttre hot och inrymning. Hur görs rätt avvägningar mellan öppenhet, sekretess- och integritets- och säkerhetsaspekter?

Redan från förstudiens start har det bland deltagarna funnits en medvetenhet kring olika typer av smittspridning mellan verksamheterna och något som blivit högaktuellt i samband med Covid-19. Med hänsyn taget till de äldres hälsotillstånd finns ändå förslag till möjlig intergenerationell samverkan mellan för-, grundskolan och vårdboendet såsom att de äldre kan läsa för barnen, samt vara publik vid olika typer av firanden som luciatåg och sångframträdanden. Det kan också finnas ett värde med intergenerationella möten i en tid då såväl barn som äldre, av olika anledningar, inte alltid ges möjligheter att träffas på regelbunden basis.

*Hub and Spokes by Thomas Hawk is licensed under [Creative Commons](#)



Flöden av människor i byggnaden

Hubben och matsalen tas upp som kritiska platser under skoldagen eftersom många rör sig där framförallt under lunchtid. Vuxennärvaro lyfts fram som en viktig faktor för att upprätthålla en lugn och trygg miljö i hubben. Andra kritiska tidpunkter är vid start och avslut av skoldagen, då barnen passerar eller vistas i hubben. Den centrala placeringen av bemannad reception och vaktmästare visar på en medvetenhet om dessa risker. Andra exempel är placeringen av rektor och ledningsfunktioner, elevhälsoteam, mötesrum och kontor för lärarna. Genom att placera dessa i hubben åstadkoms ökad uppsikt och även att fler vuxna rör sig till och från kontor och mötesrum. Frågan om trygghet tas upp gällande de yngre barnen när de ska ta sig till och från matsalen. Ett sätt att hantera eventuell otrygghet är att upprätta ett faddersystem mellan årskurserna i grundskolan.

Reträttplatser för såväl barn och personal, det vill säga tillgång till lugna utrymmen för vila och möjlighet till ostörda aktiviteter, blir centralt i kombinationen av öppna allmänna ytor i och utanför lärmiljöerna. Från intervjuerna framgår att det inte alltid är en enkel fråga. Huruvida en öppen yta upplevs som trygg eller inte kan bero på flera olika saker. Finns det trängsel eller buller, hur bemannad är den? Känner man sig trygg eller inte? Upplevelser av miljöer är individuella och skiftande.

Hubbens ljudmiljö har bland annat att göra med materialval, takhöjd, val av inredning och typ av aktiviteter. För golven är materialvalen – beroende på kostnad, underhåll och konstruktion – avhängiga huruvida ytterskor ska användas inomhus eller inte. Just detta är en fråga som inledningsvis fick stort utrymme och betydelse. Eftersom hubben är en allmän yta som olika verksamheter ska samnyttja och där huvudentrén är placerad blir frågan om ytterskor mer komplicerad. Exempel på det är om boende och besökande till vårdboendet behöver ta av sig sina skor om de använder den entrén. Troligen kommer inneskor endast att användas i hemvisterna.



Matsalen

Samnyttjande av matsalen diskuterades som en möjlighet för i första hand för- och grundskolans barn och personal, och endast i begränsad omfattning för vård- och äldreboendet. Men här ges uttryck för att traditioner och rutiner från andra förskolor gör att barnen äter sina måltider på sina avdelningar och att ett sådant samnyttjande inte kommer till stånd. Exempel ges om att 5-åringarna kanske kan äta i den lilla matsalen som en del av förberedelserna inför förskoleklass. Genom att äta i matsalen frigörs utrymme på avdelningarna som gör att pedagogiskt arbetsmaterial inte behöver plockas undan vid tiden för måltiden. Det finns sannolikt också möbelstorlekar för barn i olika åldrar, dimensioneringsaspekter och föräldragrupperns uppfattningar att ta i beaktande.

En ståndpunkt som förs fram är att det behöver skapas en lugn miljö i matsalen, till exempel genom avskärmningar i rummet. Det finns en oro för att det i hubben och matsalen kan bli en rörig och stressig tillvaro i matsalen: "Du har 20 minuter på dig och där ska du ta din mat, hinna prata med kompisarna och kanske bestämma vad man skall göra på rasten och sen ut därifrån och köa in och köa ut – ja, matsalen är en komplicerad miljö oftast". Samtidigt finns önskemål om att det ska vara en öppen miljö som kan nyttjas under hela dagen, till exempel till större samlingar av personal och elever.



Biblioteket

Ett bibliotek i Hemlingborg har varit självklart under arbetet, men målgrupperna samt utformningen och innehållet har varit oklara. Ett resultat från projektet Bygga skola är att skolbibliotek i nya skolbyggnader tenderar att ha en ambivalent funktion, där man inte riktigt vet vad rummet ska användas till (de Laval, Frelin, & Grannäs, 2019). Diskussioner fördes kring huruvida biblioteket skulle innefatta olika slags funktioner som olika digitala lösningar, green screen, multimediaproduktion, etc. Diskussionerna kring utformningen av biblioteket inkluderade tankar om en stängd del och en öppningsbar del ut mot stortorget. Vad innebär bibliotekets erbjudande till reträtt- och läsplatser det för elevers möjligheter till fokuserat läsande och lärande om den öppna miljön blir för rörig/stimmig?

Inledningsvis diskuterades närområdets tillgång till biblioteket, ska det vara möjligt för boende att låna böcker där och kanske komma in för att läsa tidskrifter? Vad innebär det för graden av öppenhet och säkerhetsaspekter. Frågan föll av ekonomiska skäl, men för att utveckla tanken om att Hemlingborg som en central punkt och kraft för stadsdelen, kanske det kan vara något att driva vidare.

Samverkan mellan verksamheter

I minnesanteckningarna från verksamhetsprojektet finns idéer om att det ska upprättas en brukarmanual för huset men vid studiens avslutande var en sådan ännu inte klar. Samverkan mellan samtliga verksamheter har kommit på tal och trots inledande idégenerering har de av olika praktiska skäl ofta reducerats till att handla om olika typer av events som till exempel luciatåg. Fördjupade samtal om samverkan kring de dagliga aktiviteterna, samplanering för vardagen, återstår att genomföra framöver när verksamheterna har kommit igång. Processer som dessa tar tid att förankra och genomföra.

På frågan om gemensamma inköp av möbler och inventarier visar sig en utmaning med delaktighet i processen. Å ena sidan finns uppfattningen att detta måste skötas gemensamt med representanter för varje verksamhet, så att brukarna får funktionella möbler och inventarier. Det finns en spänning mellan att få så mycket inflytande och delaktighet som möjligt, och att få en tanke och en röd tråd i utformningen i hela huset. Farhågor väcks om att processen kan bli rörig. Ett förslag som ges är att det är ett team som har det huvudsakliga inflytande och delaktigheten.

Ekonomistyrningen i den kommunala verksamheten har diskuterats som ett möjligt hinder för samverkan eftersom verksamheterna har olika budgetar och kostnadsställen. Ett konkret exempel på detta är nyttjandet av rummen för praktiskt-estetiska ämnen (PREST) och materialen där. Till exempel, ska alla verksamheter ha tillträde till idrottshallen och i så fall hur mycket och när? Från skolhåll tycker man att grundskolan måste ha förtur eftersom antalet timmar i olika ämnen är fastställt i läroplanen.

Var ser då de intervjuade för möjligheter till samverkan mellan verksamheterna? De kreativa rummen, i förskolan kallas de för ateljéer och i skolterminologi PREST-ämnen. Förskollärarna och barnen kan använda förskolans ateljé i det vardagliga när lusten faller på och de mer utrustade salarna för PREST-ämnen i mer planerad samverkansform.

En grundförutsättning för samverkan är en organisation som möjliggör detta. Här finns tankar på idéstadiet om att man behöver tänka nytt med det kollegiala lärandet, samplanering och samarbetet mellan de olika verksamheterna: "Där behöver vi jobba vidare jättemycket mera än var vi är i dag. Men det är någonting som är väldigt spännande". När verksamheterna flyttar in och ska använda samma utrymmen i byggnaden behöver förhandlingar ske med strävan mot gemensamt ägarskap. Planen är att Fridhemsskolan temporärt ska flytta in i Hemlingborg och bli den skolverksamhet som först tar byggnaden i anspråk. Fridhemsskolan har genomfört förändringar i sin organisation och arbetar med implementeringen.

HEMVISTER/ AVDELNINGAR

UNDER INTERVJUERNA HAR frågor ställts om hemvisternas/avdelningarnas utformning och hur respondenterna tänker kring sina verksamheter i denna typ av lärmiljöer. För skoldelen utformades hemvisterna i funktionsprogrammet ganska tidigt i processen. Alla hemvister har tre klassrum och allrum med biutor. Tanken är att vilken årskurs som helst kan vara i vilken hemvist som helst. Funktionskraven har blivit mötta i betydelsen önskemål kring att koppla allrum till klassrum samt klassrum till grupprum, och personalrummet där man vill ha uppsyn över allrummet och man ska kunna se in mot toaletterna från de gemensamma delarna med allrum.



Från förskolehåll görs en distinktion mellan hemvist och avdelning. I hemvister arbetar man i större utsträckning med åldersblandade grupper och inte i renodlade små- respektive syskonavdelningar. I grundskolan har begreppet hemvist vanligtvis kommit att beskriva den fysiska utformningen, oftast tre till fyra klassrum samlade kring ett allrum (de Laval, Frelin & Grannäs, 2019). Som nämnts tidigare föreskriver funktionsprogrammet stadieindelade hemvist, det vill säga årskurserna F-3 och 4-6. I de utkast till planritningar som legat till grund för rapporten har grundskolans hemvist varit årskursindelade.

På frågan om hemvisterna ska organiseras med klasslärare eller ämneslärare finns röster som förordar färre vuxna kring barnen med syfte att skapa trygghet och ett bättre relationsbyggande. Placeringen av fritidsklubben i nära anslutning till bild, hemkunskap och slöjdsalar skapar goda förutsättningar för kreativ och varierad verksamhet.

LÄRDOMAR FÖR FRAMTIDEN

RESULTATEN I DENNA STUDIE, tillsammans med egna och andras forskningsresultat, utgör grunden för följande reflektioner kring den fortsatta processen. Verksamhetsprojektet följdes under projekteringsfasen vilket utgjorde det första av två åren som det pågick. Byggnationerna av Hemlingborg startade under hösten 2020, vid tiden då rapporten slutfördes, och texten bör läsas med detta i åtanke. Mycket arbete är gjort och mycket återstår innan huset tas i bruk.

Frågeställningen för studien handlade om kunskap om möjliga sätt för ett multifunktionshus att skapa mervärde, för grund- och förskolan men även för samverkan och de andra verksamheterna, med ett särskilt intresse för hubben i centrum av byggnaden. De medskick som görs fokuserar såväl de gemensamma områdena som den kommande skolverksamheten, inom vilken vår forskningsinriktning ligger. Ur ett verksamhetsperspektiv kan andra verksamheter ändå läsa ut och själva göra bedömningar kring vilka delar som går att översätta och anpassa till sin egen verksamhet.

För skolor som står inför förändringar, som att byta undervisningsmetod eller lokaler, har Woolner (2018) föreslagit fyra enkla principer:

- Starta där folk befinner sig (mentalt och fysiskt)
- Ha förståelse för hur fysiska, organisatoriska och sociala aspekter av lärmiljön är hopflätade
- Underlätta utforskande av idéer och möjligheter
- Var medveten om att förändring är en komplex process som tar tid (s. 154)

Det vill säga förändring tar både tid i bemärkelsen över tid, processer som löper över månader och år, och tar tid i bemärkelsen avsatt tid för att arbeta med förändringen. Det finns också en tendens att lägga alltför mycket fokus på individer och mindre på organisation och kultur i förändringsprocessen.

Att bygga om en verksamhet kan vara minst lika tidskrävande, och sträcka ut sig i tid, som den fysiska byggnationen. Det finns inget som tyder på att processen med att bygga ihop tre verksamheter i gemensamma lokaler skulle vara mindre tidskrävande. Ett verksamhetsprojekt är därför ett lovligt initiativ som kan bidra till att underlätta processen med att få idéer, arbetssätt, kultur och fysisk miljö att harmoniera.

I ett Australiensiskt forskningsprojekt studerades 822 skolprojekt där nya flexibla lärmiljöer införts. Fyra skolor med lyckade resultat valdes ut, skolor som hade förändrat sin pedagogik och där eleverna presterade väl. Det som förenade skolorna var att de redan *innan* de tog de nya lokalerna i bruk hade genomgått fleråriga förberedelseprocesser, där de arbetade med att 1) genom relationsbyggande skapa en kultur bland lärare präglad av samarbete, gemensam reflektion och mod att våga prova nytt; 2) införa förändringar som puffade lärare i en förändrande riktning,



till exempel genom att förändra möblemanget samtidigt som lärare fick stöd för att anamma förändringen; 3) skapa en ny organisation och träna både lärare och elever i att tänka nytt kring användningen; och 4) sätta normer och förväntningar för hur det skulle fungera i de nya miljöerna (French, Imms, & Mahat, 2019). Rektor fanns med i processen i ett tidigt stadium och kunde också anställa ledande pedagogisk personal åtminstone en termin innan skolans öppnande.

Ett annat resultat från studien var att uppgiften att skapa en fungerande harmoni mellan organisation, pedagogik och den fysiska lärmiljön var utmanande, och att många av skolor inte klarade av den tillfredställande. Förändringar i den fysiska lärmiljön leder inte automatiskt till en förändrad pedagogisk praktik, och förändringar är inte alltid lika med förbättringar. Det forskningen är överens om är att en fungerande lärmiljö åstadkoms genom att organisation, pedagogik och fysisk miljö drar åt samma håll. I annat fall kan följden bli att ingen förändring sker, att lokalerna blir svårarbetade eller att kostsamma ombyggnationer behöver göras (de Laval et al., 2019; French et al., 2019).

Till Hemlingborg kommer de olika professionerna i de tre verksamheterna, alla har sina egna perspektiv på sin verksamhet och hur den ska organiseras. Detta får också betydelse för tankar kring hur verksamheterna kan samutnyttja och samverka i de gemensamma delarna. Samutnyttjande och samverkan behöver i nästa skede testköras i mer verklighetsnära scenarier. Om verksamheten var i full gång, vad skulle ske, var, när, och med vilka och hur många? Vilka potentiella konflikter skulle uppstå och hur skulle beslut tas? Detta behöver bli mer konkretiserat och undersökas såväl utifrån möjligheter som begränsningar.

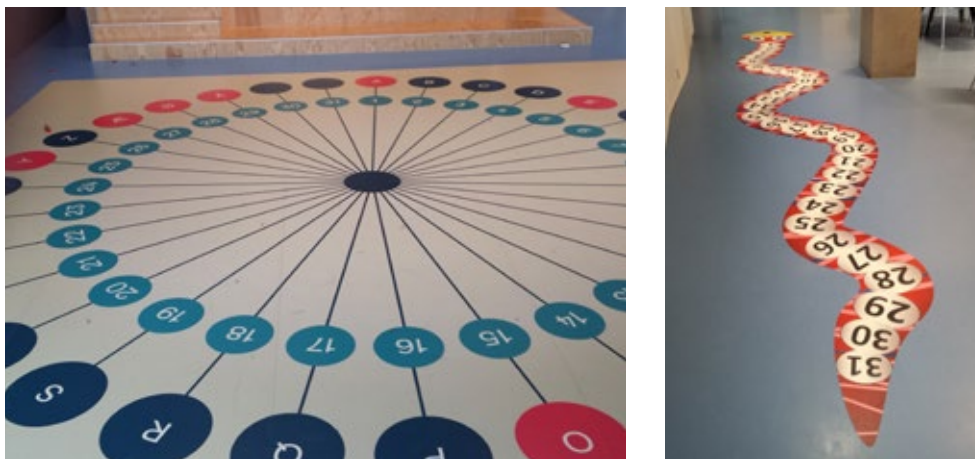
När det gäller hubben och dess funktioner så behöver ägarskap etableras över dess olika zoner och de som ansvarar för olika platser vid olika tidpunkter behöver ha uppdragsbeskrivningar, och även diskutera uppdragsuppfattningar (Frelin & Grannäs, 2014). Finns risk för övergivna platser och luckor i ansvarstagandet? Kanske kan det vara så att en så komplex miljö behöver nya och andra, ytterligare, funktioner än vad som behövs på andra ställen.

Ett vanligt uttryck kring samverkan är att undvika så kallade stuprör. I projektet efterlyses lite mer riktade samtal om verksamheternas ramar som ledare och personal kan ha som utgångspunkt för det fortsatta planeringsarbetet, för respektive verksamhet i sig och samverkan. Det finns också röster som samtidigt pekar på utmaningen med fasta normer, ramar och strukturer.

Planering – design

En miljöns möjligheter för verksamhet kan delas upp i tre sammanlänkande teman: *människor, utrymmen* och *saker* såsom inredning och material (Young, Cleveland, & Imms, 2019). Vid datainsamlingens slut var utrymmena relativt färdiga, men ingen inredningsarkitekt hade ännu upphandlats. Vilken roll som inredningen spelar dels för designen av lokalerna, dels för verksamheten, kan variera i olika byggprojekt. Det finns fördelar och nackdelar med att koppla in denna funktion vid olika tidpunkter. En omständighet som spelar in är att en av skolorna som kommer att flytta in inledningsvis evakueras dit, och har således inte något långsiktigt intresse för att utforma lärmiljöerna enligt sina visioner. Däremot kan de med fördel involveras i processen för att prova ut inredning och lösningar inför den egna skolans nybygge några år senare. Överlag finns det anledning att i den mån det är möjligt arbeta iterativt och testa olika lösningar som fungerar. Här finns dock problem när det gäller allokeringen av medel, där budgetsättningen innebär att medlen behöver spenderas innan en viss tidpunkt. I den mån det är möjligt skulle det vara en fördel att utrusta lokalerna i etapper, där verksamheten på ett systematiskt sätt utvärderar inköpt inredning i en etapp för att informera utrustningen av lokalerna i nästa. Detta arbete kan inledas i förväg, och kan med en systematisk metodik även leda till verksamhetsutveckling. En inredning är inte bättre eller sämre i sig, den är enbart bättre eller sämre i relation till en verksamhets syften, organisation och kompetens hos användarna att ta vara på dess möjligheter.

Inredningsfrågan är inte distinkt i det övergripande funktionsprogrammet för grundskola och förskola vilket ger möjligheter till att arbeta med utveckling av lösningar som fungerar för den egna verksamheten. Detta givet att medel kan omfördelas över perioder. Fokus bör ligga på inredningens funktion relaterat till verksamhetens syfte. En verksamhet som har diskuterats och som kommer att använda hubbens lokaler på eftermiddagen är fritidsklubben, som främst kommer att hålla till i salarna för de praktisk/estetiska ämnenas lokaler vilka ligger samlade i anslutning till hubben. Vilka kompetenser behövs för att den verksamheten ska kunna fungera på ett bra sätt? Samma sak gäller en annan verksamhet i hubben: biblioteket, som efter diskussioner kring områdesbibliotek stannat vid att vara ett bibliotek för byggnadens verksamheter. Här finns fortfarande diskussioner kring vision och verksamhet, och möjligheter att skapa mervärden. Rätt kompetens i denna fråga gäller även i planeringsfasen.



Figur 5: Element i den fasta arkitekturen kan ges pedagogiskt värde. Här två exempel från Sydhavns skola² i Köpenhamn.

I vårt grannland Danmark har man hållit fast vid betydelsen av kroppen och rörelse i lärprocesser. Enligt rön från hjärnforskning är rörelse och handling så grundläggande för barn att man kan säga att barn tänker med kroppen. För att barn ska erbjudas möjlighet att utvecklas optimalt - intellektuellt, fysiskt och socialt - måste vuxna låta dem lära sig på det sätt som är mest naturligt för barn: med hela kroppen.³

Den pedagogiska dimensionen – förberedelser inför inflytt

En central fråga att diskutera inför inflyttning är hur resurser allokeras och fördelas för att förbereda personalen för arbete i nya lokaler, förbereda flytt, genomföra den samt sätta organisation och verksamhet. Är det läge att fortbilda personalen för arbete i nya lokaler med eventuella nya artefakter redan i nuläget? Den första tiden efter inflyttning kommer att präglas av utmaningar som har att göra med omställningen till nya lokaler, vilket innebär att eventuell verksamhetsutveckling troligen är ytterligare en utmaning som kanske inte är möjlig. Att komma väl förberedd underlättar första tidens verksamhet (CEB, 2018).

En utmaning med planeringsprocessen, ur ett verksamhetsperspektiv, är att datum för inflyttning för de olika verksamheterna varit lite flytande. Detta har begränsat visionsarbetet för respektive verksamhet i sig, men också möjlig samverkan. Just visionsarbetet är en viktig del i att mejsla fram vilka kompetensprofiler som ska skrivas fram i de kommande anställningarna av personal. Eftersom inflyttningsdatum och ordning inte var fastställd vid tiden för intervjuerna har frågor om hur verksamheterna ska organiseras relaterat till byggnadens utformning varit avlägset och inte haft någon högre prioritet. Här nämns att i en omställning till nya lärmiljöer med befintlig personal behövs åtminstone 6-9 månader till samplanering. Om nyanställningar ska göras behövs längre förberedelsetid.

I underlaget för grundskolan är lokalerna planerade för årskursvisa arbetslag där varje årskurs disponerar en hemvist med förskoleklassen placerad på gatuplan. Med denna planerade disposition kommer elever och lärare att flytta uppåt genom huset varje år. I så fall får detta betydelse för inredningen för varje hemvist. Ska den se

² JJW Arkitekter, Skolan i Sydhavnen: <https://www.jjw.dk/projekt/sydhavnsskolen/>

³ Rapport, *Rörelse är grundläggande för barn*: <https://dcum.dk/grundskole/artikler-og-debat/bevaegelseer-fundamental-for-boern>

Time	Måndag S:1	Måndag S:2	Måndag S:3	Måndag S:4	Tisdag A	Tisdag B	Tisdag M:1	Onsdag	Torsdag M:1	Torsdag M:2	Torsdag M:3	Fröken
08:10-08:20												
08:20-08:30												
08:30-08:40												
08:40-08:50	8:30-9:40	Engelska	Svenska	UPPDRAG								
08:50-09:00												
09:00-09:10												
09:10-09:20												
09:20-09:30												
09:30-09:40												
09:40-09:50	Rest											
09:50-10:00	9:40-10:00											
10:00-10:10	Engelska	Sång	UPPDRAG	Svenska								
10:10-10:20												
10:20-10:30												
10:30-10:40												
10:40-10:50												
10:50-11:00												
11:00-11:10												
11:10-11:20	Samling											
11:20-11:30												
11:30-11:40	Lunch											
11:40-11:50	11:30-11:50											
11:50-12:00	Tyst läsning(SV)											
12:00-12:10	Rest											
12:10-12:20	12:00-12:30											
12:20-12:30												
12:30-12:40	Svenska	UPPDRAG	Sång	Engelska	Big A	Engelska	In A och B					
12:40-12:50												
12:50-13:00												
13:00-13:10												
13:10-13:20												
13:20-13:30												
13:30-13:40	Konkurs											
13:40-13:50												
13:50-14:00	UPPDRAG	Svenska	Engelska	Sång	Big A	Big B						
14:00-14:10												
14:10-14:20												
14:20-14:30												
14:30-14:40												
14:40-14:50												
14:50-15:00												
15:00-15:10												

likadan ut eller ska det finnas variationer? Vilka lokaler samnyttjas/samverkas kring och vem ska stå för ägarskapet? Ska det finnas fasta grupperingar med en lärare-en klass eller hemvist-lag med samarbeten och ämnesläraryrskap? Hur organiseras elever och personal och hur kommer de att röra sig över dagen? Finns möjliga konflikter och krockar, flaskhalsar eller liknande. Detta behöver diskuteras och ett förslag är att anordna modererade workshops där tänkta scenarier spelas ut över dagen och rummen. Ett ytterligare förslag är att provlägga scheman för att trycktesta lokalerna och rörelserna över en dag. Att systematiskt reflektera över sin verksamhet kan vara ett tillfälle till verksamhetsutveckling och även utveckling av rumslig kompetens (Deed et al., 2020; Kokko & Hirsto, 2020).

I rektorsområdet genomförs tre olika fokusområden (detta år design, nästa år bedömning, år 3 trygghet och studiero) – kanske användningen av nya lokaler borde vara ett fokusområde något av åren? Inspiration och reflektion kring områden såsom schemaläggning: hur långa blir rasterna för barn och personal och hur ska de organiseras? Hinner personalen till omklädningsrummen i hubben för att hämta sina kläder? Vilken förvaring kommer de att vilja ha/sakna i relation till hemvisterna?

Från en utvärdering av nio skolor med hjälp av gåturer med olika intressenter av de Laval, Frelin och Grannäs (2019) gjordes följande reflektioner vilka kan utgöra underlag för reflektion kring nyttjande av de gemensamma ytor: Öppenheten mot det omgivande samhället behöver vägas mot trygghet för dem som finns i huset. I gemensamma och öppna ytor kan med fördel mindre zoner skapas och ett tydligt ägarskap definieras, så att inte zoner med otydligt ansvar och funktionalitet skapar otrygghet. I skolor där samutnyttjande vid uthyrning förekommit har det varit viktigt

med avtal så att inte verksamheten drabbas till exempel när hyresgäster inte har ställt i ordning efter sig. I byggnader med flera verksamheter fanns ibland revirkonflikter om tillgången till olika rum vid olika tidpunkter, och klara överenskommelser och riktlinjer kan göra att sådana undviks.

Gemensamma ytor har inte sällan utmaningar beträffande logistik och flöden, och även här kan det vara läge att tidigt sätta gemensamma överenskommelser om vad som gäller för att undvika konflikter och onödiga påfrestningar på verksamheterna.

Den pedagogiska dimensionen – genomförande

I varje fas av projektet finns olika aktörer, och en kommunikation mellan dessa skapar kontinuitet i projektet, vilket visas i figur 6.



Figur 6: Olika faser i projektet och överlappningar mellan faser

I förflyttningen från en fas till en annan kan potentiella brott i kontinuiteten uppstå vilket gör att viktig kunskap riskerar att gå förlorad. En vision behöver bäras, av människor eller i dokument. Hur görs visionen för Hemlingborg bärkraftig och hur bärs den fram? Ett exempel på en gestaltning av en vision är ett funktionsprogram, men detta behöver transformeras till en fysisk miljö och även till en verksamhet (se Frelin & Grannäs, 2020). En idé som kommit upp i verksamhetsprojektet är en gemensam värdegrund, och även om den kan arbetas fram behövs planer för hur den ska byggas in i verksamheten. En annan idé är en brukarmanual där kunskaper som uppstått bärs vidare, och en framarbetad brukarmanual behöver också en plan för användning.

Personer som byggt upp kunskaper under planeringsfasen kan i förväg få en funktion som byggesvärdar, särskilt med tanke på de gemensamma delarna, och delta i verksamhetsprojektet för att förbereda för inflyttning och skapa kontinuitet i verksamhetsfasen. Titlar som vaktmästare, bibliotekarie och receptionist kanske inte täcker in de behov som uppstår i multifunktionshuset. Kanske behövs nya typer av funktioner i hubben och huset? Personer som rör sig i hubben och som en del av uppdraget förvaltar och personifierar den anda som de vill ska uppstå i huset, och även har mandat att fånga upp behov och förhandla ägarskap mellan olika verksamheter. Här kan begreppet *professionella territorier* (se Grannäs & Frelin, 2017) vara till hjälp för att reflektera över organisationen i hubben. Ett professionellt territorium avgränsar vad som hör till ens egen profession och arbete, och vad som hör till andras. Professionella territorier kan vara fysiska, det vill säga när olika professioner har ägarskap över olika ytor, de kan vara föreställda, i form av olika personers föreställningar om vilka uppgifter som hör till deras profession och vilka som andra ska utföra, och även sociala, det vill säga, vilka de behöver interagera med i huset inom ramen för sitt arbete och sin profession. Territorierna kan se olika ut under olika perioder, det vill säga, ägas av olika grupper under olika tidpunkter. Till exempel matsalen eller fritidsklubben kan höra till skolverksamhet under del av dagen och fritidsverksamhet under andra delar av dagen.

SAMMANFATTANDE SLUTORD

DENNA RAPPORT HAR följt projekteringsfasen av byggnadsprojektet Hemlingborg, ett multifunktionshus där förskola, grundskola F-6 med idrottshall samt vård- och omsorgsboende ska samsas i en och samma byggnad. Det är således ett byggnadsprojekt som inrymmer en stor komplexitet och miljontals detaljer som en stor grupp av människor med olika kunskaper tillsammans hjälps åt att frambringa. Tanken om multifunktionshus har blivit vanligare som ett led i att hushålla och samtidigt skapa mervärden för offentliga verksamheter, men kombinationen av tre verksamheter skapar även utmaningar som kräver innovativa lösningar, vilka har diskuterats i verksamhetsprojektet som löper över två år och vars första år detta pilotprojekt har följt. I pilotprojektet har ett särskilt fokus riktats mot de gemensamma ytorna även kallade hubben, och de möjligheter och utmaningar som samordning, samutnyttjande och även samverkan kan skapa. Under det framtida byggskedet och inför samt under inflyttning kommer fler möjligheter och utmaningar att skapas, och de medskick som finns i rapporten kan förhoppningsvis vara till hjälp för att skapa ett innovativt hus vars organisering och arbetssätt kan utgöra ett exempel för andra som överväger att bygga multifunktionshus.

Ett stort tack

Vi vill rikta ett varmt tack till Gavlefastigheter AB som har finansierat pilotstudien och till Högskolan i Gävle som har stått för medfinansieringen. Dessutom vill vi tacka alla på Gavlefastigheter AB, Gavlegårdarna, Gävle kommun och White arkitekter som har ställt upp med tid, kunskap och engagemang under arbetet med att genomföra studien och framställa rapporten.

REFERENSER

- Bergquist, M. (2020). Skolan mitt i byn. *Arkitektur*, (3), 48–67.
- Boverket. (2017). *Skolans nya plats i staden Kommuners anpassning till skolvälet och urbana stadsbyggnadsprinciper (2017:16)* – En introduktion. Karlskrona.
- CEB. (2018). *School Design and Learning Environments in the City of Espoo, Finland*. Paris.
- Cleveland, B. (2016). A school but not as we know it! Towards schools for networked communities. In *Australian Association for Research in Education*. Melbourne, Victoria.
- de Laval, S., Frelin, A., & Grannäs, J. (2019). *Ifous fokuserar: Skolmiljöer - Utvärdering och erfarenhetsåterföring i fysisk skolmiljö*. Stockholm.
- de Laval, S., Frelin, A., & Grannäs, J. (2019). *Skolmiljöer. Utvärdering och erfarenhetsåterföring i fysisk skolmiljö*. Stockholm.
- Deed, C., Blake, D., Henriksen, J., Mooney, A., Prain, V., Tytler, R., ... Finland, D. (2020). Teacher adaptation to flexible learning environments. *Learning Environments Research*. <https://doi.org/10.1007/s10984-019-09302-0>
- Dewey, J. (1902). The School as Social Center. *The Elementary School Teacher*, 3(2), 73–86.
- Dewey, J. (1999). *Demokrati och utbildning*. Göteborg: Daidalos.
- Dovey, K., & Fisher, K. (2014). Designing for adaptation: The school as socio-spatial assemblage. *Journal of Architecture*, 19(1), 43–63. <https://doi.org/10.1080/13602365.2014.882376>
- Frelin, A., & Grannäs, J. (2014). Studying relational spaces in secondary school: Applying a spatial framework for the study of borderlands and relational work in school improvement processes. *Improving Schools*, 17(2). <https://doi.org/10.1177/1365480214534540>
- Frelin, A., & Grannäs, J. (2020). Teachers' pre-occupancy evaluation of affordances in a multi-zone flexible learning environment. *Pedagogy, Culture & Society*. <https://doi.org/10.1080/14681366.2020.1797859>
- French, R., Imms, W., & Mahat, M. (2019). Case studies on the transition from traditional classrooms to innovative learning environments: Emerging strategies for success. *Improving Schools, Online fir*, 1–15. <https://doi.org/https://doi.org/10.1177/1365480219894408>
- Grannäs, J., & Frelin, A. (2017). Spaces of student support – Comparing educational environments from two time periods. *Improving Schools*, 20(2), 127–142. <https://doi.org/10.1177/1365480216688547>
- Kokko, A. K., & Hirsto, L. (2020). From physical spaces to learning environments: processes in which physical spaces are transformed into learning environments. *Learning Environments Research*. <https://doi.org/10.1007/s10984-020-09315-0>
- Gävle kommun. (2019). *Övergripande funktionsprogram för Utbildning Gävles lokalytor - inne- och utemiljöer*. Gävle.
- Lunneblad, J. (2019). Utsatthetens mervärde: En studie av "Skolan mitt i byn" i ett socialt utsatt område. In *Sociologisk Forskning* (Årgång 56, pp. 53–69). Stockholm: Sociologisk Forskning.
- Rundgren, K. (2018). Skola mitt i byn. *Arkitektur*, (8), 60–67.
- White arkitekter AB. (2019). *Samnyttjande problem eller möjlighet?* Göteborg.
- Woolner, P. (2018). Collaborative Re-design: Working with School Communities to Understand and Improve their Learning Environments. In R. Ellis & P. Goodyear (Eds.), *Spaces of teaching and learning: Integrating perspectives on research and practice*. (pp. 153–172). Singapore: Springer. pp: Springer.
- Young, F., Cleveland, B., & Imms, W. (2019). The affordances of innovative learning environments for deep learning: educators' and architects' perceptions. *The Australian Educational Researcher*. <https://doi.org/10.1007/s13384-019-00354-y>

PUBLIKATIONER FRÅN SKL

Sveriges Kommuner och Landsting. (2012). *Femti funderingar om äldres boende*. (Ökade kontaktytor)

Sveriges Kommuner och Landsting. (2015). *Strategier för vård- och omsorgsboende*.

Sveriges Kommuner och Landsting. (2018b). *Förskolans fysiska miljö*. Stockholm: SKL.

Sveriges Kommuner och Landsting. (2018a). *Framtidens äldreboende: Kapitel i antologin framtidens fastighetsbehov*.

Sveriges Kommuner och Landsting. (2018c). *Förskolans fysiska miljö: En kunskapsöversikt och förslag till utvärdering*.

Sveriges Kommuner och Landsting. (2019). *Nationellt centrum för lärmiljöer: Genomförd förstudie under 2019*.

APPENDIX

Ur projektbeställningen för verksamhetsprojektet:

2.2 Effektmål

- delade lokalytor inom verksamheterna
- ett utvecklat samarbete över gränserna som gynnar de olika målgrupperna
- en "vi-känsla" mellan de olika verksamheterna
- gemensamma mötesplatser för alla
- alla medarbetare inom kommunens fastighet och planerat gruppboende samarbetar
- ett utvecklat samarbete med föreningar, externa utförare, boende och andra aktörer inom Södra Hemlingby
- nya lösningar för att möta framtidens utmaningar, bl. a genom ny teknik

2.3 Leveranser (slutresultat)

- nya arbetssätt där medarbetare samarbetar över verksamhetsgränser
- optimerade lokalytor med möjlighet till samnyttjande
- nya former för samverkan
- arbetssätt som innebär möte mellan generationer och främjar målgruppernas delaktighet
- gemensam verksamhetsidé
- dokumenterat arbetssätt
- förslag till organisation på ledningsnivå

2.4 Projekt mål

Projektet kommer att leverera ett framtaget arbetssätt för att driva verksamhet inom kommunens fastighet i Södra Hemlingby i samverkan med målgrupper och boende inom området Södra Hemlingby, 23-12-31, till en kostnad av XXX kr.

KONTAKT

Jan Grannäs

Docent, universitetslektor i didaktik

Högskolan i Gävle

Jan.Grannas@hig.se

072-253 44 13

