

Skapa säkrare "Tenta på annan ort" med Respondus

Syftet med denna manual är att skapa förutsättningar för säkrare tenta-/examinationstillfällen på lärcentra, på annat campus, ambassad/konsulat eller för studenten när den skall göra examinationstillfället ensam hemma. Lärarens arbetsgång kring arbetet att skapa tentor och frågor med programvaran Respondus och sedan använda dessa i Blackboard beskrivs ingående med tips & råd.

Det vanliga arbetssättet

Vanligtvis faxas och sänds tentor eller prov med vanlig post till den ort/plats där studenten skall göra sin tenta. Vissa regler och rutiner styr hur lärare och student skall agera – dessa kan skilja sig åt beroende på vilken institution studenten är inskriven på eller var kursen ges.

Riktlinjer för tentamen och examination på annan ort

Vem kan ansöka om att skriva tentamen på annan ort? Vid distansstudier kan särskilda skäl t.ex. vara dåliga kommunikationer/förbindelser. För att ansökan om tentamen på annan ort än Gävle ska beviljas vid campusstudier krävs att särskilda skäl föreligger, t.ex. militärtjänstgöring eller annat tvingande skäl. Ansökan om tentamen på annan ort ska göras skriftligt senast 14 dagar före tentamensdatum. Ansökan ska lämnas till berörd institutionssekreterare. En kontaktperson som är anställd på den plats där examinationen ska ske, måste anges på varje ansökan.

Blankett för ansökan: www.hig.se/pdf/n-inst/student/bltent2.pdf

I avsnitt 13 *Tentamen och examination* i Learning Centers Handbok för distanslärare (www.hig.se/learningcenter/material/handbok/13_examin.pdf) kan du läsa mer om olika sätt att examinera dina distansstudenter. Du får även hjälp att hitta information om vilka riktlinjer vi har på Högskolan i Gävle (HiG) för tentamen och examination.

Vid bl.a. V-inst och N-inst finns speciella riktlinjer för tentamen på annan ort och riktlinjer för kodning (accesskod) av inlämningsuppgift samt rutiner för kodning vid tentamina. Med *annan ort* avses här annan ort än *ordinarie studieort*. För distansstuderande på program är ordinarie studieort den ort som studenten är antagen till.

Vad är Respondus Lock Down Browser?

Med *Lock Down Browser* i programvaran *Respondus* får användaren upp en låst webbläsare som gör att studenten som gör testet på datorn (via *Test Manager* i Blackboard) inte kan surfa runt samtidigt samt har en säkrare identifiering och bättre distributionsmodeller för accesskod till digital tenta. Läs mer på: www.respondus.com/lockdown/beta1_home.shtml

Vad är Respondus LE?

Genom att systematiskt använda denna gratis programvara, får du ordning på alla studieuppgifter och tentafrågor i en och samma form. Du kan enkelt söka och mixa frågor till prov, skapa självtester, skapa formulär för kursutvärderingar, hålla reda på nya och gamla tentor etc.

En mycket strategisk fördel när du har dina frågor i Respondus-format, är att du kan uppgradera till Respondus 3 och då importera frågorna/filer direkt till *Pool*, *Test* och *Survey Manager* i Blackboard. Du kan alltså direkt publicera frågorna du gjort som en tenta eller en webbenkät i Blackboard. (Respondus 3 har ingen gratislicens, se mer om detta nedan.)



Respondus 3 och Blackboard

Genom att systematiskt använda Respondus 3 kan du skapa kursens online-tentor ”off-line” – t.ex. hemma i lugn och ro eller när du är ute och reser. Du behöver alltså inte sitta uppkopplad emot Internet och Blackboard under tiden. Dina Respondus-filer kan importeras till och exporteras från *Test Manager*, *Survey Manager* eller *Pool Manager* och publiceras i Blackboard. Respondus 3 kostar cirka 600 kr för 1 st akademisk en-användare-licens.

Arbetsgång för säkrare offline-tenta på lärcentra

1. Läraren skriver in frågorna till en tenta, ett prov, test eller webbenkät i programvaran Respondus LE, som är en helt gratis programvara. Det går att ladda hem den direkt via www.respondus.com.
2. Läraren kontaktar respektive lärcentra, planerar att tentavakt finns och hur studenterna kommer till/in i lokalerna för att göra sin tenta off-line. Studenten skall identifiera sig via ID-kort. Det är bra att förbereda sig kring vem som är tentavakt på vilket studiecentra (namn, arbetstid) och att eventuella tentamenstillfällen finns tillgängliga via schemasystemet (och då även nås via www.mittschema.se).
3. Läraren skapar en ”hemlig” access/assignment-kod för studenterna. Studenten måste hämta koden via Blackboard eller få den muntligt av tentavakten innan tentan. Om denna personliga kod inte finns på studentens tenta så gäller tentan inte! Denna personliga kod skapar läraren och den är hemlig tills tentorna formellt examineras. Läraren kan sända tentan via brev eller fax till lärcentra. Faxen skall då stå i ett låst rum, där bara personal bara har tillträde – kontrollera detta!

4. Läraren måste ha en ut-lista (U30 eller U32 eller liknande) på registrerade studenter med personnummer på varje student. Ta kontakt med kanslipersonalen för att få en sådan lista ifrån LADOK.
5. Läraren måste förbereda visst arbete i Respondus LE innan läraren kan publicera och distribuera tentan.
6. I Respondus kan man randomisera, välja ut och slumpmässigt fördela frågorna i de distribuerade tentorna, så att alla studenter får samma frågor men i olika ordning. Läraren sparar då flera versioner av samma tentafrågor (det finns tre randomiseringsvarianter i Respondus LE). Frågorna kommer alltså i olika ordning för alla studenter eller grupper av studenter – detta för att försäkra sig mot otillåten samverkan, fusk och plagiat.
7. Läraren sparar frågorna och Respondus-filen på sin dator, nätverket (H:) eller i Blackboard och/eller skriver ut den på papper.
8. Se ett exempel nedan vilka uppgifter studenten måste fylla i för att hämta ut tentan. Ju fler givna uppgifter/koder ju mer ”säkrad” blir rutinen.



Tentavakt: Adam Nilsson, Bollnäs	Kurakod: 12345	Assignment kod: 1234
Pinkod: _____ Pnr + Namn underskrift: _____		

1. Who discovered the vaccine for smallpox?

- a. Louis Pasteur
- b. Edward Jenner
- c. Alfred Nobel
- d. Jonas Salk

Answer: _____

2. This German composer is known for the following works: *Magnificat*, *Christmas Oratorio*, and the *Brandenburg Concertos*.

- a. Handel
- b. Beethoven
- c. Mozart
- d. Bach
- e. Brahms

Answer: _____

3. In 1803, _____ was the first black nation to gain independence from European colonial rule.

- a. Nigeria
- b. Trinidad and Tobago
- c. Haiti
- d. Kenya
- e. Angola

Answer: _____

4. In 1803, the U.S. negotiated the Louisiana Purchase from _____ for \$15 million. With this purchase, the U.S. doubles its domain, increasing its territory by 827,000 sq. mi. (2,144,500 sq km), from the Mississippi River to the Rockies and from the Gulf of Mexico to British North America.

- a. Great Britain
- b. Spain
- c. Mexico
- d. France
- e. Russia

Answer: _____

5. Newton's three famous laws of motion include these concepts (**select**

Tips för säkrare offline- och online-tentor via Blackboard

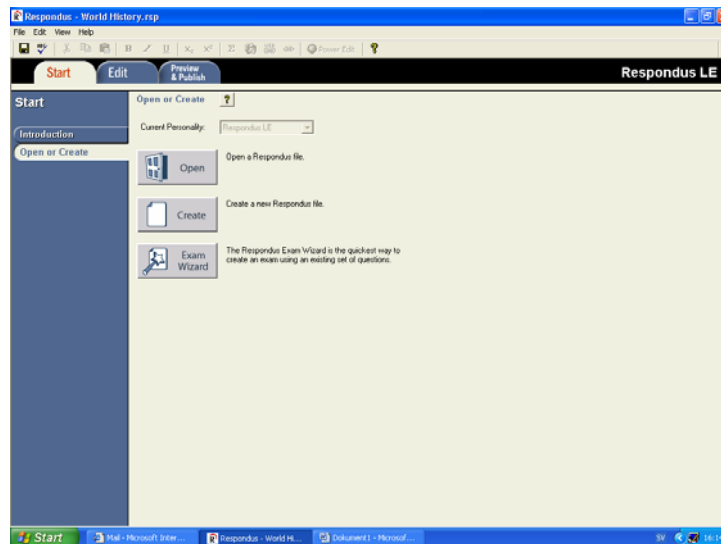
1. Läraren publicerar tentan på Blackboard, antingen via funktionen *Assignment* eller om det är en onlinetenta via *Test Manager*. När tentan skall publiceras i Blackboard, meddelar läraren den personliga ”hemliga” kontroll-/accesskoden till studenten. En rekommendation är att denna kod sänds ut max 24h innan tentan skall göras. Tentan kan publiceras under en speciell tidsperiod (markeras med tid och datum) och kan även ”taggas” med *Tracking* (d.v.s. läraren kan se vem som laddat ner hemtentan och när).
2. Läraren kan alternativt placera tentan via *Control Panel* i Blackboard, i en dold mapp under *Assignment*. Tentavakten får behörighet som *Course Builder* för att kunna publicera ut tentan synligt för studenterna i den speciella mappen eller skriva ut tentan till studenterna.

Med i mappen finns då lämpligen en lista över personliga ”tentakoder” eller accesskoder (se punkt 3 ovan, sid 2) om det är en online-tenta, t.ex. en omtenta som görs via ett lärcentra. Studenten kan alternativt få den ”hemliga” access/assignment-koden via e-post om de inte får den muntligt. Studenten måste då logga in för att hämta koden via sin webbmejl på lärcentra eller via sin studentwebbmejl vid HiG. Om den hemliga koden sänds via e-post, måste studenten alternativt fylla i denna kod under övervakning av tentavakten för att kunna starta tentan.

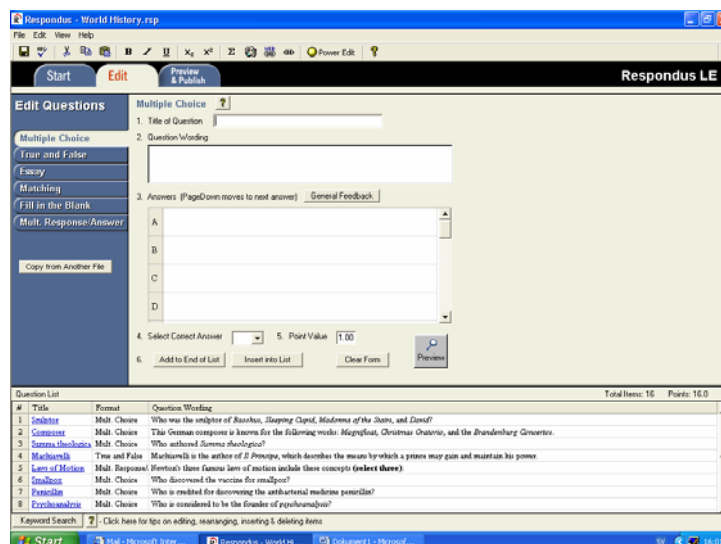
3. Studenten bör alltid ha krav på sig att identifiera sig med ID-kort. Tentavakten lämnar ut tentan efter att studenten har skrivit dit sin ”hemliga” access/assignment-kod + eventuell pinkod till Higgins (som är högskolans bibliotekssystem) + personnummer, samt gjort en underskrift. Detta ska alltså ske innan tentan lämnas ut!
4. Studenten rekommenderas inte få sitta vid en dator uppkopplad till Internet. Om det inte är en online-tenta i Blackboard förstås!
5. Studenten rekommenderas inte få ha mobiltelefon med sig. (Lokalen rekommenderas helst ha en störsändare som kan kopplas på, som exempelvis finns i tentasalar vid Uppsala universitet.).
6. Studenten rekommenderas inte få ha MP3-spelare (att lyssna på) eller annan utrustning som kan användas för att spara, fotografera av eller kopiera tentan.

Gränssnitt för Respondus LE – hämta och skapa frågor

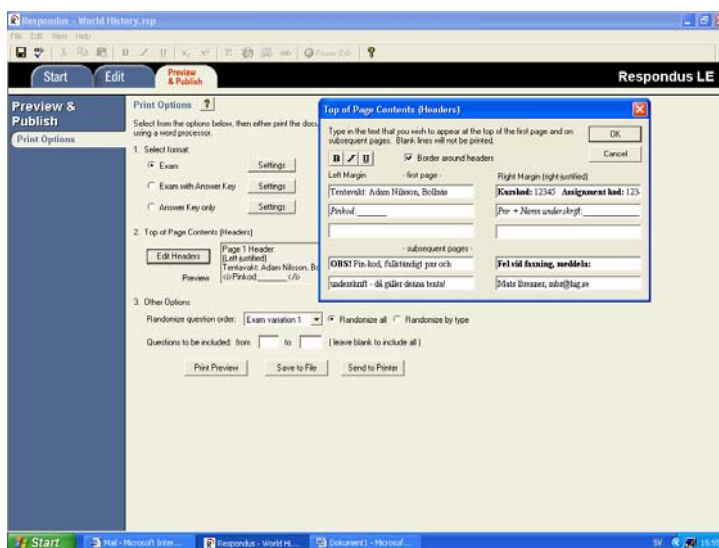
I detta arbetsläge i programmet Respondus LE så kan läraren hämta en sparad Respondusfil, skapa en ny tenta, nya frågor eller välja en vägledning för att skapa sina första frågor/tentor (välj *Wizard*).



Gränssnitt för Respondus LE – frågetyper och ändra frågor



Gränssnitt för Respondus LE – publicera, spara fil/er, skriv ut



Ladda hem programvaran Respondus LE och Respondus 3

1. **Respondus LE:** Gå till www.respondus.com. Under *Downloads* till vänster i snabbmenyn väljer du programvaran *Respondus LE* - som gratis att ladda hem och använda.
2. **Respondus 3:** Gå till www.respondus.com. Under *Downloads* till vänster i snabbmenyn väljer du programvaran *Respondus*. Du kan antingen ladda hem en fullständig licens, eller en 30 dagars demo-licens med ett temporärt lösenord som sedan kan uppgraderas till full licens.
3. **Tips:** På webbsidan finns bra demonstrationsfiler och skärmdumpar på hur du bl.a. använder Respondus tillsammans med Blackboard.