

HÖGAKTUELLT

Personaltidning HÖGSKOLAN I GÄVLE Nr 7 – November 2008



FÖRST – samlar kraft för samverkan

Genom FÖRST-projektet ska det bli fart på HiG:s samverkansuppgift. Hittills är fyra institutioner, alla länets kommuner och ett ökande antal företag involverade i HiG:s största insats för samverkan med omgivande samhälle.

– Vi har börjat med att inventera vilka samarbeten som funnits tidigare. Nu bygger vi vidare på dessa, säger projektledaren Erika Engvall.

– FÖRST passar väldigt bra in i det andra som görs för företagen här uppe, säger Tommy Näsmark, högskolenod inom Hudiksvalls kommun.

Kraven som ställs på Högskolan handlar inte bara om kompetens, säger han vidare:

– Att kontakterna med företagarna och entreprenörerna är otvungna är otroligt viktigt. Högskolan måste ta av sig doctenhatten när man kommer hit upp.

Sid 5–7

Inget klander mot HiG i Kinautredningen

Juristen Anders Stening finner ingen anledning att klandra Högskolan i Gävle för hur rekryteringen av de kinesiska studenterna har gått till.

Hans niosidiga rapport, som presenterades för högskolestyrelsen i oktober, slår fast att

inga av de avgifter som studenterna betalat har gått till HiG. Avgifterna motsvarar, skriver han, i stort de kostnader för förberedande undervisning och visum med mera som de kinesiska universiteten sannolikt haft.

Sid. 3

16:e årgången

Högaktuellt

Personaltidning för
Högskolan i Gävle
801 76 Gävle
Besöksadress:
Kungsbäcksvägen 47

*www.hig.se/aktuellt/
högaktuellt/*

Ansvarig utgivare:

Lars Söderberg
senior advicer

Redaktör:

Ove Wall
E-post: owl@hig.se
026-64 89 17

Tryck:

NRS Tryckeri
1 500 ex.

Annonsspriser:

3 000:-/kvartssida
5 500:-/halvsida
exkl moms
Även andra format
kan fås.

Nästa nummer:

v. 51

Manusstopp:
28 november

Red förbehåller sig rätten att korta i insänt material. Det görs om möjligt i samråd med skribenten.
Ange gärna källan vid citering.

Ett axplock ljuspunkter

Vi är nu inne i november, den månad då mörkret verkligen börjar omsluta oss. Det är mörkt när vi lämnar hemmet på morgonen och mörkt när vi återvänder. Det föranleder åtminstone mig att se över förrådet av värmeljus och plocka fram ljuslyktor som ratats under årets ljusa månader. Mörkret skapar behovet av ljus hos många av oss och jag vill delge er några av de "ljus" jag upplevt i verksamheten sen min senaste ledare i oktober.

I oktober presenterades en granskning av svenska universitet och högskolor utförd av Urank, ett företag som årligen gör en oberoende ranking. Högskolan i Gävle hamnade på andra plats efter Södertörns högskola när skolorna rankades efter faktorer som jämn könsfördelning på kurser och andel studenter från studieovana miljöer eller utländsk bakgrund. Däremot hamnade vår högskola långt ned på listan när rankingen baseras på bland annat antal studenter per lärare, andelen professorer bland lärarna och hur många studenter som fullföljer studierna.

Vidare tilldelades vår högskola ett EU-projekt, lett av datavetaren Eva Carling vid N-institutionen, värt drygt 2,3 miljoner kronor för att utveckla en nätportal för att förenkla kontakten mellan studie- och yrkesvägledare och arbetslösa och skolelever.

I mitten av oktober installerades jag som rektor vid HiG – ett tillfälle som för mig var en ljuspunkt eftersom det då bekräftades att vi tillsammans inleder vandrigen på stigen till



Rektor Maj-Britt Johansson

Högskolans framtid. Installation är en akademisk högtid vid universitet och högskolor, när en person insätts eller invigs i sitt ämbete. Denna akademiska tradition har anor från den medeltida kyrkliga sfären och var det högtidliga tillfället då en domkapitelsmedlem fördes in i koret och fick inta sin plats i en korstol (stallum). I dag intar ingen rektor som installeras vid en högskola eller ett universitet en plats i en korstol men väl platsen som myndighetschef vid lärosätet. Vid installationen fick jag överta rektorskedjan som skapades av Gunnar Cyrén till den akademiska högtiden 2000. Den är vackert utsmyckad med bland annat Yggdrasil, livstrådet, samt bilder av föremål som för tankarna till Gävle, exempelvis fiskfjäll. Jag valde att införa rektorskappan vid Högskolan i Gävle – en av de akademiska insignier, föremål som förekommer vid högtider och sprider glans över dessa. Den blå färgen återfinns i Högskolans logotype som dessutom finns diskret broderad i svart på kappans krage.

Strax efter min installation skom resultatet från den oberoende utredning, ledd av Anders Stening, MAQS Law Firm Advokatbyrå, om oständigheterna kring rekryteringen av Högskolans studenter från Kina. Granskningen omfattade bland annat vårt avtal med kinesiska partneruniversitet samt hur rekryteringen av kinesiska studenter har genomförts vad gäller information, avgifter, behörighets- och kunskapskontroll, antagning samt kvalitetssäkring. Utredningen visade att Högskolan i Gävle inte har brutit mot några regler, gjort sig skyldig till korruption eller på annat sätt agerat otiskt.

Några dagar senare presenterade regeringen den forsknings- och innovationspolitiska propositionen som sätter ramarna för svensk forskning under de kommande åren. Det var en historiskt stor satsning vad gäller nya forskningspengar. Våra anslag ökade med 5,2 miljoner kronor för de kommande fyra åren.

I början på november utsåg regeringen Svend Erik Mathiassen, professor och forskningschef vid Centrum för belastningsskadeforskning, CBF, vid Högskolan i Gävle, till sekreterare i det arbetsmiljöpolitiska kunskapsråd som ska ge underlag och information för att förnya arbetsmiljöpolitiken.

Detta är ett axplock av sådant som lyser upp hösten för mig. Låt oss tillsammans hitta de ljuspunkter som gör att vintermörkret känns mindre påträngande.

Kinautredningen klar:

Inga anmärkningar mot HiG



Presskonferensen om Kinautredningen lockade flera intresserade mediarepresentanter till styrelserummet.

"Mot bakgrund av vad som framkommit i utredningen får därför framförda påståenden om korruption och andra oegentligheter vid HiG eller annorstädes, med anknytning till Kinaprogrammet, anses sakna grund."

Så avslutas den niosidiga rapporten från MAQS Law Firm Advokatbyrå AB som kom till Högskolan den 20 oktober.

Bakgrunden är påståenden i tidningen Arbetarbladet om att HiG eller HiG:s medarbetare

tagit ut avgifter från kinesiska studenter.

När uppgifterna blev kända valde HiG att be Anders Stening, MAQS Law Firm, att göra en oberoende utredning för att reda ut alla eventuella turer. Anders Stening är en av landets mest erfarne utredare av juridiska spörsmål med anknytning till den svenska akademiska världen och rapporten presenterades för högskolestyrelsen i oktober.

Det var Arbetarbladet som i flera artiklar under våren och

försommaren granskade HiG:s kinasatsning. Artiklarna refererade delvis till skyddade källor, enligt uppgift tidigare och nuvarande kinesiska studenter, som sagt att de fått betala mellan 20 000 och 40 000 kronor för sina studier i Gävle.

Vidare fanns uppgifter om att två namngivna anställda vid HiG i Gävle på något sätt skulle vara inblandade i denna "handel" med utbildning som i Sverige är kostnadsfri samt att pengarna skulle ha gått till HiG eller till någon agent.

Anders Stening har efter intervjuer med personer nära projektet, studenter och journalister, samt efter att ha gått igenom dokument i ärendet och kontrollerat HiG:s svenska och kinesiska webbplats inte kunnat finna något att anmärka på.

Huvudfrågan har gällt om det förekommit studieavgifter eller avgifter för antagning som inte är förenliga med svensk lag. Stening och hans kollega Malin Wallin har via intervjuer med inblandade kommit till slutsatsen att HiG:s samarbetsavtal med de kinesiska partneruniversitetet uppfyller de krav som kan ställas.

Inte HiG:s sak

Vidare säger rapporten, apropå uppgiften att de kinesiska studenterna krävts på höga avgifter för studier vid HiG, att visserligen har de kinesiska universitetet tagit ut avgifter. Men inga av dessa har kommit HiG till del och följaktligen strider det heller inte mot någon svensk lag.

Stening menar att vad dessa avgifter gått till, inte är en sak för vare sig HiG eller själva utredningen.

Vidtagit åtgärder

Stenings rapport konstaterar avslutningsvis att HiG vid flera tillfällen vidtagit åtgärder när det gäller informationsgivning, antagning och kvalitetssäkring av Kinaprogrammet. De kinesiska studenterna har fått utökad stöd och service beroende på deras bakgrund. I övrigt har studenterna behandlats precis som andra studenter.

Rapporten i sin helhet finns för Högskolans personal att läsa på HiG:s intranät.

OVE WALL



Till musik av trion Alneberg, Blommé & Wood tågade rektorsföljet ut till minglet och buffén.

Nedan lämnar avgående rektor Leif Svensson över rektorskedjan till HiG:s tredje kvinnliga rektor, Maj-Britt Johansson.

Nu är rektor installerad

Uppskattningsvis hundrafemtio personer övervarade ceremonin då tidigare rektor Leif Svensson överlämnade rektorskedjan till Maj-Britt Johansson vid installationshögtiden i Valhall den 17 oktober.

Sex nya doktorer fick därefter några minuter var att presentera sin forskning innan konstnären Jens Salanders porträtt av Leif avtäcktes. Även stipendier delades ut. Efter uttåget serverades liten buffé i foajén med mingel samt överlämnades gåvor och lyckönskningar.



Avslutningsvis avtäcktes Leif Svenssons porträtt, målat av gävlekonstnären Jens Salander.

FÖRST-projektet:

HiG:s största satsning på samverkan

FÖRST den största satsningen på samverkan som funnits på HiG. Projektet innefattar hittills fyra institutioner, sex av länets kommuner liksom uppländska Älvkarleby samt ett växande antal företag.

Allt sedan Högskolan i Gävle blev högskola har samverkan med omgivande samhälle funnits på ett eller annat sätt. Men det har i regel skett på enskilda initiativ.

– Det har inte funnits någon samlad information om HiG:s samverkan. Många mindre grupper, enskilda forskare och lärare har på egen hand skött sådana kontakter och utbyten. Just nu inventerar vi vilka aktörer Högskolan samarbetat med och i vilka former samarbetet har skett hittills. Detta gör vi för att utveckla och fördjupa befintliga kontakter och slippa uppfinna hjulet igen. Tanken är att bygga relationer och ämnesövergripande arbetssätt mellan högskolans institutioner, säger Erika Engvall.

Hon är projektledare för FÖRST som uttytt står för Förstärkt samverkan mellan högskolan och regionen för tillväxt.

Dela erfarenheter
Med en sammanhållen organisation blir det lättare att dela erfarenheter med andra.

– Det innebär att institutionerna och enskilda lärare kan avlastas arbete. Det är fortfarande lärarna och forskarna som står för kompetensen. Vi så att säga krattar manegen åt dem, säger biträdande projektledaren Lili André.

Alla uppgifter om tidigare och nuvarande samverkansprojekt samlas i databasen Marknadskontoret. Där hittar man



Med projektet FÖRST ska kontakter mellan Högskolan och det omgivande samhället, inte minst näringslivet, stärkas. Alla länets kommuner och allt fler företag deltar i ett omfattande kontaktnät. Infällda Lili André (t. v.) och Erika Engvall, biträdande projektledare respektive projektledare.

också alla aktörer inom samverkansprojekten, kommuner, landsting och näringsliv.

Som en spindel
Ser man FÖRST:s struktur som en spindel blir kroppen själva projektet medan benen åt vänster är tentakler mot samhället och benen åt höger sträcker sig in på institutionerna.

– Men i detta finns även mindre nätverk. På varje institution finns de relativt nya utbildningsledarna som har en väldigt viktig funktion här.

De sju utbildningsledarna har ersatt den tidigare större mäng-

den programansvariga och har var och en ansvar för flera anknutande program.

– Det är de som har den täta personliga kontakten med de professionella utbildarna och forskarna och de ingår också i vårt samverkanssteam bestående av ett tiotal nyckelpersoner på campus, säger Erika.

Även på institutionerna har projektet tagits väl emot.

– Det har gått jättebra. Det här underlättar ju det utåtriktade arbetet vid institutionerna. Vi letar upp företagen och idéförslagen med hjälp av tentaklerna ute i kommunerna och

våra högskolenoder och lämnar sedan över till de som är proffs på utbildning.

En struktur där alla vet eller lätt kan se vad andra gör betyder också att till exempel utbildningsinsatser eller uppdragsutbildningar kan paketeras efter behov.

Positiva kommuner
Att få kommunerna att nappa på idén var inte heller svårt, säger projektledarna.

– Inte minst i hälsingekommunerna har det tagits emot väldigt bra, säger Lili André. Alla kommuner ville vara med och sex har ställt upp med resurser, antingen ekonomiska medel som i Gävle eller med arbetstid. Det gäller då framför allt de högskolenoder som finns utspridda i hela länet. Dessa har ju koll på vad företagen i respektive kommun del har för planer eller ideer och ska fungera som kontaktförmedlare.

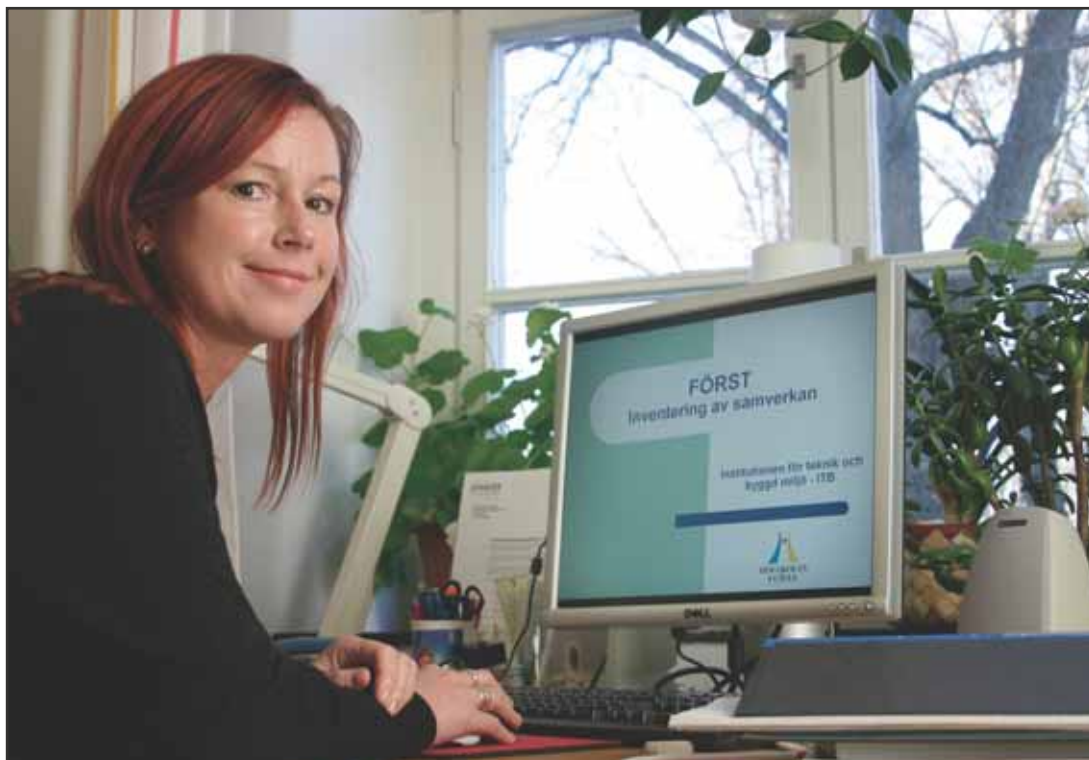
13 miljoner kronor
FÖRST-projektet ligger organisatoriskt under avdelningen för kommunikation och samverkan. På avdelningen finns sedan tidigare enheten Kontakttorget, den gemensamma ingången till Högskolan för regionens aktörer.

– FÖRST syftar ytterst till att utveckla HiG:s samverkansfunktion. Med en tydlig samordning av våra samverkansinsatser ökar vi effektiviteten i processen och flödet in i Högskolan och ut till det omgivande samhället. Utifrån en bättre helhetsyn infriar vi förväntningar och kan sköta vårt samverkansuppdrag med kvalitet, säger Johan Ahlgren, kommunikationschef och projektägare till FÖRST-projektet.

OVE WALL

FÖRST-projektet:

Mer samverkan än man tidigare trott



– Här har funnits jättemycket samverkan, säger Lotta Dahlberg, en av fem samverkansansvariga på Institutionen för teknik och byggd miljö. Hon har tillsammans med fyra kolleger på institutionen genom en enkät tagit reda på vilken samverkan som tidigare funnits och är överraskad över mångfalden. Med denna kunskap som grund fortsätter satsningen inom FÖRST, med ännu mer samverkan.

Lotta Dahlberg, geomatiklärare på Institutionen för teknik och byggd miljö, är överraskad över den mängd samverkansinsatser som funnits på institutionen. Hon är knuten till FÖRST-projektet med tjugo procents tjänst och har så smått börjat gå igenom svaren på den enkät man tidigare skickat ut.

Lotta är förutom lärare även en av fem ansvariga för den samlade samverkansinsatsen på TB-institutionen. Tillsammans delar de på en heltidstjänst. Deras uppgift har initialt varit att samla uppgifter om tidigare samverkansinsatser. Någon samlad information om detta har inte funnits.

– Vi skickade ut en enkät till

all personal och det visar sig att det bedrivits jättemycket samverkan av olika typ, allt ifrån gästföreläsningar till examensarbete och uthyrning av avancerad utrustning, konstaterar hon efter en första titt bland svaren.

Svaren visar också att det finns ett behov bland lärarna av ännu mer samverkan.

– Det rör bland annat kontakter med näringslivet för olika projekt men även för marknadsföringsinsatser.

Teknisk inventering
De fem ansvariga på institutionen, förutom Lotta Dahlberg är det Mattias Tejne, Elisabeth Linden, Leif Claesson och Rickard Larsson, kommer i december att vara i full gång med

sitt uppdrag, att skapa fler kontakter mellan institutionen och omvärlden.

– Redan nu är vi ute på ämnesavdelningarna och lånar en halvtimme för att presentera oss och vad vi gör. Sedan ska vi även ut och träffa företagare i länet.

FÖRST-projektet hjälper inte bara med kontakter med världen utanför campus utan även programmen emellan. Med ökad kunskap om varandra över ämnesgränserna kan det visa sig finnas fina möjligheter till exempelvis gemensamma examensarbeten. Annars är idébrist inget som upptar Lottas tid i projektet.

– Att inventera vilken teknisk apparatur som finns tillgänglig här på institutionen är också en del i uppdraget. Vi har många

dyra och fina instrument som ingen annan än användarna själva känner till. Det förekommer ju också att företag hyr in sig på sådana, som bland annat Lantmäteriet gör när deras egna instrument är för få.

Ortsbesök

Nästa steg är alltså att sammanställa enkätsvaren i tillgångar och behov. Därefter åker man ut i länet och besöker företag. Därvidlag blir de kommunala högskolenoderna en tillgång och dörröppnare med sin kunskap om orten och ortens näringsliv. Inför detta ska de fem få en kortare utbildning. Sedan kommer sannolikt kunskapen om projektet att kunna spridas av egen kraft.

OVE WALL

FÖRST-projektet:

I Hudiksvall finns stora förväntningar

Att kontakterna mellan Högskolan och företagare är otvungna är otroligt viktigt. Det menar Tommy Näsmark, högskolenod i Hudiksvall.

– Det är Högskolans sak att tänka på att vara enkel i sin kommunikation, om kontakterna med småföretagare och entreprenörer ska bli bra. Man ska inte presentera någon som prorektor för det är många här uppe som inte vet vad det är. Det är så lätt att säga ställföreträdande rektor, så vet alla.

Tommy Näsmark är rak. Han tycker inte att något ska behöva krånglas till.

Flera mötesplatser

I sitt arbete på kommunen jobbar han i projektet 3M med företagskontakter inom kommunala Cul, Centrum för utveckling och lärande. Där finns bland annat SFI, Svenska för invandrare, vuxenutbildning och KY, Kvalificerad yrkesutbildning.

Förkortningen 3M står för Mäklare, Motor och Mötesplats, och har syftet att sammanföra företagare, entreprenörer och innovatörer med forskare och andra intressenter.

– Här i Hudiksvall finns 1 700 företag. 1 500 av dem har mindre än tio anställda. Många av dem vet inte att de behöver och kan få hjälp från till exempel Högskolan i Gävle.

Gjorde studiebesök

I våras gjorde Tommy och ett tjugotal företagare ett studiebesök på campus.

– När vi åkte ner visste en enda företagare att han behövde kontakt med HiG. När vi åkte hem visste tio av dem samma sak.



Tommy Näsmark, HiG:s högskolenod i Hudiksvalls kommun, tittar på ritningen för Mötesplatsen som ska byggas på Högskolan i Gävle och säger sig vara både stolt och förväntansfull på verksamheten inom FÖRST.
Foto: Jon Berglund

Det var en bra träff. Inte minst berodde det på att de träffade lärare som visade sig vara precis likadana som dem själva. Det är viktigt, för där finns en knut.

Vad är "prorektor"

– När dåvarande rektor Leif Svensson en gång skulle komma upp till Hudik fick han förhinder. I stället skulle "prorektor" komma. Men här var det ingen som visste vad en prorektor var så jag skrev "ställföreträdande rektor" i inbjudan. Då förstod alla.

– Högskolan kan inte komma hit och träffa företagare och entreprenörer och ha docenthatten på sig. Den måste av först.

Tommy menar att HiG måste se till att kontakterna blir så otvungna de bara kan bli.

Stora förväntningar

Han har därför stort hopp om Mötesplatsen (*se text här intill*) som ska skapas i Rävhallen. Där ska "otvunget" vara ett nyckelbegrepp.

Tommy Näsmark inventerar vad näringslivet i Hudiksvall behöver i akademisk väg vare sig det handlar om examensarbete, utbildning, rekrytering eller något annat. Uppgifterna förmedlar han till FÖRST och Kontaktorget.

– FÖRST passar in väldigt bra i allt annat som görs för företagen här uppe. Därför har jag stora förväntningar på projektet.

OVE WALL

Mötesplatsen

Till vårterminen skapar Högskolan en ny mötesplats för studenter och arbetsliv.

I december startar byggnationen av en cirka 20 kvadratmeter stor permanent yta i Rävhallen. Det blir en mötesplats där företag, organisationer och kommuner kan träffa studenter, lärare och forskare i olika sammanhang. Där ska finnas information från arbetsliv om examensarbeten, projektarbeten och lediga jobb.

Invigningen sker onsdag den 28 januari i samband med årets Exjobbssdag. En webbplats för Mötesplatsen kommer också att skapas.

Institutionen för ekonomi:

"Nu kan vi äntligen börja se framåt"

För åtta år sedan skulle man aldrig ha funderat i banor av att göra mer lockande utbildningar. Studenterna flöt in i en strid ström. Sedan kom högkonjunkturen och därmed jobben. Detta och ökad konkurrens, minskade anslag och små barnkullar för tjugo år sedan har tvingat ner personalen vid Institutionen för ekonomi till nästan hälften på några få år. Det har samtidigt tvingat fram en effektivisering av verksamheten.

– Den här hösten har alla, jag tror utan undantag, varit fruktansvärt pressade, säger prefekten Bo Söderberg (bilden).



Den första oktober verkställdes de senaste uppsägningarna då sju personer, sex lärare i företagsekonomi och en i nationalekonomi, fick lämna sina lärartjänster. Ytterligare två lärare har sagt upp sig.

Samtliga kvinnor

Samtliga uppsagda var kvinnor. Det förklaras med att turordningsreglerna tillsammans med kretsindelningen måste följas. Man inte hålla undan någon.

Kretsindelningen innebär att man delar in alla i grupper där alla har liknande uppgifter.

Snabb nedgång

Högskolans största institution har blivit den minsta. Nu finns där 45 anställda. För bara några få år sedan var man över 70.

– Det är klart att det utöver en rad andra konsekvenser också får sociala konsekvenser på jobbet. Det är tristare med en arbetsplats som är mer enkönad



På några få år har personalstyrkan minskat med nära hälften. Orsakerna är flera men att man nu kan börja se framåt är prefekt Bo Söderberg och universitetslektor Per-Arne Wikström (infällda) ense om.

och det här gjorde ju också att medelåldern höjdes i ett slag.

Ändå, det hade kunnat vara än värre. Om man till exempel inte haft de utländska studenterna. Och om man inte haft ekonomiprogrammet på distans.

– Det har så många sökande att vi har tvingats säga stopp. Även distansstudenterna träffas ju någon gång men man kan inte stoppa in sju hundra studenter i en sal. Vi måste också se till hanterbarheten.

Kraftig expansion

Om högkonjunktur betyder färre studenter så betyder lågkonjunktur det motsatta vilket märktes redan under tidigare ekonomiska svackor, bland annat för åtta år sedan.

– Då expanderade institutionen mycket kraftigt, säger Per-Arne Wikström, universitetslektor på

institutionen (bilden till höger).

Studenterna strömmade in till program och kurser och vi såg då ingen anledning att behöva se över vårt utbud.

Något positivt

Expansionen innebar också att utbildningarna började spreta åt olika håll för att kunna möta många önskemål.

– Utan att vara cynisk kan man säga att de försämrade villkoren har fört med sig att vi i dag ser till att göra en bättre planering av kursutbudet. Åtminstone det kan ses som något positivt.

Äntligen arbetsro

Inte förrän nu har man funnit den arbetsro som krävs för att

börja blicka framåt men att slå sig till ro går inte. Först avser man att försöka hitta samordningsmöjligheter mellan program och mellan program och kurser.

Några ändringar i utbudet finns beslutade. Nästa höst startar det nya Entreprenörsprogrammet. Det tidigare uppskjutna Scandinavian Business Programme på engelska som leder till kandidatexamen startar likaså.

Trots effektiviseringar har man kostnaderna kvar under nästan hela 2009. Men vad den pågående lågkonjunkturen kommer att föra med sig vad gäller sökande är fortfarande okänt. Ämnet ekonomi omskrivs varje dag i all media. Mycket grundkunskap på området ligger varje dag på frukostbordet. Kanske skapar det ett intresse.

OVE WALL

Forum för diskussion

Nu kan du diskutera synstress som underskattad orsak till muskelspänningar i nacke och skuldror. Eller ifall variation i arbetet är bra och varför utvecklingen av diagnostik och behandling av personer med långvarig smärta i nacken inte kommit längre.

Det här är frågor som nu ligger öppna för diskussion i det nystartade Centrum för belastningsskadors, CBF Forum. CBF Forum håller på att byggas upp till en mötesplats där forskare och praktiker inom hälso- och sjukvård och företagshälsovård ska kunna diskutera frågor som är aktuella på området.

Förener erfarenhet och kunskap
CBF Forum är, liksom Ergopriset som du kan läsa mer om här nedan, olika sätt att arbeta för att förena kunskap och erfaren-

het hos forskare och målgrupper, exempelvis företagshälsovård och företag. Effektiva metoder för att förebygga och rehabilitera belastningsskador saknas, och det beror på att forskningen inte kan förklara de komplexa samspelet bakom skadorna. Men det beror också på att all den kunskap som finns inte får genomslag i arbetslivet och inom behandling och rehabilitering.

Forskarna startar diskussioner
CBF Forum vänder sig till forskare och olika grupper som arbetar med belastningsergonomi, som företagshälsovård, primärvård och Arbetsmiljöverket, det vill säga de som arbetar med förebyggande, riskbedömning, klinik, förändringsarbete.

CBF ansvarar för diskussionsforumet och även för att öppna diskussioner om viktiga

frågor. Det går till på så sätt att forskare vid CBF turas om att skriva upplägg till diskussionsämnen, som sedan ligger kvar som tema i ungefär sex veckor.

Det är också möjligt för alla prenumeranter att starta egna diskussioner.

Fler deltagare
CBF Forum öppnades i augusti, då för forskare, de som arbetar inom företagshälsovård och för intresserade inom Högskolan. Nu när man har provat och putsat på bland annat tekniska detaljer, öppnas forumet successivt för fler målgrupper som nås via till exempel annonser och riktade erbjudanden.

Alla medarbetare vid Högskolan är välkomna att registrera sig i forumet och delta i diskussionerna.

Du hittar forumet på: www.cbf.hig.se/, i vänterspalten finns länken till forumet.

Nyinstiftat pris

För att öka motivationen bland företag i regionen att arbeta med den fysiska och psykiska arbetsmiljön som en naturlig del av företagets utvecklings- och kvalitetsarbete, instiftar nu Centrum för belastningsskadeforskning Ergo-priset.

Priset motiveras av att ergonomisk forskning inte har haft tillräckligt bra genomslag i arbetslivet, och är ett försök att lyfta fram företag som kan stå som förebilder för andra i sitt sätt att arbeta med modern ergonomi.

Det allra första Ergo-priset ska delas ut inom ramen för projektet, men därefter ska priset finansieras av företag i samverkan med Högskolan i Gävle.

En projektledare ska under två år leda arbetet med att realisera priset. Dessutom knyts en forskare till projektet. Forskaren ska studera vilken prioritet som arbetsmiljöhänsyn ges i företagets kvalitetsarbete, vilka faktorer som påverkar denna prioritering och vilka metoder företagen använder för att följa upp arbetsmiljöarbetet.

Forskning visar att det inte finns någon konflikt mellan god arbetsmiljö och effektiv produktion.

Svend-Erik kallas till regeringen

Svend Erik Mathiassen, professor och forskningschef vid Centrum för belastningsskadeforskning, har städslats som sekreterare för ett nybildat kunskapsråd.

Kunskapsrådet är en del i arbetsmarknadsdepartementets arbete med att förnya arbetsmiljöpolitiken. Rådet ses också som ett sätt att främja utbytet mellan forskning och politik.

Kunskapsrådet kommer att bistå regeringen med kunskap om aktuella forskningsrön inom relevanta områden, baserad på såväl svensk som internationell forskning. I direktiven sägs att



Professor Svend Erik Mathiassen, blir sekreterare i arbetsmarknadsdepartementets nya expertråd med fokus på arbetsmiljöfrågor.

det ska lyfta fram och belysa viktiga utvecklingstendenser inom arbetsmiljöområdet och bidra med kunskap som stöd för utformningen av arbetsmiljöpolitiken.

– Det är väldigt spännande att få denna möjlighet att påverka viktiga beslut på en nationell nivå, säger Svend Erik Mathiassen. Jag tycker att regeringen gör rätt som vill stödja sina politiska initiativ på den kunskap som finns i forskningen, och även vara ödmjuk inför att det fortfarande finns mycket som vi inte vet när det gäller arbetsmiljön, till exempel om belastningsskador.

Tystare Studentcentrum på gång

Studentcentrum, som stod klart för snart ett år sedan, utgör ett bullerproblem för dem som sköter verksamheten. Nu ska problemet åtgärdas.

Samtidigt som Studentcentrum ska vara en plats för avkoppling och service för studenterna ska den vara en arbetsplats för HiG:s personal. Det visade sig bli ett problem att sammanföra dessa två behov till en och samma plats.

– I och för sig visste vi redan tidigare att det skulle kunna bli problem med buller, men vi ville vänta in reaktionerna innan vi gjorde något åt det, säger lokalhandläggare Fredrika Nordahl Westin.

– En akustiker har varit här och talat om för oss vilken väg ljuden tar i lokalen och föreslagit åtgärder. Ljuden kan delas in i två typer, sorl och stötljud, som kräver olika åtgärder.



Vackert men hög ljudnivå är det i Studentcentrum. Nu ska åtgärder mot bullret vidtas.

Mest störs personalen i växel/reception men ljuden fortplantas även till våningen ovanför där studentservice finns.

– Innan åtgärderna vidtas vill man även ha ett utlåtande av arkitekten. Ljudplattor ska bara dämpa ljuden, inte förstöra den

vackra lokalen estetiskt, säger Fredrika Nordahl Westin.

Akademiska hus tittar just nu på priser.

HiG utbildar lärare i Norrtälje

Högskolan i Gävle har fått i uppdrag av Campus Roslagen, lärocentrum i Norrtälje kommun, att ge en förskolläro-utbildning i norra Uppland. Förfrågan gick till landets samtliga lärosäten och Högskolan i Gävle valdes ut i konkurrens med Malmö högskola och Luleå tekniska universitet.

Skrivarbeten lämnar studenterna in via Internet till Blackboard, en webbaserad plattform för kommunikation

och textinlämning. Campus Roslagen bistår med datorer och support.

Stort antal

Även verksamhetsförlagd utbildning, det vill säga när studenterna övar på rollen som förskollärare i verklig miljö, sker i Norrtälje.

– I regionen finns ett stort antal förskollärare med rätt utbildning och erfarenhet för att på bästa sätt utbilda framtida kollegor i yrket, säger Katharina Andersson vid läro-utbild-

ningskansliet på Högskolan i Gävle.

Studenterna kommer att vara inskrivna vid Högskolan i Gävle, men har seminarier och föreläsningar på Campus Roslagen i Norrtälje.

– För Högskolan i Gävle är detta samarbete mycket intressant. Vi hoppas att det blir ett långsiktigt åtagande, så att Norrtälje och kringliggande kommuner får tillgång till en förskolläro-utbildning med hög kvalitet där studenterna finns och verkar.

Invigning av Radiocentrum

Fredag den 21 november invigs Gävles och HiG:s nya centrum för radiomätning i Teknikparken nära Högskolan.

Radiocentrum Gävle, som leds av professor Claes Beckman, har som mål att bli ledande inom såväl radiomätning i sig själv som utbildning och forskning på området, även internationellt.

På www.hig.se/radiocenter/ hittar du fyllig information.

KALENDARIUM

27/11, kl. 10.15–17.00, 99:131. Genusvetenskapligt symposium: "Teoretisera praktiker eller praktisera teorier? Om teori och praktik i genusvetenskapen". Symposiumet är öppet för alla intresserade och utgör ett forum för information och diskussion om pågående forskning med kritiskt genusperspektiv vid Högskolan i Gävle. Anmälan till hen@hig.se

2/12, kl. 13.15–15.00, 51:324. "Våldsamma mäns syn på sitt våld mot sin kvinnliga partner". **Mona Eliasson**, professor emerita i psykologi med genusinriktning, P-institutionen. **13/12**, 8.00. Luciafirande i Stu-

dentcentrum. Alla välkomna. Kaffe.

15/1 2009, kl. 13.15–15.00, hus 61, plan. 2 E-institutionens gästforskarseminarium. Jan Odelstad, docent i teoretisk filosofi vid Institutionen för naturvetenskap, matematik och datavetenskap vid HiG, föreläser över ämnet *Normers struktur i ekonomi och juridik*. Alla intresserade välkomna. För ytterligare information kontakta Akmal Hyder, ahr@hig.se eller Mats Landström mlm@hig.se.

19/1 2009 i Valhall. Vårens introduktion av nya programstudenter.

Betawebben på intranätet – tyck och kommentera



Klubbat i nämnden

HVS-nämnden fokuserade vid sammanträdet den 20 oktober 2008 på fördelning av medel för forskning och forskarutbildning för budgetåret 2009. Fördelning sker genom basanslag och prestationsrelaterade anslag. På nämndens webbplats går att läsa om fördelningen.

Nästa sammanträden är den 25 november. Handlingar ska vara nämndens sekreterare tillhanda senast 3 veckor innan sammanträdet. Protokoll med mera finner ni på www.hig.se/forskning/FoN.htm

Frågor kring nämndens arbete besvaras av ordföranden, Mårten Eriksson (meo@hig.se), eller nämndens sekreterare, Björn Karlsson (bko@hig.se).

Vid **NT-nämndens** sammanträde den 28 oktober behandlades bland andra följande ärenden:

- ▶ fördelning av medel för forskning, utbildning på forskarnivå budgetår 2009
- ▶ budgetpropositionen och forskningspropositionen
- ▶ utbildningsplan för masterprogram i energisystem med inriktning mot bebyggelse
- ▶ utvecklingsarbete av Design och träteknik och utbildningsplan
- ▶ ett flertal utbildningsplaner, bland annat för de internationella kandidatprogrammen inom teknik

Nästa sammanträde är den 27 november. Protokoll med mera finner ni på <http://www.hig.se/organisation/utbildningschef/programkansliet/NT-namnden/NT-namnden.htm>

Frågor kring nämndens arbete besvaras av ordförande Bahram Moshfegh eller nämndsekreterare Kjell Ekström.

HiG:s nya webbplats börjar ta form. En betaversion av förstasidan ligger nu ute på förhandsvisning på intranätet.

– Nu vill vi att personalen ska tycka till och helst lämna kommentarer i forumdelen som finns i anslutning till förhandsvisningen, säger Mats Hyvönen som lett arbetet och fram till årsskiftet är ledare för projektet Nya webbplatser.

Intern och extern upplyftning

Såväl hig.se och intranätet har gjorts om från grunden. Detta för att dels få en grafisk uppräskning, dels för att bygga en struktur och en funktionalitet som gör uppdatering av till exempel institutionernas egna hemsidor eller programsidor enklare.

Högaktuellt återkommer i decembernumret med en intervju med Mats Hyvönen om hur tankarna går när man bygger de nya webbplatserna.

BSVERIGE
Porto
betalt

Personal- föreningen

Den 19 februari 2009 håller personalföreningen sitt årsmöte, med efterföljande pubkväll (boka in i almanackan redan nu).

För att vi i styrelsen ska kunna erbjuda ett varierat utbud av aktiviteter under 2009 så ber vi dig komma med förslag.

Det kan alltså vara kurser, studiebesök, samkväm, aktiviteter och så vidare av alla slag.

Sedan får vi i styrelsen undersöka kostnader och möjlighet att genomföra det som önskas.

Vill du själv hålla i en aktivitet eller en kurs? Eller vill du anordna ett studiebesök eller en resa? Hör i så fall av dig.

FREDRIKA
NORDAHL WESTIN
PERSONALFÖRENINGEN



20221635

12

HÖGAKTUELLT

baktanke

Med de högst rudimentära, men säkert normala, kunskaper om ekonomi jag äger, ställer jag mig varje gång ett företag eller ett sjukhus säger att man gått med förlust, frågan om det är den som gjort av med pengarna eller den som räknat ut den föregående budgeten som är orsaken.



OWL



Brandsäkerhetsutbildning

Maria Berg klarade det praktiska släckningsprovet galant. Håkan Åkerblom och Ali Rieki instruerade. Till höger Jenny Ivarsson.

Den första kursen i brandsäkerhet har hållits på N-institutionen. Personal från räddningstjänsten höll i kursen. Ett ytterst bristfälligt sammandrag: Ha en pulversläckare hemma. Sex kilo är lagom då alla ska orka lyfta den. Rikta strålen mot brandhärden, inte lågorna. Testa brandvarnarna med rök då och då. Testknappen provar endast batteriet, inte funktionsdugligheten. Utbildningen är erbjuden samtliga institutioner och avdelningar.

Förbehåll eller upplysning?

I en liten samling gamla läroböcker i matematik ingår ELEMENTAR-KURS I ALGEBRA av Eric Harvfeldt, tryckt hos Isaac Marcus i Stockholm 1857. Gamla skolböcker är intressanta genom sin återspeglning av samhällsutvecklingen och av ämnets utveckling men i Harvfeldts bok finns en extra krydda genom att man på titelbladets baksida får upplysningen "Arbetet satt af ett Fruntimmer".

Var det ett förbehåll eller var det en upplysning av en frisinnad Isaac Marcus?

PROFESSOR
LEIF SVENSSON